

Société Financière Manuvie  
Rapport du premier trimestre aux actionnaires

T2

pour le semestre terminé le 30 juin 2006

# POINTS SAILLANTS FINANCIERS

## Points saillants financiers

Aux 30 juin et pour les trimestres terminés à ces dates

(en millions de dollars canadiens, sauf indication contraire et données par action, non vérifié)

	2006	2005	Variation (%)	
Bénéfice net	949 \$	844 \$	12	
(Perte) bénéfice attribué(e) aux titulaires de contrats avec participation	(11)	5	-	
<b>Bénéfice net attribué aux actionnaires</b>	<b>960 \$</b>	<b>839 \$</b>	<b>14</b>	
Dividendes sur actions privilégiées	(8)	(4)	-	
<b>Bénéfice net des actionnaires ordinaires</b>	<b>952 \$</b>	<b>835 \$</b>	<b>14</b>	
<b>Primes et dépôts :</b>				
Assurance vie et assurance maladie	3 593 \$	3 670 \$	(2)	
Rentes et régimes de retraite	1 078	913	18	
Fonds distincts	7 997	7 285	10	
Fonds communs de placement	2 409	1 661	45	
Équivalents primes pour SAS	570	549	4	
Autres fonds	230	355	(35)	
<b>Total des primes et dépôts</b>	<b>15 877 \$</b>	<b>14 433 \$</b>	<b>10</b>	
<b>Fonds gérés :</b>				
Fonds général	162 459 \$	170 432 \$	(5)	
Fonds distincts	146 200	128 472	14	
Fonds communs de placement	35 043	35 137	-	
Autres fonds	26 186	29 704	(12)	
<b>Total des fonds gérés</b>	<b>369 888 \$</b>	<b>363 745 \$</b>	<b>2</b>	
<b>Structure du capital :</b>				
			<b>% du total</b>	<b>% du total</b>
			<b>2006</b>	<b>2005</b>
Dette à long terme	2 487 \$	2 597 \$	9	9
Obligation au titre des actions privilégiées et des instruments de capitaux propres	1 897	1 961	7	7
Part des actionnaires sans contrôle dans des filiales	204	148	1	1
Avoir				
Avoir des titulaires de contrats avec participation	140	164	-	1
Capitaux propres				
Actions privilégiées	638	344	2	1
Actions ordinaires	14 294	14 528	51	50
Surplus d'apport	83	97	-	-
Bénéfices non répartis et compte de conversion de devises	8 557	9 010	30	31
<b>Total du capital</b>	<b>28 300 \$</b>	<b>28 849 \$</b>	<b>100</b>	<b>100</b>
<b>Principales mesures clés du rendement :</b>				
Résultat de base par action ordinaire	0,61 \$	0,52 \$		
Résultat dilué par action ordinaire	0,60 \$	0,52 \$		
Rendement des capitaux propres attribuables aux actionnaires ordinaires (annualisé)	16,3 %	14,3 %		
Valeur comptable par action ordinaire	14,74 \$	14,82 \$		
Actions ordinaires en circulation (en millions)				
À la fin de la période	1 556	1 595		
Moyenne pondérée - de base	1 570	1 598		
Moyenne pondérée - diluée	1 586	1 613		

## Message Aux Actionnaires

### La société Financière Manuvie a déclaré un bénéfice record de 960 millions de dollars au deuxième trimestre

*Le bénéfice par action ordinaire atteint 0,61 \$, une hausse de 17 pour cent en un an*

---

La Société Financière Manuvie a déclaré un bénéfice net des actionnaires de 960 millions de dollars pour le deuxième trimestre de 2006, une hausse de 14 pour cent par rapport au même trimestre l'an dernier. Le bénéfice par action ordinaire s'élève à 0,61 \$, une augmentation de 17 pour cent par rapport au deuxième trimestre de 2005. En outre, la Société a enregistré un rendement des capitaux propres attribuables aux actionnaires ordinaires de 16,3 pour cent, soit 200 points de base de plus qu'au deuxième trimestre de 2005.

Il importe également de souligner que Manuvie a remis plus de 1,2 milliard de dollars en capital aux porteurs d'actions ordinaires au cours du deuxième trimestre, en rachetant 25,7 millions d'actions et en versant des dividendes trimestriels.

Le total des primes et dépôts du deuxième trimestre a atteint 15,9 milliards de dollars, une hausse de 10 pour cent par rapport à la même période l'an dernier. Les souscriptions dans le secteur de la gestion de patrimoine, qui sont demeurées fortes aux États-Unis, à Hong Kong et au Japon, ainsi que les souscriptions vigoureuses dans les secteurs de l'assurance vie aux États-Unis ont largement contribué à cette augmentation. Les points saillants du deuxième trimestre ont été les suivants :

- les souscriptions de rentes à capital variable de John Hancock se sont élevées à 2,5 milliards de dollars américains, une augmentation de 41 pour cent;
- les dépôts aux fonds communs de placement de John Hancock ont totalisé 1 971 millions de dollars américains, un bond de 69 pour cent;
- les souscriptions des régimes de retraite de John Hancock se sont établies à 976 millions de dollars américains, une hausse de 13 pour cent;
- les souscriptions d'assurance vie de John Hancock se sont chiffrées à 190 millions de dollars américains, une progression de 34 pour cent;
- les souscriptions d'assurance soins de longue durée de John Hancock ont atteint 36 millions de dollars américains, une hausse de 44 pour cent;
- les souscriptions de produits de gestion de patrimoine à Hong Kong se sont élevées à 226 millions de dollars américains, un bond de 228 pour cent;
- les souscriptions de rentes à capital variable au Japon ont atteint 745 millions de dollars américains, une augmentation de 10 pour cent.

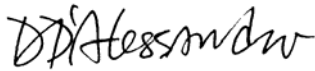
Les résultats du deuxième trimestre ont profité de la croissance continue des affaires en vigueur, de la gestion efficace des charges et de la bonne situation de crédit. La croissance du bénéfice a toutefois été freinée par l'affaiblissement des marchés boursiers, les fluctuations des devises et les résultats techniques relativement défavorables.

Au 30 juin 2006, le total des fonds gérés s'établissait à 370 milliards de dollars, une augmentation de 2 pour cent ou de 6 milliards de dollars en un an. La croissance découlant des fortes souscriptions nettes a été diminuée, à hauteur de 5 milliards de dollars, par les échéances programmées dans le secteur des produits à revenu fixe offerts aux clients institutionnels de John Hancock et, à hauteur de 29 milliards de dollars, par l'incidence défavorable des fluctuations des devises.

## FAITS MARQUANTS

- La Financière Manuvie a effectué le fractionnement de ses actions à raison de deux pour une, sous forme de dividende en actions. Déclaré par le conseil d'administration de Manuvie, le dividende en actions était payable le 2 juin 2006 aux porteurs d'actions ordinaires inscrits en date du 25 mai 2006.
- Les souscriptions d'assurance vie individuelle de John Hancock ont progressé de 34 pour cent par rapport au même trimestre en 2005 pour s'établir à 190 millions de dollars américains, résultat record pour la Société au cours d'un deuxième trimestre. Le récent succès obtenu au chapitre des souscriptions a entraîné une forte augmentation de la part du marché. Selon des études récentes réalisées par la LIMRA, John Hancock s'est classée au premier rang pour ce qui est des nouvelles souscriptions d'assurance vie au cours de la période de douze mois terminée le 31 mars 2006.
- John Hancock a continué d'améliorer son portefeuille de produits d'assurance vie en lançant un nouveau produit d'assurance vie universelle sur deux têtes avec protection contre le risque de déchéance destiné aux clients qui ont besoin d'une protection viagère garantie sur deux têtes.
- Aux États-Unis, les souscriptions de rentes à capital variable se sont chiffrées à 2,5 milliards de dollars américains, une augmentation de 41 pour cent par rapport au même trimestre l'an dernier. Cette forte progression des souscriptions est en partie due à la popularité soutenue de la garantie de retrait Principal Plus for Life, qui procure un revenu de retraite viager minimum croissant en fonction de l'évolution des marchés.
- Le secteur des fonds communs de John Hancock a encore affiché de solides résultats, les souscriptions du deuxième trimestre s'élevant à près de 2,0 milliards de dollars américains, soit 69 pour cent de plus qu'au même trimestre l'an dernier. Le lancement des fonds Lifestyle au quatrième trimestre de 2005 ainsi qu'un ensemble d'initiatives récentes touchant la distribution, les ventes et le marketing ont contribué aux fortes souscriptions. Le portefeuille de l'entreprise s'est enrichi de sept nouveaux fonds communs à la fin du deuxième trimestre, à la suite d'une entente par laquelle la société GMO, gestionnaire de portefeuille pour le compte de clients institutionnels établi à Boston, s'est associée à la Société en qualité de sous-conseiller.
- Manuvie a continué d'étendre ses activités en Chine au deuxième trimestre en établissant des bureaux à Shaoxing, dans la province du Zhejiang, et à Shenzhen, dans le Guangdong. Elle a en outre obtenu l'autorisation d'exercer ses activités dans la province du Shandong; elle détient ainsi 15 permis d'exploitation au total, ce qui est plus que toute autre société d'assurance vie étrangère.
- La Financière Manuvie a annoncé qu'elle a conclu une entente selon laquelle elle achètera de Pramerica Financial la société The Pramerica Life Insurance Company, Inc. des Philippines. Cette cinquième acquisition de Manuvie aux Philippines depuis 2002 témoigne de l'engagement de l'entreprise envers cette région.
- À Hong Kong, les souscriptions de produits individuels de gestion de patrimoine ont fait un bond de 228 pour cent par rapport au deuxième trimestre de l'an dernier. Cette forte progression est attribuable au solide rendement des fonds, et cinq prix ont été décernés à trois des fonds les plus performants de Manuvie. Le secteur du Mandatory Provident Fund a aussi profité du bon rendement des fonds, l'un des fonds de Manuvie ayant été classé au premier rang de sa catégorie.
- Au Canada, la Financière Manuvie a annoncé son intention d'offrir deux nouveaux services aux promoteurs de régimes de capitalisation et à leurs participants. Grâce à la vigueur de ses souscriptions au cours des récents mois, le secteur des régimes de retraite a accru sa part du marché au Canada et a obtenu la première place au chapitre des nouvelles souscriptions de produits à cotisations déterminées au premier trimestre selon une étude faite par la LIMRA.
- Manuvie a reçu plusieurs prix au deuxième trimestre, dont les suivants :

- Elle a obtenu à Hong Kong pour la septième fois le prix Top Service Award décerné par le magazine Next dans la catégorie Assurance. Manuvie a aussi reçu, pour une troisième année, le prestigieux prix Emotive Brand Award de Yahoo! dans la catégorie Assurance, à Hong Kong.
- Manuvie a obtenu la médaille d'or des prix Trusted Brands décernés par Reader's Digest ainsi que le prix Quality Living Award accordé par le magazine East Week à Hong Kong en 2006.
- John Hancock Signature Services, Inc. (« JHSS »), agent des transferts et des services aux actionnaires de John Hancock Funds, a reçu le prix Source Media Fund Operations 2006 dans la catégorie Efficacité et rationalisation.
- JHSS a aussi été reconnue comme la meilleure de sa catégorie par la National Quality Review (NQR) pour la qualité de son service à la clientèle par téléphone au quatrième trimestre de 2005 et au premier trimestre de 2006.

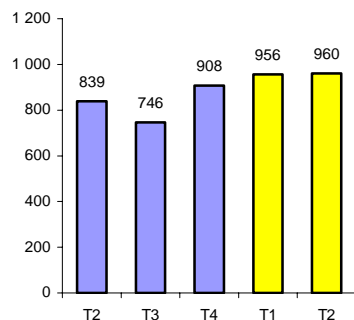


**Dominic D'Alessandro**

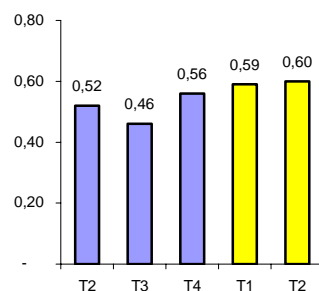
Président et chef de la direction

## MESURES CLÉS DU RENDEMENT

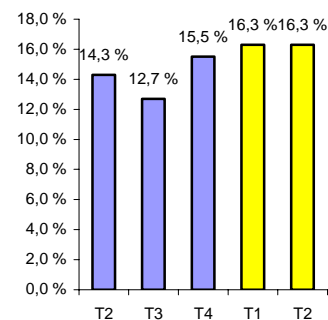
**Bénéfice net des actionnaires**  
(M\$ CA, non vérifié)



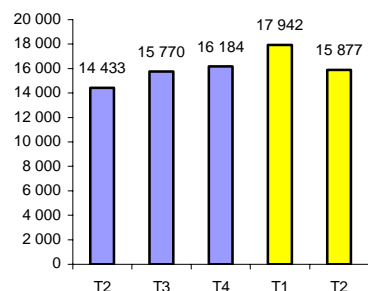
**Bénéfice dilué par action ordinaire**  
(\$ CA, non vérifié)



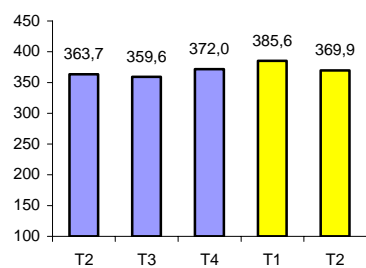
**Rendement des capitaux propres attribuables aux actionnaires ordinaires**  
(pourcentage annualisé, non vérifié)



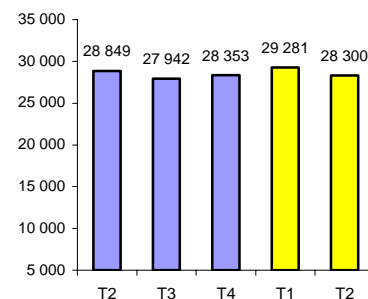
**Primes et dépôts**  
(M\$ CA, non vérifié)



**Fonds gérés**  
(G\$ CA, non vérifié)



**Capital**  
(M\$ CA, non vérifié)



■ 2006  
■ 2005

# RAPPORT DE GESTION

## Points saillants financiers (non vérifié)

	Résultats trimestriels		
	T206	T106	T205
Bénéfice net des actionnaires (M\$ CA)	960	956	839
Bénéfice dilué par action ordinaire (\$ CA)	0,60	0,59	0,52
Rendement des capitaux propres attribuables aux actionnaires ordinaires (% , annualisé)	16,3	16,3	14,3
Primes et dépôts (M\$ CA)	15 877	17 942	14 433
Fonds gérés (G\$ CA)	369,9	385,6	363,7
Capital (G\$ CA)	28,3	29,3	28,8

### Bénéfice net

La Société Financière Manuvie a réalisé un bénéfice net des actionnaires de 960 millions de dollars au deuxième trimestre de 2006, une augmentation de 14 pour cent par rapport aux 839 millions de dollars déclarés à la même période l'an dernier. Cette hausse du bénéfice est attribuable à l'augmentation du revenu d'honoraires tiré des produits à capital variable de John Hancock, dont l'actif moyen s'est apprécié, à une bonne situation de crédit et à la réduction du taux d'imposition au Canada. Des gains sur placements ont été réalisés dans les secteurs des produits à revenu fixe institutionnels et individuels de John Hancock, et les secteurs de l'assurance au Japon et au Canada ont bénéficié des mesures prises en vue de modifier la composition de leur actif. La hausse du bénéfice a toutefois été freinée par des résultats techniques moins favorables dans le secteur de l'assurance vie de John Hancock, par la faiblesse des marchés boursiers et par le raffermissement du dollar canadien, à hauteur de 87 millions de dollars. Le bénéfice net des actionnaires depuis le début de l'exercice s'établit à 1 916 millions de dollars, contre 1 640 millions de dollars en 2005.

### Bénéfice dilué par action et rendement des capitaux propres attribuables aux actionnaires ordinaires

Le bénéfice dilué par action ordinaire au deuxième trimestre s'est établi à 0,60 \$, une hausse de 15 pour cent par rapport au bénéfice de 0,52 \$ déclaré en 2005, et le rendement des capitaux propres attribuables aux actionnaires ordinaires a été de 16,3 pour cent au cours du trimestre terminé le 30 juin 2006, contre 14,3 pour cent en 2005.

### Primes et dépôts

Les primes et dépôts du trimestre ont augmenté de 10 pour cent en dollars canadiens et de 20 pour cent en devises constantes, pour atteindre 15,9 milliards de dollars contre 14,4 milliards de dollars au même trimestre en 2005. Cette progression s'explique principalement par la vigueur des souscriptions de produits de gestion de patrimoine dans toutes les divisions, surtout dans le secteur des produits de rente à capital variable et des fonds communs de John Hancock et à Hong Kong.

### Fonds gérés

Les fonds gérés ont augmenté de 2 pour cent, soit 6,2 milliards de dollars, pour s'établir à 369,9 milliards de dollars au 30 juin 2006, comparativement à 363,7 milliards de dollars au 30 juin 2005. Cette hausse est surtout due aux fortes souscriptions de produits de gestion de patrimoine et à la remontée des marchés boursiers au cours des douze derniers mois. Elle a toutefois été ralentie par le raffermissement du dollar canadien, à hauteur de 29,3 milliards de dollars, et par les échéances programmées dans le secteur des produits à revenu fixe offerts aux clients institutionnels de John Hancock, à hauteur de 5,2 milliards de dollars.

### Capital

Le capital total s'élevait à 28,3 milliards de dollars au 30 juin 2006, une baisse de 0,5 milliard de dollars par rapport aux 28,8 milliards de dollars déclarés au 30 juin 2005. Le versement de 1 053 millions de dollars en dividendes aux actionnaires, le rachat de 48 millions d'actions au prix de 1 664 millions de dollars et l'incidence,

à hauteur de 1,7 milliard de dollars, du raffermissement du dollar canadien au cours des douze derniers mois ont été en partie compensés par le bénéfice net réalisé pendant les douze derniers mois, par l'émission de 300 millions de dollars d'actions privilégiées le 3 janvier 2006 et par le résultat net du remboursement de la dette et des nouvelles émissions. Le 16 février 2006, la Société a exercé son droit de rembourser par anticipation la totalité des débetures subordonnées échéant le 16 février 2011 en circulation, dont le capital s'élevait à 250 millions de dollars. Le 28 mars 2006, la Société a émis 350 millions de dollars de billets à moyen terme, portant intérêt au taux fixe de 4,67 pour cent semestriellement, jusqu'à l'échéance, le 28 mars 2013.

## RÉSULTATS D'EXPLOITATION PAR DIVISION

### Assurance – É.-U.

<i>Dollars canadiens</i>	Résultats trimestriels		
	T206	T106	T205
Bénéfice net des actionnaires (M\$)	127	158	157
Primes et dépôts (M\$)	1 579	1 689	1 640
Fonds gérés (G\$)	56,3	58,4	59,1

<i>Dollars américains</i>	Résultats trimestriels		
	T206	T106	T205
Bénéfice net des actionnaires (M\$)	113	137	127
Primes et dépôts (M\$)	1 410	1 462	1 318
Fonds gérés (G\$)	50,5	50,0	48,3

- Le bénéfice net des actionnaires de l'Assurance – É.-U. au deuxième trimestre de 2006 a été de 127 millions de dollars, comparativement à 157 millions de dollars au même trimestre l'an dernier. Cette diminution est principalement attribuable à la baisse des revenus de placements du secteur de l'assurance vie de John Hancock, les marchés boursiers ayant été en baisse au cours du trimestre par rapport aux niveaux élevés qu'ils affichaient un an plus tôt, aux gains de mortalité inférieurs aux forts gains réalisés l'an dernier et au raffermissement du dollar canadien. Cette baisse a été en partie compensée par les fortes souscriptions et l'amélioration des marges bénéficiaires dans le secteur de l'assurance vie de John Hancock ainsi que par la croissance du portefeuille de contrats en vigueur dans le secteur des produits Soins de longue durée de John Hancock. Le bénéfice net des actionnaires depuis le début de l'exercice s'est établi à 285 millions de dollars, contre 292 millions de dollars en 2005.
- Les primes et dépôts du trimestre se sont chiffrés à 1,6 milliard de dollars, somme comparable à celle enregistrée au deuxième trimestre de 2005. En dollars américains, les primes et dépôts ont progressé de 7 pour cent en raison des fortes souscriptions de produits d'assurance vie universelle de John Hancock ainsi que de l'amélioration des souscriptions et de la croissance du portefeuille de contrats en vigueur dans le secteur des produits Soins de longue durée de John Hancock. Les primes et dépôts ont toutefois été réduits par la diminution des dépôts dans le secteur de l'assurance vie commerciale.
- Les fonds gérés s'élevaient à 56,3 milliards de dollars au 30 juin 2006, comparativement à 59,1 milliards de dollars au 30 juin 2005. En dollars américains, les fonds gérés se sont accrus de 5 pour cent en raison de la croissance des affaires et de l'évolution des marchés boursiers au cours des douze derniers mois. L'augmentation a été freinée par un important rachat au sein du bloc fermé de contrats d'assurance vie avec participation de John Hancock au cours de la dernière année.

### Gestion de patrimoine, É.-U.

<i>Dollars canadiens</i>	Résultats trimestriels		
	T206	T106	T205
Bénéfice net des actionnaires (M\$)	301	255	249
Primes et dépôts (M\$)	8 585	9 713	7 070
Fonds gérés (G\$)	173,1	181,4	173,0

<i>Dollars américains</i>	<b>Résultats trimestriels</b>		
	<b>T206</b>	<b>T106</b>	<b>T205</b>
Bénéfice net des actionnaires (M\$)	268	221	199
Primes et dépôts (M\$)	7 654	8 413	5 685
Fonds gérés (G\$)	155,3	155,4	141,2

- Le bénéfice net des actionnaires de la Gestion de patrimoine – É.-U. au deuxième trimestre de 2006 a été de 301 millions de dollars, soit 21 pour cent de plus que les 249 millions de dollars déclarés au même trimestre l'an dernier. Cette hausse est principalement attribuable aux bons résultats des placements dans le secteur des produits à revenu fixe destinés aux investisseurs institutionnels et individuels de John Hancock et à l'augmentation des revenus d'honoraires résultant de la majoration de l'actif moyen dans les secteurs des rentes à capital variable, des régimes de retraite et des fonds communs de placement de John Hancock. La croissance du bénéfice a toutefois été freinée par le raffermissement du dollar canadien. Le bénéfice net des actionnaires depuis le début de l'exercice s'est établi à 556 millions de dollars, contre 453 millions de dollars en 2005.
- Les primes et dépôts du trimestre se sont chiffrés à 8,6 milliards de dollars. Cette hausse de 1,5 milliard de dollars, ou 21 pour cent, par rapport aux 7,1 milliards de dollars déclarés au deuxième trimestre de 2005 s'explique principalement par la forte croissance des dépôts aux fonds communs de placement de John Hancock et aux fonds distincts des secteurs des rentes à capital variable et des régimes de retraite de John Hancock. Les dépôts aux fonds communs de John Hancock ont progressé de 69 pour cent en dollars américains, à cause surtout de l'augmentation des souscriptions de contrats individuels de fonds communs qui a résulté de l'expansion du réseau de distribution et du lancement des fonds Lifestyle à la fin de 2005. Les dépôts aux fonds distincts des contrats de rente à capital variable ont augmenté de 42 pour cent en dollars américains, grâce à la popularité toujours aussi grande de la garantie de retrait Principal Plus For Life. Les dépôts aux fonds distincts des régimes de retraite ont progressé de 17 pour cent en dollars américains, en raison des nouvelles souscriptions et de la hausse des dépôts périodiques versés par un nombre croissant de participants aux contrats en vigueur. Les primes du fonds général ont aussi augmenté de 217 millions de dollars américains, en raison de la hausse des souscriptions de produits individuels à revenu fixe de John Hancock.
- Les fonds gérés se chiffraient à 173,1 milliards de dollars au 30 juin 2006, somme comparable à celle enregistrée au 30 juin 2005. Les fonds gérés ont augmenté de 18,3 milliards de dollars américains dans les secteurs des rentes à capital variable, des régimes de retraite et des fonds communs de placement de John Hancock grâce au maintien des importantes rentrées nettes de fonds des titulaires de contrats et à l'effet cumulatif de l'appréciation des marchés boursiers au cours des douze derniers mois. Ces facteurs ont été annulés par des échéances programmées supérieures aux nouvelles souscriptions dans le secteur des produits institutionnels à revenu fixe de John Hancock au cours des douze derniers mois et par la montée du dollar canadien.

### ***Division canadienne***

<i>Dollars canadiens</i>	<b>Résultats trimestriels</b>		
	<b>T206</b>	<b>T106</b>	<b>T205</b>
Bénéfice net des actionnaires (M\$)	267	238	191
Primes et dépôts (M\$)	3 268	3 733	3 326
Fonds gérés (G\$)	71,4	71,1	64,2

- Le bénéfice net des actionnaires de la Division canadienne au deuxième trimestre de 2006 s'est élevé à 267 millions de dollars, une hausse de 40 pour cent par rapport aux 191 millions de dollars enregistrés au même trimestre l'an dernier. La réduction des taux d'imposition annoncée dans le dernier budget fédéral a produit une augmentation de 42 millions de dollars du bénéfice au cours du trimestre. Compte non tenu de cet élément, le bénéfice net du deuxième trimestre a été de 225 millions de dollars, une hausse de 18 pour cent par rapport au même trimestre l'an dernier. Cette augmentation est surtout due à la croissance des activités en Gestion de patrimoine, à l'amélioration des taux de déchéance en Assurance vie individuelle et à l'incidence favorable sur les provisions techniques des mesures prises pour modifier la composition de

l'actif et le profil des placements dans le secteur de l'Assurance vie individuelle. La baisse des marchés boursiers au cours du trimestre a toutefois restreint le rendement des provisions pour garanties des fonds distincts et des placements. Le bénéfice net des actionnaires depuis le début de l'exercice s'est établi à 505 millions de dollars, contre 375 millions de dollars en 2005.

- Les primes et dépôts du trimestre se sont chiffrés à 3,3 milliards de dollars. Cette diminution de 2 pour cent par rapport au deuxième trimestre de 2005 est attribuable à la baisse des dépôts aux fonds communs de placement exclusifs, les investisseurs leur préférant des instruments de placement mondiaux plus concurrentiels. Le portefeuille de fonds est sans cesse révisé dans le but de répondre aux exigences du marché; dans cette optique, plusieurs nouveaux fonds de titres mondiaux seront lancés au troisième trimestre de 2006.
- Les fonds gérés ont progressé de 11 pour cent, soit 7,2 milliards de dollars, pour se chiffrer à 71,4 milliards de dollars au 30 juin 2006, comparativement à 64,2 milliards de dollars au 30 juin 2005. Plus d'un tiers de l'accroissement des fonds gérés depuis un an est attribuable à la popularité soutenue des instruments de crédit et de dépôt de la Banque Manuvie. Les fonds distincts ont aussi contribué à cette hausse, grâce aux rentrées nettes de fonds et aux bons résultats des placements dus à la hausse des marchés boursiers au cours des douze derniers mois.

### **Division Asie et Japon**

<i>Dollars canadiens</i>	<b>Résultats trimestriels</b>		
	<b>T206</b>	<b>T106</b>	<b>T205</b>
Bénéfice net des actionnaires (M\$)	199	162	132
Primes et dépôts (M\$)	2 211	2 582	2 099
Fonds gérés (G\$)	33,0	33,6	29,7

<i>Dollars américains</i>	<b>Résultats trimestriels</b>		
	<b>T206</b>	<b>T106</b>	<b>T205</b>
Bénéfice net des actionnaires (M\$)	178	141	107
Primes et dépôts (M\$)	1 972	2 235	1 689
Fonds gérés (G\$ CA)	29,6	28,8	24,3

- Le bénéfice net des actionnaires de la division Asie et Japon au deuxième trimestre de 2006 s'est élevé à 199 millions de dollars, une hausse de 51 pour cent par rapport aux 132 millions de dollars enregistrés à la même période l'an dernier. Cette hausse découle principalement de l'incidence favorable sur les provisions techniques des mesures prises pour allonger la durée du portefeuille de contrats de Daihyaku et en réduire le risque lié au marché boursier, de la croissance des activités du secteur des rentes à capital variable au Japon et de l'accroissement du portefeuille de contrats d'assurance en vigueur et de l'amélioration des revenus d'honoraires des produits de gestion de patrimoine à Hong Kong. L'augmentation du bénéfice a été freinée par le raffermissement du dollar canadien. Le bénéfice net des actionnaires depuis le début de l'exercice s'est établi à 361 millions de dollars, contre 291 millions de dollars en 2005.
- Les primes et dépôts du trimestre se sont chiffrés à 2,2 milliards de dollars, une hausse de 5 pour cent par rapport aux 2,1 milliards de dollars enregistrés au deuxième trimestre de 2005. La croissance réalisée dans les secteurs de la gestion de patrimoine à Hong Kong et des produits de placement à Singapour a été grandement réduite par la contraction des dépôts aux fonds communs en Indonésie, conséquence de l'instabilité du marché au cours de la dernière année, et par le ralentissement des souscriptions de contrats d'assurance vie universelle au Japon.
- Les fonds gérés ont augmenté de 11 pour cent, soit 3,3 milliards de dollars, pour s'établir à 33,0 milliards de dollars au 30 juin 2006 contre 29,7 milliards de dollars au 30 juin 2005. L'augmentation enregistrée depuis un an est surtout attribuable aux souscriptions de contrats de rente à capital variable au Japon, à la hausse du chiffre d'affaires dans les secteurs de la gestion de patrimoine et des régimes de retraite à Hong Kong et à l'appréciation des marchés boursiers. Elle a toutefois été freinée par les échéances et déchéances du portefeuille de contrats de Daihyaku au Japon et par le raffermissement du dollar canadien.

## Division de réassurance

<i>Dollars canadiens</i>	Résultats trimestriels		
	T206	T106	T205
Bénéfice net des actionnaires (M\$)	48	92	30
Primes et dépôts (M\$)	234	225	296

<i>Dollars américains</i>	Résultats trimestriels		
	T206	T106	T205
Bénéfice net des actionnaires (M\$)	43	80	24
Primes et dépôts (M\$)	208	195	238

- Le bénéfice net des actionnaires de la Division de réassurance au deuxième trimestre de 2006 a été de 48 millions de dollars, une hausse de 18 millions de dollars par rapport aux 30 millions de dollars déclarés un an plus tôt. Cette hausse du bénéfice est due à l'amélioration des résultats techniques enregistrés en réassurance vie par rapport à l'an dernier et à l'amélioration des marges bénéficiaires des produits de réassurance IARD. Le bénéfice du trimestre a toutefois été inférieur aux résultats escomptés. Le bénéfice net des actionnaires depuis le début de l'exercice s'est établi à 140 millions de dollars, contre 72 millions de dollars en 2005.
- Les primes du trimestre se sont chiffrées à 234 millions de dollars, comparativement à 296 millions de dollars au deuxième trimestre de 2005. En dollars américains, les primes ont régressé de 13 pour cent par rapport au même trimestre l'an dernier. Ce recul s'explique principalement par la date de versement des primes des contrats de l'International Group Program et par le raffermissement du dollar canadien.

## Services généraux et autres

<i>Dollars canadiens</i>	Résultats trimestriels		
	T206	T106	T205
Bénéfice net des actionnaires (M\$)	18	51	80

- Les Services généraux et autres regroupent les activités de services externes de gestion de placements de la Division des placements, le bénéfice sur le capital excédentaire, le risque de crédit des divisions d'exploitation, les modifications des méthodes et hypothèses actuarielles, les autres éléments hors exploitation et certaines charges liées aux actionnaires. Les Services généraux et autres incluent aussi les activités d'assurance accident et maladie de John Hancock, qui sont surtout constituées de contrats faisant l'objet d'un contentieux.
- Le bénéfice net des actionnaires des Services généraux et autres au deuxième trimestre de 2006 s'est établi à 18 millions de dollars, contre 80 millions de dollars à la même période l'an dernier. Cette diminution est due à la baisse des revenus de placement, à la modification au Canada du taux d'imposition des entreprises applicable à un actif d'impôt futur déjà constaté, à hauteur de 15 millions de dollars, et aux modifications des méthodes et hypothèses actuarielles. Ces facteurs ont été en partie compensés par la réduction des charges liées à l'intégration. Le bénéfice net des actionnaires depuis le début de l'exercice s'est établi à 69 millions de dollars, contre 157 millions de dollars en 2005.
- Les modifications des méthodes et des hypothèses utilisées pour le calcul des provisions techniques ont entraîné une réduction du bénéfice de 12 millions de dollars au deuxième trimestre de 2006, comparativement à une augmentation de 10 millions de dollars au deuxième trimestre de 2005. La réduction produite au cours du trimestre est principalement attribuable à l'amélioration des systèmes d'évaluation utilisés pour calculer le risque d'investissement au Japon.

## **Gestion du risque**

Les méthodes de gestion du risque de la Société et les facteurs de risque clés sont décrits aux pages 79 à 88 du rapport annuel 2005. Les facteurs de risque auxquels la Société est exposée sont demeurés pratiquement inchangés et le profil de risque de celle-ci est toujours conforme aux politiques approuvées par le comité de vérification et de gestion des risques du conseil d'administration.

## **Gestion et suffisance du capital**

La politique de gestion du capital et les procédures connexes sont décrites aux pages 89 et 90 du rapport annuel 2005.

La Société surveille et gère son capital consolidé selon la ligne directrice A2, « Régime de capital des sociétés de portefeuille d'assurances et des sociétés d'assurance-vie inactives » du Bureau du surintendant des institutions financières (« BSIF »), publiée le 5 juillet 2005. Le capital disponible consolidé est déterminé en le comparant à la mesure du risque de capital présentée dans la ligne directrice et à des mesures du risque de capital établies à l'interne. L'adéquation du capital réglementaire est principalement gérée au niveau de la société en exploitation dans le domaine de l'assurance plutôt qu'à celui de la société mère.

La principale société en exploitation canadienne de la Société, La Compagnie d'Assurance-Vie Manufacturers (« Manufacturers »), est régie par le BSIF et assujettie au montant minimal permanent requis pour le capital et les excédents (« MMRCE ») établi par le BSIF. Le ratio du MMRCE de Manufacturers au 30 juin 2006 était de 211 pour cent, nettement supérieur au niveau minimum du BSIF de 120 pour cent et inférieur de 13 pour cent au ratio de 224 pour cent enregistré au 31 mars 2006. Le transfert de fonds en amont à la SFM est à l'origine de 11 pour cent de cette réduction, et les 2 pour cent restants sont dus au rendement négatif des marchés boursiers qui a plus que contrebalancé de solides résultats.

## **Conventions comptables**

Les principales conventions comptables de la Société sont décrites aux pages 107 à 110 du rapport annuel 2005, à la note 1 afférente aux états financiers consolidés vérifiés. Certaines de ces conventions comptables sont considérées comme essentielles parce qu'elles exigent que la Société formule des estimations et des hypothèses à l'égard de questions encore incertaines et parce que les résultats réels pourraient différer de ces estimations. Les principales estimations portent sur la provision pour dépréciation d'actifs, l'établissement des provisions mathématiques, l'évaluation des entités à détenteurs de droits variables, le calcul des prestations et des charges au titre des régimes de retraite et des avantages postérieurs à l'emploi, les impôts sur les bénéfices et le test de dépréciation de l'écart d'acquisition et des actifs incorporels. Ces éléments sont décrits aux pages 90 à 95 du rapport annuel 2005.

La Société n'a apporté aucune modification importante à ses conventions comptables en 2006.

## **Dividende trimestriel**

Le conseil d'administration a approuvé un dividende trimestriel de 0,175 \$ par action ordinaire de la Société, payable au plus tôt le 19 juin 2006 aux actionnaires inscrits en date du 16 mai 2006 à la clôture des marchés. Un dividende de 0,25625 \$ par action a également été déclaré sur les actions de catégorie A, série 1, à dividende non cumulatif de la Société, payable au plus tôt le 19 juin 2006 aux actionnaires inscrits en date du 16 mai 2006 à la clôture des marchés. Un dividende de 0,29063 \$ par action a également été déclaré sur les actions de catégorie A, série 2, à dividende non cumulatif de la Société, payable au plus tôt le 19 juin 2006 aux actionnaires inscrits en date du 16 mai 2006 à la clôture des marchés. Un dividende de 0,28125 \$ par action a également été déclaré sur les actions de catégorie A, série 3, à dividende non cumulatif de la Société, payable au plus tôt le 19 juin 2006 aux actionnaires inscrits en date du 16 mai 2006 à la clôture des marchés. Enfin, le conseil a approuvé un dividende de 0,38125 \$ par action de catégorie A, série 6, à dividende non cumulatif de La Compagnie d'Assurance-Vie Manufacturers, payable au plus tôt le 30 juin 2006 aux actionnaires inscrits à la clôture des marchés le 15 juin 2006.

## **Fractionnement d'actions sous forme de dividende en actions**

Le conseil d'administration a approuvé le versement d'un dividende en actions, payable le 2 juin 2006 aux porteurs d'actions ordinaires de la Société inscrits à la clôture des marchés le 25 mai 2006. Ce dividende en actions a le même effet qu'un fractionnement des actions ordinaires de la Société à raison de deux pour une.

## **Actions en circulation**

Au 4 août 2006, la Société avait 1 553 millions d'actions ordinaires en circulation et 14 millions d'actions de catégorie A, série 1. À compter du 19 décembre 2015, les actions de catégorie A, série 1, pourront être converties au gré du porteur en actions ordinaires de la SFM, le nombre étant déterminé par une formule prescrite, et la SFM pourra, avant la date de conversion, racheter les actions privilégiées au comptant ou trouver d'autres acheteurs pour ces actions.

Le rapport de gestion doit être lu avec les états financiers consolidés intermédiaires non vérifiés de la Société Financière Manuvie (« Manuvie ») pour les trimestres et les semestres terminés les 30 juin 2006 et 2005 et avec les états financiers consolidés vérifiés figurant dans le rapport annuel 2005 de Manuvie. Le présent rapport de gestion est daté du 4 août 2006.

## **Mise en garde au sujet des déclarations prospectives**

Le présent document contient des déclarations prospectives au sens de certaines lois sur les valeurs mobilières, y compris les règles d'exonération des lois provinciales canadiennes sur les valeurs mobilières et de la *Private Securities Litigation Reform Act of 1995* des États-Unis. Ces énoncés prospectifs portent notamment sur nos objectifs, nos buts, nos stratégies, nos intentions, nos projets, nos convictions, nos attentes et nos estimations. Ils se caractérisent habituellement par l'emploi de termes tels « pouvoir », « devoir », « soupçonner », « perspectives », « s'attendre à », « entendre », « estimer », « prévoir », « croire », « projeter », « objectif » ou « continuer » (ou de leur forme négative) et par l'emploi du conditionnel, ainsi que des mots et expressions semblables. Bien que, selon nous, les prévisions ainsi exprimées soient raisonnables, le lecteur ne devrait pas s'appuyer indûment sur les énoncés prospectifs en raison des incertitudes et des risques inhérents qu'ils supposent. Les énoncés prospectifs étant fondés sur des hypothèses ou des facteurs importants, les résultats réels peuvent être très différents des résultats qu'ils expriment explicitement ou implicitement. Des renseignements à l'égard des hypothèses et des facteurs importants sur lesquels sont fondés les énoncés prospectifs de même que les facteurs importants susceptibles d'entraîner un écart notable entre les résultats réels et les attentes exprimées sont présentés dans le présent document et dans la section intitulée « Facteurs de risque » de notre plus récente notice annuelle, dans les sections intitulées « Gestion du risque » et « Principales conventions comptables et actuarielles » du rapport de gestion figurant dans notre plus récent rapport annuel et dans d'autres documents que nous avons émis et déposés auprès des autorités de réglementation au Canada et aux États-Unis. Nous ne nous engageons pas à réviser nos énoncés prospectifs.

# États consolidés des résultats

(en millions de dollars canadiens, sauf les montants par action, non vérifiés)	Trimestres terminés les 30 juin		Semestres terminés les 30 juin	
	2006	2005	2006	2005
<b>Produits</b>				
Primes	4 671 \$	4 583 \$	9 346 \$	8 854 \$
Revenus de placements nets	2 284	2 425	4 813	4 738
Autres produits	1 045	936	2 066	1 924
<b>Total des produits</b>	<b>8 000 \$</b>	<b>7 944 \$</b>	<b>16 225 \$</b>	<b>15 516 \$</b>
<b>Prestations versées et charges</b>				
Aux titulaires de contrats et bénéficiaires				
Sinistres décès et invalidité survenus	1 573 \$	1 579 \$	3 076 \$	3 081 \$
Rachats et capitaux échus	2 235	2 056	4 939	4 977
Arrérages échus	810	863	1 638	1 719
Participations aux excédents et bonifications	380	418	728	770
Transferts nets aux fonds distincts	117	63	233	223
Variation des provisions techniques	(398)	(62)	(1 013)	(1 228)
Frais généraux	832	819	1 669	1 731
Commissions	874	788	1 792	1 530
Intérêts débiteurs	229	200	444	394
Taxes sur primes	70	63	135	131
Part des actionnaires sans contrôle dans des filiales	6	4	12	9
<b>Total des prestations et des charges</b>	<b>6 728 \$</b>	<b>6 791 \$</b>	<b>13 653 \$</b>	<b>13 337 \$</b>
<b>Bénéfice avant impôts sur les bénéfices</b>	<b>1 272 \$</b>	<b>1 153 \$</b>	<b>2 572 \$</b>	<b>2 179 \$</b>
Impôts sur les bénéfices	(323)	(309)	(673)	(535)
<b>Bénéfice net</b>	<b>949 \$</b>	<b>844 \$</b>	<b>1 899 \$</b>	<b>1 644 \$</b>
<b>Bénéfice net (perte nette) attribué(e) aux titulaires de contrats avec participation</b>	<b>(11) \$</b>	<b>5 \$</b>	<b>(17) \$</b>	<b>4 \$</b>
<b>Bénéfice net attribué aux actionnaires</b>	<b>960 \$</b>	<b>839 \$</b>	<b>1 916 \$</b>	<b>1 640 \$</b>
Dividendes sur actions privilégiées	(8)	(4)	(15)	(5)
<b>Bénéfice net attribuable aux porteurs d'actions ordinaires</b>	<b>952 \$</b>	<b>835 \$</b>	<b>1 901 \$</b>	<b>1 635 \$</b>
<b>Nombre moyen pondéré d'actions ordinaires en circulation (en millions)</b>	<b>1 570</b>	<b>1 598</b>	<b>1 577</b>	<b>1 606</b>
<b>Nombre moyen pondéré d'actions ordinaires diluées en circulation (en millions)</b>	<b>1 586</b>	<b>1 613</b>	<b>1 594</b>	<b>1 620</b>
<b>Résultat de base par action ordinaire</b>	<b>0,61 \$</b>	<b>0,52 \$</b>	<b>1,21 \$</b>	<b>1,02 \$</b>
<b>Résultat dilué par action ordinaire</b>	<b>0,60 \$</b>	<b>0,52 \$</b>	<b>1,19 \$</b>	<b>1,01 \$</b>

Les notes afférentes aux états financiers consolidés en font partie intégrante.

# Bilans consolidés

Aux (en millions de dollars canadiens, non vérifiés)	30 juin 2006	31 décembre 2005	30 juin 2005
<b>Actif</b>			
<b>Placements</b>			
Obligations	100 584 \$	103 315 \$	106 744 \$
Créances hypothécaires	27 239	28 008	29 067
Actions	10 107	8 896	9 033
Immeubles	5 239	5 279	4 747
Avances sur contrats	6 015	6 120	7 015
Encaisse et placements à court terme	7 776	9 055	7 191
Prêts bancaires	1 983	1 806	1 607
Autres placements	3 516	4 448	5 028
<b>Total des placements</b>	<b>162 459 \$</b>	<b>166 927 \$</b>	<b>170 432 \$</b>
<b>Autres actifs</b>			
Revenus de placements à recevoir	1 556 \$	1 639 \$	1 895 \$
Primes arriérées	619	735	651
Écart d'acquisition	7 255	7 501	7 786
Actifs incorporels	1 651	1 742	1 831
Divers	3 140	3 266	3 240
<b>Total des autres actifs</b>	<b>14 221 \$</b>	<b>14 883 \$</b>	<b>15 403 \$</b>
<b>Total de l'actif</b>	<b>176 680 \$</b>	<b>181 810 \$</b>	<b>185 835 \$</b>
<b>Actif net des fonds distincts</b>	<b>146 904 \$</b>	<b>140 361 \$</b>	<b>128 730 \$</b>
<b>Passif et avoir</b>			
Provisions mathématiques	126 753 \$	132 049 \$	137 486 \$
Gains nets réalisés différés	4 426	4 476	3 947
Dépôts bancaires	6 886	5 911	5 084
Billets de consommation	2 772	2 900	3 130
Passif d'impôts futurs	1 925	1 337	1 079
Autres passifs	5 618	6 784	6 260
	<b>148 380 \$</b>	<b>153 457 \$</b>	<b>156 986 \$</b>
<b>Dette à long terme</b> (note 6)	<b>2 487</b>	<b>2 457</b>	<b>2 597</b>
<b>Obligation au titre des actions privilégiées et des instruments de capitaux</b>	<b>1 897</b>	<b>1 922</b>	<b>1 961</b>
<b>Part des actionnaires sans contrôle dans des filiales</b>	<b>204</b>	<b>187</b>	<b>148</b>
<b>Avoir</b>			
Avoir des titulaires de contrats avec participation	140	157	164
Capitaux propres			
Actions privilégiées (note 7)	638	344	344
Actions ordinaires (note 7)	14 294	14 490	14 528
Surplus d'apport	83	93	97
Bénéfices non répartis et compte de conversion de devises	8 557	8 703	9 010
<b>Total de l'avoir</b>	<b>23 712 \$</b>	<b>23 787 \$</b>	<b>24 143 \$</b>
<b>Total du passif et de l'avoir</b>	<b>176 680 \$</b>	<b>181 810 \$</b>	<b>185 835 \$</b>
<b>Passif net des fonds distincts</b>	<b>146 904 \$</b>	<b>140 361 \$</b>	<b>128 730 \$</b>

Les notes afférentes aux états financiers consolidés en font partie intégrante.



**Dominic D'Alessandro**  
Président et chef de la direction



**Arthur R. Sawchuk**  
Président du conseil d'administration

## États consolidés de l'avoir

Semestres terminés les 30 juin (en millions de dollars canadiens, non vérifiés)	Titulaires de contrats avec participation	Actionnaires	2006	2005
<b>Actions privilégiées</b>				
Solde au 1 <sup>er</sup> janvier	-	344	<b>344</b>	-
Actions privilégiées émises (note 7)	-	300	<b>300</b>	350
Frais d'émission, impôts déduits	-	(6)	<b>(6)</b>	(6)
<b>Solde au 30 juin</b>	<b>- \$</b>	<b>638 \$</b>	<b>638 \$</b>	<b>344 \$</b>
<b>Actions ordinaires</b>				
Solde au 1 <sup>er</sup> janvier	-	14 490 \$	<b>14 490 \$</b>	14 646 \$
Émises à l'exercice d'options sur actions et d'unités d'actions différées	-	104	<b>104</b>	124
Rachat et annulation	-	(300)	<b>(300)</b>	(242)
<b>Solde au 30 juin</b>	<b>- \$</b>	<b>14 294 \$</b>	<b>14 294 \$</b>	<b>14 528 \$</b>
<b>Surplus d'apport</b>				
Solde au 1 <sup>er</sup> janvier	-	93 \$	<b>93 \$</b>	102 \$
Exercice d'options sur actions	-	(22)	<b>(22)</b>	(21)
Charge au titre des options sur actions	-	12	<b>12</b>	16
<b>Solde au 30 juin</b>	<b>- \$</b>	<b>83 \$</b>	<b>83 \$</b>	<b>97 \$</b>
<b>Bénéfices non répartis</b>				
Solde au 1 <sup>er</sup> janvier	157 \$	11 918 \$	<b>12 075 \$</b>	10 568 \$
Bénéfice net (perte nette)	(17)	1 916	<b>1 899</b>	1 644
Dividendes sur actions privilégiées	-	(15)	<b>(15)</b>	(5)
Dividendes sur actions ordinaires	-	(553)	<b>(553)</b>	(450)
Rachat et annulation d'actions ordinaires	-	(888)	<b>(888)</b>	(519)
Transfert des bénéfices non répartis des titulaires de contrats avec participation provenant de l'acquisition	-	-	-	10
<b>Solde au 30 juin</b>	<b>140 \$</b>	<b>12 378 \$</b>	<b>12 518 \$</b>	<b>11 248 \$</b>
<b>Compte de conversion de devises</b>				
Solde au 1 <sup>er</sup> janvier	-	(3 215) \$	<b>(3 215) \$</b>	(2 215) \$
Variation de la période	-	(606)	<b>(606)</b>	141
<b>Solde au 30 juin</b>	<b>- \$</b>	<b>(3 821) \$</b>	<b>(3 821) \$</b>	<b>(2 074) \$</b>
<b>Total des bénéfices non répartis et du compte de conversion de devises</b>	<b>140 \$</b>	<b>8 557 \$</b>	<b>8 697 \$</b>	<b>9 174 \$</b>
<b>Total de l'avoir</b>	<b>140 \$</b>	<b>23 572 \$</b>	<b>23 712 \$</b>	<b>24 143 \$</b>

Les notes afférentes aux états financiers consolidés en font partie intégrante.

# États consolidés des flux de trésorerie

(en millions de dollars canadiens, non vérifiés)	Trimestres terminés les		Semestres terminés les 30 juin	
	2006	30 juin 2005	2006	2005
<b>Activités d'exploitation</b>				
Bénéfice net	949 \$	844 \$	1 899 \$	1 644 \$
Rajustements en fonction des éléments sans effet sur la trésorerie				
Augmentation des provisions techniques, sauf les				
produits à revenu fixe institutionnels de John Hancock	729	828	1 604	1 271
Amortissement des gains nets réalisés et latents sur placements	(265)	(229)	(564)	(445)
Amortissement des primes / escomptes et rajustements à la				
valeur du marché	206	147	278	267
Autres amortissements	62	62	121	116
Charge d'impôts sur les bénéfices futurs	266	190	500	399
Provisions pour réduction de valeur des placements	16	20	16	78
Charge de rémunération à base d'actions	6	8	12	16
Part des actionnaires sans contrôle dans les filiales	5	2	10	6
Bénéfice net rajusté en fonction des éléments sans effet sur la trésorerie	1 974 \$	1 872 \$	3 876 \$	3 352 \$
Fluctuation des débiteurs et des créditeurs liés à l'exploitation et aux contrats	43	(8)	(313)	(184)
<b>Flux de trésorerie liés aux activités d'exploitation</b>	<b>2 017 \$</b>	<b>1 864 \$</b>	<b>3 563 \$</b>	<b>3 168 \$</b>
<b>Activités d'investissement</b>				
Achats et prêts hypothécaires	(17 669) \$	(10 166) \$	(36 140) \$	(26 910) \$
Cessions et remboursements	17 144	9 796	34 507	25 666
Augmentation (diminution) des liquidités par suite de la vente de filiales	26	-	(87)	-
<b>Flux de trésorerie liés aux activités d'investissement</b>	<b>(499) \$</b>	<b>(370) \$</b>	<b>(1 720) \$</b>	<b>(1 244) \$</b>
<b>Activités de financement</b>				
Diminution des conventions de rachat et titres vendus mais non encore achetés	(80) \$	(17) \$	(460) \$	(366) \$
Emission de créances à long terme	2	2	353	2
Remboursement de la dette à long terme	(10)	(274)	(262)	(291)
Rachats nets de produits à revenu fixe institutionnels de John Hancock	(1 127)	(890)	(2 617)	(2 499)
Dépôts bancaires nets	997	563	1 415	726
Capital du partenaire de coentreprise	-	-	7	-
Billets de consommation émis (rachetés), montant net	(10)	116	(2)	209
Dividendes sur actions privilégiées	(8)	(4)	(15)	(5)
Dividendes sur actions ordinaires	(276)	(240)	(553)	(450)
Remboursements de fonds, montant net	(33)	(32)	(67)	(426)
Rachat et annulation d'actions ordinaires	(933)	(379)	(1 188)	(761)
Actions ordinaires émises à l'exercice d'options	22	46	82	103
Actions privilégiées émises, montant net	-	-	294	344
<b>Flux de trésorerie liés aux activités de financement</b>	<b>(1 456) \$</b>	<b>(1 109) \$</b>	<b>(3 013) \$</b>	<b>(3 414) \$</b>
<b>Encaisse et placements à court terme</b>				
Augmentation (diminution) de la période	62 \$	385 \$	(1 170) \$	(1 490) \$
Variation résultant des fluctuations de change	(208)	60	(189)	61
Solde au début de la période	7 381	6 307	8 594	8 181
<b>Solde au 30 juin</b>	<b>7 235 \$</b>	<b>6 752 \$</b>	<b>7 235 \$</b>	<b>6 752 \$</b>
<b>Composition de l'encaisse et placements à court terme</b>				
<b>Au début de la période</b>				
Encaisse et placements à court terme, montant brut	7 924 \$	6 878 \$	9 055 \$	8 517 \$
Paiements nets en cours de compensation inscrits dans les autres passifs	(543)	(571)	(461)	(336)
<b>Encaisse et placements à court terme nets au début de la période</b>	<b>7 381 \$</b>	<b>6 307 \$</b>	<b>8 594 \$</b>	<b>8 181 \$</b>
<b>A la fin de la période</b>				
Encaisse et placements à court terme, montant brut	7 776 \$	7 191 \$	7 776 \$	7 191 \$
Paiements nets en cours de compensation inscrits dans les autres passifs	(541)	(439)	(541)	(439)
<b>Encaisse et placements à court terme nets au 30 juin</b>	<b>7 235 \$</b>	<b>6 752 \$</b>	<b>7 235 \$</b>	<b>6 752 \$</b>

Les notes afférentes aux états financiers consolidés en font partie intégrante.

## Fonds distincts

### États consolidés de l'actif net

Aux (en millions de dollars canadiens, non vérifiés)	30 juin 2006	31 décembre 2005	30 juin 2005
<b>Placements, à la valeur marchande</b>			
Encaisse et placements à court terme	3 177 \$	2 661 \$	2 600 \$
Obligations	10 937	11 651	8 194
Actions	130 209	123 060	116 017
Autres placements	3 507	3 816	2 191
Revenus de placements à recevoir	71	96	68
Autres passifs, montant net	(997)	(923)	(340)
<b>Total de l'actif net des fonds distincts</b>	<b>146 904 \$</b>	<b>140 361 \$</b>	<b>128 730 \$</b>

#### Composition de l'actif net des fonds distincts :

Part des titulaires de contrats	146 200 \$	139 695 \$	128 472 \$
Part de la Société	413	361	258
Part des autres porteurs de contrats	291	305	-
<b>Total de l'actif net des fonds distincts</b>	<b>146 904 \$</b>	<b>140 361 \$</b>	<b>128 730 \$</b>

## Fonds distincts

### États consolidés de l'évolution de l'actif net

(en millions de dollars canadiens, non vérifiés)	Trimestres terminés les 30 juin		Semestres terminés les 30 juin	
	2006	2005	2006	2005
<b>Augmentations</b>				
Dépôts des titulaires de contrats	7 997 \$	7 285 \$	17 703 \$	14 718 \$
Gains nets (pertes nettes) réalisé(e)s et latent(e)s sur placements	(3 933)	2 404	1 752	899
Intérêts et dividendes	862	745	1 687	1 286
Transferts nets du fonds général	117	63	233	223
Fonds pris en charge à l'acquisition d'une filiale	-	395	-	395
<b>Total des augmentations</b>	<b>5 043 \$</b>	<b>10 892 \$</b>	<b>21 375 \$</b>	<b>17 521 \$</b>
<b>Diminutions</b>				
Paiements aux titulaires de contrats	3 922 \$	3 475 \$	8 475 \$	6 988 \$
Honoraires de gestion et d'administration	577	518	1 128	975
Réévaluation de devises	5 498	(1 017)	5 229	(1 282)
<b>Total des diminutions</b>	<b>9 997 \$</b>	<b>2 976 \$</b>	<b>14 832 \$</b>	<b>6 681 \$</b>
Augmentation (diminution) nette de la période	(4 954) \$	7 916 \$	6 543 \$	10 840 \$
Actif net des fonds distincts au début de la période	151 858	120 814	140 361	117 890
<b>Actif net des fonds distincts au 30 juin</b>	<b>146 904 \$</b>	<b>128 730 \$</b>	<b>146 904 \$</b>	<b>128 730 \$</b>

Les notes afférentes aux états financiers consolidés en font partie intégrante.

## Notes afférentes aux états financiers consolidés abrégés

(en millions de dollars canadiens, sauf indication contraire, non vérifié)

### NOTE 1 Principales conventions comptables

La Société Financière Manuvie (la « SFM » et, avec ses filiales, la « Société ») est une société d'assurance vie dont les actions se transigent en bourse, détenant La Compagnie d'Assurance-Vie Manufacturers (« Manufacturers »), société canadienne d'assurance vie, et John Hancock Financial Services, Inc. (« JHF »), société de portefeuille d'un groupe d'entreprises de services financiers aux États-Unis.

Les présents états financiers consolidés abrégés ont été dressés selon les principes comptables généralement reconnus (« PCGR ») du Canada et les règles comptables du Bureau du surintendant des institutions financières (Canada) (« BSIF ») et ils reprennent les mêmes conventions et méthodes comptables que celles décrites dans les états financiers consolidés vérifiés pour l'exercice terminé le 31 décembre 2005. Aucune des exigences comptables du BSIF ne fait exception aux PCGR du Canada. Selon les PCGR du Canada, des renseignements additionnels sont requis pour les états financiers annuels et, par conséquent, les présents états financiers consolidés abrégés doivent être lus avec les états financiers consolidés vérifiés pour l'exercice terminé le 31 décembre 2005 et les notes y afférentes figurant aux pages 107 à 157 du rapport annuel 2005 de la Société.

### NOTE 2 Modifications de conventions comptables et nouvelles prises de position comptables

#### Instruments financiers

En janvier 2005, l'ICCA a publié de nouvelles normes comptables, dont les chapitres 3855, « Instruments financiers – comptabilisation et évaluation », 3865, « Couvertures », 1530, « Résultat étendu » et 3251, « Capitaux propres », de son Manuel. La Société mettra en application ces nouvelles normes comptables à partir du 1<sup>er</sup> janvier 2007. En outre, l'ICCA a publié le chapitre 4210, « Les entreprises d'assurance-vie – considérations particulières » sous un nouveau numéro, le chapitre 4211, qui entrera en vigueur pour la Société le 1<sup>er</sup> janvier 2007 et qui obligera les sociétés d'assurance vie à comptabiliser les actifs et les passifs financiers ainsi que les dérivés autonomes et incorporés aux termes du nouveau chapitre sur les instruments financiers.

Les normes exigent que tous les actifs financiers soient classés comme détenus à des fins de transaction, disponibles à la vente, détenus jusqu'à leur échéance ou comme prêts et créances. En outre, les normes prévoient que tous les actifs financiers, y compris tous les dérivés, soient évalués à leur juste valeur à l'exception des prêts, des créances et des placements devant être détenus jusqu'à leur échéance, et classés comme tels, qui devraient être évalués au coût après amortissement.

Les changements de juste valeur des titres de transaction continueront d'être portés aux résultats, alors que les changements de juste valeur des titres disponibles à la vente seront inscrits dans les autres éléments du résultat étendu, jusqu'à la sortie de l'actif financier ou jusqu'à sa dépréciation, moment auquel il sera constaté en résultat.

De la même façon, les normes exigent que tous les passifs financiers, mis à part les provisions techniques, soient évalués à leur juste valeur quand ils sont détenus à des fins de transaction ou s'ils sont des dérivés, et qu'ils sont classés comme tels. Les autres passifs financiers devraient être évalués au coût.

Les normes permettent à une entité de désigner certains instruments financiers, à leur constatation initiale, comme instruments qu'elle évaluera à la juste valeur, les gains et les pertes étant constatés dans le bénéfice net de la période au cours de laquelle ils se produisent.

Les dérivés seront classés comme étant détenus à des fins de transaction, à moins qu'ils soient expressément désignés dans une relation de couverture efficace. Les normes permettent trois types de relations de couverture : les couvertures de juste valeur, les couvertures de flux de trésorerie et les couvertures d'un investissement net dans un établissement étranger autonome. Pour les couvertures de juste valeur, la partie efficace des variations de la juste valeur des instruments dérivés est portée aux résultats en réduction des variations de la juste valeur

attribuable au risque qui est couvert pour l'actif, le passif ou l'engagement ferme sous-jacent. Pour les couvertures de flux de trésorerie et les couvertures d'un investissement net dans un établissement étranger autonome, la partie efficace des variations de la juste valeur des instruments dérivés est comptabilisée dans les autres éléments du résultat étendu, jusqu'à ce que la variabilité des flux de trésorerie faisant l'objet de la couverture soit constatée dans les résultats au cours de périodes futures ou à la décomptabilisation de l'investissement net. Lorsqu'un instrument dérivé est désigné comme couverture et que les critères d'efficacité de la couverture sont satisfaits, les résultats peuvent être compensés de la manière indiquée ci-dessus, mais seulement dans la mesure où la couverture est efficace. Toute inefficacité d'une relation de couverture sera comptabilisée immédiatement en résultat.

Le cumul des autres éléments du résultat étendu sera présenté dans les bilans consolidés sous une rubrique distincte des capitaux propres (déduction faite des impôts et taxes) et comprendra les gains et pertes nets latents sur les titres disponibles à la vente, les gains et pertes nets latents sur les instruments dérivés désignés dans une couverture efficace de flux de trésorerie, ainsi que l'écart de conversion, et les couvertures compensatoires d'un établissement étranger autonome et le rajustement minimum du passif au titre du régime de retraite.

La Société évalue actuellement l'incidence de l'adoption de ces normes.

#### **NOTE 3 Regroupement d'entreprises avec John Hancock Financial Services, Inc.**

En date du 28 avril 2004, la Société a conclu sa fusion avec JHF aux termes de laquelle la SFM est devenue propriétaire véritable de toutes les actions ordinaires en circulation de JHF dont elle n'avait pas déjà la propriété, ces actions s'ajoutant à l'actif du fonds général, et JHF est devenue une filiale en propriété exclusive de la SFM.

La répartition du prix d'achat de JHF a été rajustée et finalisée au cours du deuxième trimestre de 2005 et, par conséquent, l'écart d'acquisition a été majoré de 407 \$.

#### **NOTE 4 Frais de restructuration**

Après l'acquisition de JHF le 28 avril 2004, la Société a élaboré un plan en vue de restructurer et d'intégrer les activités de JHF dans celles de ses filiales consolidées. Au cours du semestre terminé le 30 juin 2006, la Société a engagé des frais de restructuration de 27 \$ (124 \$ en 2005). De ce montant, 25 \$ (34 \$ en 2005) ont servi à réduire le montant des frais de restructuration inclus dans la répartition du prix d'achat et 2 \$ (1 \$ après impôts) ont été comptabilisés dans les frais généraux (en 2005, 90 \$ ou 59 \$ après impôts). Au 30 juin 2006, le solde des frais de restructuration s'établissait à 42 \$ (123 \$ en 2005).

#### **NOTE 5 Provisions mathématiques**

Les modifications des méthodes et des hypothèses utilisées pour le calcul des provisions mathématiques ont occasionné une hausse des provisions mathématiques de 18 \$ et une diminution de 31 \$ respectivement pour le trimestre et le semestre terminés le 30 juin 2006 (diminutions de 14 \$ et de 24 \$ en 2005). Ces montants ont été déclarés dans le secteur « Services généraux et autres ».

Au deuxième trimestre de 2006, les changements ont principalement trait aux améliorations des systèmes d'évaluation utilisés pour calculer le risque d'investissement au Japon qui ont donné lieu à une augmentation des provisions mathématiques.

Au deuxième trimestre de 2005, les changements ont principalement trait à l'évaluation du risque d'investissement dans le secteur de la Gestion de patrimoine – É.-U. qui ont donné lieu à une diminution des provisions mathématiques.

Au premier trimestre de 2006, les changements ont principalement trait aux améliorations des prévisions en matière de flux de trésorerie de l'actif des activités aux États-Unis qui ont donné lieu à une diminution des provisions mathématiques.

Au premier trimestre de 2005, les changements liés aux systèmes d'évaluation du risque d'investissement au Japon et à la Gestion de patrimoine – É.-U. ont donné lieu à une diminution des provisions mathématiques, celle-ci étant en partie contrebalancée par l'adoption d'hypothèses plus prudentes pour calculer le risque lié aux actions et les taux de mortalité au Japon de même que par des changements relatifs aux garanties liées aux contrats de rente à capital variable aux États-Unis pour lesquelles le calendrier des honoraires a été modifié.

## NOTE 6 Dette à long terme

Aux 30 juin	2006	2005
Dette de premier rang		
Billets à payer à 5,625 %, en dollars américains	576 \$	622 \$
4,67 %, billets à moyen terme <sup>(1)</sup>	350 \$	- \$
Autres billets à payer	458 \$	543 \$
Billets subordonnés		
5,70 %, en dollars canadiens <sup>(2)</sup>	- \$	250 \$
6,24 %, en dollars canadiens	550 \$	550 \$
Billets d'apport à l'excédent, en dollars américains	553 \$	632 \$
<b>Total de la dette à long terme</b>	<b>2 487 \$</b>	<b>2 597 \$</b>

(1) Émis le 28 mars 2006. Les billets portent intérêt au taux fixe de 4,67 %, payable semestriellement, viennent à échéance le 28 mars 2013 et sont en tout temps remboursables par la SFM en totalité ou en partie.

(2) Remboursés à la valeur nominale majorée des intérêts courus et impayés à la date du rachat, le 16 février 2006.

## NOTE 7 Capital social

### a) Actions privilégiées

Le 18 février 2005, la SFM a émis 14 millions d'actions de catégorie A, série 2 (« actions privilégiées de série 2 »), au prix de 25,00 \$ l'action, pour un total de 350 \$. Les actions privilégiées de série 2 ne confèrent aucun droit de vote et donnent droit à des dividendes en espèces privilégiés non cumulatifs trimestriels, si le conseil d'administration de la SFM en déclare, au taux annuel de 4,65 % par action privilégiée de série 2. Moyennant l'approbation des organismes de réglementation, la SFM pourra racheter au comptant une partie ou la totalité des actions privilégiées de série 2 à compter du 19 mars 2010, selon un barème de primes décroissantes allant de 1,00 \$ par action privilégiée de série 2 à néant.

Le 3 janvier 2006, la SFM a émis 12 millions d'actions de catégorie A, série 3 (« actions privilégiées de série 3 »), au prix de 25,00 \$ l'action, pour un total de 300 \$. Les actions privilégiées de série 3 ne confèrent aucun droit de vote et donnent droit à des dividendes en espèces privilégiés non cumulatifs trimestriels, si le conseil d'administration de la SFM en déclare, au taux annuel de 4,50 % par action privilégiée de série 3. Moyennant l'approbation des organismes de réglementation, la SFM pourra racheter au comptant une partie ou la totalité des actions privilégiées de série 3 à compter du 19 mars 2011, selon un barème de primes décroissantes allant de 1,00 \$ par action privilégiée de série 3 à néant.

### b) Actions ordinaires

Le 3 novembre 2005, la Bourse de Toronto (la « Bourse ») a accepté l'avis déposé par la SFM concernant son intention de procéder à une offre publique de rachat dans le cours normal des affaires pendant la période de douze mois débutant le 9 novembre 2005. Aux termes de cette offre, la SFM peut racheter jusqu'à concurrence de 100 millions d'actions ordinaires, soit près de 6,3 % des actions ordinaires en circulation. Par ailleurs, la SFM ne peut racheter plus de 2 % de ses actions ordinaires en circulation au cours d'une période de 30 jours. Au cours du semestre terminé le 30 juin 2006, la SFM a racheté et par la suite annulé 32,7 millions de ses actions ordinaires dans le cadre de cette offre de rachat dans le cours normal des affaires, pour un coût de 1 188 \$. Au 30 juin 2006, 34,1 millions d'actions ordinaires avaient été rachetées dans le cadre de cette offre au coût total de 1 236 \$.

Toutes les opérations effectuées dans le cadre de l'offre de rachat dans le cours normal des activités ont été et seront négociées à la Bourse au prix du marché (ou hors Bourse, sur approbation de la Bourse) selon le nombre et le moment déterminés par la SFM, conformément aux lois et règlements applicables. Toutes les actions ordinaires rachetées dans le cadre de l'offre seront annulées.

Le 2 juin 2006, la SFM a versé un dividende sous forme d'une action ordinaire pour chacune de ses actions ordinaires émises et en circulation. Ce dividende a le même effet qu'un fractionnement des actions ordinaires de la SFM à raison de deux pour une. Tous les nombres d'actions ordinaires et tous les montants par action ordinaire ont été reclassés afin de tenir compte de ce dividende en actions.

Au 30 juin 2006, il y avait 37 millions d'options sur actions en cours et d'unités d'actions différées en circulation (44 millions en 2005).

<b>Nombre d'actions ordinaires</b> (en millions)	<b>2006</b>	2005
Solde au 1 <sup>er</sup> janvier	<b>1 584</b>	1 616
Émises à l'exercice d'options sur actions et d'unités d'actions différées	<b>5</b>	6
Rachat dans le cours normal des activités - achat en vue d'une annulation	<b>(33)</b>	(27)
<b>Solde au 30 juin</b>	<b>1 556</b>	1 595

#### NOTE 8 **Avantages sociaux futurs**

La Société offre un certain nombre de régimes de retraite et d'avantages sociaux à ses employés et agents admissibles. Les données relatives aux régimes d'avantages sociaux de la Société s'établissent, dans l'ensemble, comme suit :

<b>Trimestres terminés les 30 juin</b>	<u>Prestations de retraite</u>		<u>Autres avantages sociaux</u>	
	<b>2006</b>	2005	<b>2006</b>	2005
Charge au titre des régimes à prestations déterminées	<b>8 \$</b>	6 \$	<b>7 \$</b>	8 \$
Charge au titre des régimes à cotisations déterminées	<b>14</b>	14	-	-
<b>Total</b>	<b>22 \$</b>	20 \$	<b>7 \$</b>	8 \$

<b>Semestres terminés les 30 juin</b>	<u>Prestations de retraite</u>		<u>Autres avantages sociaux</u>	
	<b>2006</b>	2005	<b>2006</b>	2005
Charge au titre des régimes à prestations déterminées	<b>16 \$</b>	11 \$	<b>15 \$</b>	17 \$
Charge au titre des régimes à cotisations déterminées	<b>28</b>	29	-	-
<b>Total</b>	<b>44 \$</b>	40 \$	<b>15 \$</b>	17 \$

#### NOTE 9 **Éventualités**

##### a) Poursuites judiciaires

La Société est périodiquement appelée à intervenir dans le cadre de poursuites judiciaires, soit en qualité de défenderesse ou de demanderesse. Les poursuites engagées contre la Société mettent habituellement en cause ses activités de fournisseur de produits d'assurance et de gestion de patrimoine, ainsi que ses fonctions de conseiller en placement, d'employeur et de contribuable. Par ailleurs, les organismes de réglementation et les instances gouvernementales du Canada, des États-Unis et de l'Asie envoient périodiquement à la Société des demandes de renseignements et effectuent, à l'occasion, des examens visant à s'assurer que les pratiques de la Société demeurent conformes aux lois régissant, entre autres, les secteurs de l'assurance et des valeurs

mobilières ainsi qu'aux lois régissant les activités des courtiers en valeurs mobilières. La Société est d'avis qu'à l'heure actuelle, la résolution définitive de la totalité ou d'une partie de ces questions juridiques ou réglementaires en instance n'aura aucune incidence négative importante sur sa situation financière ou ses résultats d'exploitation consolidés.

b) Produit

Aux termes des ententes avec les administrateurs de Daihyaku Mutual Life Insurance Company (« Daihyaku ») relativement à l'acquisition, le 2 avril 2001, d'un bloc fermé de contrats au Japon, la Société avait le droit à une créance éventuelle sur le produit de la liquidation du patrimoine de Daihyaku en situation d'insolvabilité. Le 29 mars 2005, la Société a reçu au titre de cette créance éventuelle 89 \$ (57 \$ après impôts). Cette somme a été inscrite au titre des autres produits du secteur « Services généraux et autres ».

c) Litiges liés aux activités de réassurance accident

La Société est partie prenante à certains accords de réassurance liés à des contrats d'assurance individuelle contre les accidents et à la composante accidents de nature professionnelle de l'assurance de la Commission des accidents du travail. En vertu de ces accords, la Société prend les risques à sa charge à titre de réassureur et cède une tranche substantielle de ces risques à d'autres compagnies. La Société fait l'objet de litiges, notamment certaines poursuites judiciaires, relativement à ces activités pour lesquelles elle a constitué une réserve suffisante pour couvrir les risques connexes.

## NOTE 10 Information sectorielle

La Société offre une vaste gamme de produits et de services financiers, dont des produits d'assurance vie individuelle, d'assurance soins de longue durée et d'assurance vie et maladie collective, des régimes de retraite, des rentes et des fonds communs de placement. Ces produits et services sont offerts sous forme de contrats individuels ou collectifs au Canada, aux États-Unis, en Asie et au Japon. La Société offre également des services de gestion de placement pour le fonds général de la Société, les fonds distincts et les fonds communs de placement ainsi qu'à des clients institutionnels. Elle offre également des services de réassurance, particulièrement en rétrocession, et en assurance vie et IARD.

La Société est formée des secteurs Assurance – É.-U., Gestion de patrimoine – É.-U. qui, ensemble, forment la division américaine, ainsi que de la division canadienne, de la division Asie et Japon, de la division de réassurance et du secteur Services généraux et autres. Chaque division a une responsabilité à l'égard des résultats et développe des produits, des services et des stratégies de distribution fondés sur son domaine d'activité ainsi que sur les besoins de son marché. Au premier trimestre de 2006, les secteurs Protection financière – É.-U., Gestion de patrimoine – É.-U. et Produits financiers garantis et structurés ont été réorganisés en vue de former les secteurs Assurance – É.-U. et Gestion de patrimoine – É.-U. Au deuxième trimestre de 2005, la division Asie et la division Japon de la Société ont été regroupées et forment maintenant la division Asie et Japon. Les chiffres des périodes antérieures ont été reclassés en conséquence.

Certaines méthodes de répartition sont utilisées dans la préparation de l'information financière sectorielle. Les coûts indirects sont répartis entre les secteurs selon des formules de répartition appliquées uniformément, alors que les fonds propres sont attribués aux secteurs de la Société selon une méthode fondée sur le risque. L'incidence sur l'état des résultats des modifications apportées aux méthodes et aux hypothèses actuarielles (note 5) est présentée dans le secteur « Services généraux et autres ».

Par secteur	Assurance	Division Gestion de patrimoine	Division canadienne	Division Asie et Japon	Division Réassurance	Services généraux et autres	Total
Trimestre terminé le 30 juin 2006	É.-U.	É.-U.					
<b>Produits</b>							
<b>Primes</b>							
Assurance vie et maladie	1 302 \$	- \$	1 358 \$	699 \$	234 \$	- \$	3 593 \$
Rentes et régimes de retraite	-	933	129	16	-	-	1 078
<b>Total des primes</b>	<b>1 302 \$</b>	<b>933 \$</b>	<b>1 487 \$</b>	<b>715 \$</b>	<b>234 \$</b>	<b>- \$</b>	<b>4 671 \$</b>
Revenus de placements nets	716	660	618	204	52	34	2 284
Autres produits	142	525	172	123	3	80	1 045
<b>Total des produits</b>	<b>2 160 \$</b>	<b>2 118 \$</b>	<b>2 277 \$</b>	<b>1 042 \$</b>	<b>289 \$</b>	<b>114 \$</b>	<b>8 000 \$</b>
<b>Intérêts débiteurs</b>	<b>11 \$</b>	<b>39 \$</b>	<b>72 \$</b>	<b>12 \$</b>	<b>- \$</b>	<b>95 \$</b>	<b>229 \$</b>
Bénéfices avant impôts sur les bénéfices	193 \$	425 \$	286 \$	265 \$	71 \$	32 \$	1 272 \$
Impôts sur les bénéfices	(66)	(124)	(34)	(62)	(23)	(14)	(323)
<b>Bénéfice net</b>	<b>127 \$</b>	<b>301 \$</b>	<b>252 \$</b>	<b>203 \$</b>	<b>48 \$</b>	<b>18 \$</b>	<b>949 \$</b>
<b>Dépôts en fonds distincts</b>	<b>277 \$</b>	<b>5 383 \$</b>	<b>1 017 \$</b>	<b>1 320 \$</b>	<b>- \$</b>	<b>- \$</b>	<b>7 997 \$</b>
<b>Écart d'acquisition</b>							
Solde au début du trimestre	2 706 \$	2 055 \$	2 051 \$	503 \$	78 \$	116 \$	7 509 \$
Vente d'une filiale	-	-	-	-	-	(20)	(20)
Fluctuation des taux de change	(120)	(92)	-	(14)	(3)	(5)	(234)
<b>Solde au 30 juin 2006</b>	<b>2 586 \$</b>	<b>1 963 \$</b>	<b>2 051 \$</b>	<b>489 \$</b>	<b>75 \$</b>	<b>91 \$</b>	<b>7 255 \$</b>
<b>Au 30 juin 2006</b>							
<b>Provisions mathématiques</b>	<b>41 238 \$</b>	<b>38 895 \$</b>	<b>31 679 \$</b>	<b>12 858 \$</b>	<b>1 922 \$</b>	<b>161 \$</b>	<b>126 753 \$</b>
<b>Total des actifs</b>	<b>49 046 \$</b>	<b>48 380 \$</b>	<b>46 843 \$</b>	<b>16 365 \$</b>	<b>3 223 \$</b>	<b>12 823 \$</b>	<b>176 680 \$</b>
<b>Actif net des fonds distincts détenus par les titulaires de contrats</b>							
	<b>11 129 \$</b>	<b>94 087 \$</b>	<b>24 256 \$</b>	<b>14 357 \$</b>	<b>- \$</b>	<b>2 371 \$</b>	<b>146 200 \$</b>

Les résultats par secteur d'activité de la Société diffèrent de la répartition géographique du fait, essentiellement, de la répartition des résultats de la Division de réassurance entre les différents secteurs géographiques auxquels ils se rapportent.

Par emplacement géographique	États-Unis	Canada	Asie et Japon	Autres	Total
Trimestre terminé le 30 juin 2006					
<b>Produits</b>					
<b>Primes</b>					
Assurance vie et maladie	1 403 \$	1 369 \$	699 \$	122 \$	3 593 \$
Rentes et régimes de retraite	933	129	16	-	1 078
<b>Total des primes</b>	<b>2 336 \$</b>	<b>1 498 \$</b>	<b>715 \$</b>	<b>122 \$</b>	<b>4 671 \$</b>
Revenus de placements nets	1 363	701	204	16	2 284
Autres produits	697	219	125	4	1 045
<b>Total des produits</b>	<b>4 396 \$</b>	<b>2 418 \$</b>	<b>1 044 \$</b>	<b>142 \$</b>	<b>8 000 \$</b>

<b>Par secteur</b>	Assurance	Gestion de	Division	Division	Division	Services	
<b>Trimestre terminé le 30 juin 2005</b>	É.-U.	patrimoine	canadienne	Asie et	Réassurance	généraux	Total
	É.-U.	É.-U.		Japon		et autres	
<b>Produits</b>							
<b>Primes</b>							
Assurance vie et maladie	1 308 \$	- \$	1 340 \$	726 \$	296 \$	- \$	3 670 \$
Rentes et régimes de retraite	-	763	141	9	-	-	913
<b>Total des primes</b>	<b>1 308 \$</b>	<b>763 \$</b>	<b>1 481 \$</b>	<b>735 \$</b>	<b>296 \$</b>	<b>- \$</b>	<b>4 583 \$</b>
Revenus de placements nets	730	753	653	174	47	68	2 425
Autres produits	154	469	160	83	7	63	936
<b>Total des produits</b>	<b>2 192 \$</b>	<b>1 985 \$</b>	<b>2 294 \$</b>	<b>992 \$</b>	<b>350 \$</b>	<b>131 \$</b>	<b>7 944 \$</b>
<b>Intérêts débiteurs</b>	<b>7 \$</b>	<b>44 \$</b>	<b>42 \$</b>	<b>12 \$</b>	<b>1 \$</b>	<b>94 \$</b>	<b>200 \$</b>
Bénéfices avant impôts sur les bénéfices	236 \$	357 \$	249 \$	170 \$	50 \$	91 \$	1 153 \$
Impôts sur les bénéfices	(79)	(108)	(62)	(29)	(20)	(11)	(309)
<b>Bénéfice net</b>	<b>157 \$</b>	<b>249 \$</b>	<b>187 \$</b>	<b>141 \$</b>	<b>30 \$</b>	<b>80 \$</b>	<b>844 \$</b>
<b>Dépôts en fonds distincts</b>	<b>332 \$</b>	<b>4 729 \$</b>	<b>1 053 \$</b>	<b>1 169 \$</b>	<b>- \$</b>	<b>2 \$</b>	<b>7 285 \$</b>
<b>Écart d'acquisition</b>							
Solde au début du trimestre	2 770 \$	1 943 \$	1 888 \$	545 \$	79 \$	122 \$	7 347 \$
Rajustement au titre de la répartition du prix d'acquisition (note 3)	35	208	163	(2)	3	-	407
Fluctuation des taux de change	33	4	-	2	-	(7)	32
<b>Solde au 30 juin 2005</b>	<b>2 838 \$</b>	<b>2 155 \$</b>	<b>2 051 \$</b>	<b>545 \$</b>	<b>82 \$</b>	<b>115 \$</b>	<b>7 786 \$</b>
<b>Au 30 juin 2005</b>							
<b>Provisions mathématiques</b>	<b>43 812 \$</b>	<b>47 410 \$</b>	<b>30 551 \$</b>	<b>13 412 \$</b>	<b>1 981 \$</b>	<b>320 \$</b>	<b>137 486 \$</b>
<b>Total des actifs</b>	<b>52 308 \$</b>	<b>59 353 \$</b>	<b>43 327 \$</b>	<b>16 747 \$</b>	<b>3 177 \$</b>	<b>10 923 \$</b>	<b>185 835 \$</b>
<b>Actif net des fonds distincts détenus par les titulaires de contrats</b>							
	11 319 \$	83 856 \$	21 166 \$	9 997 \$	- \$	2 134 \$	128 472 \$

<b>Par emplacement géographique</b>						
<b>Trimestre terminé le 30 juin 2005</b>	États-Unis	Canada	Asie et	Autres	Total	
			Japon			
<b>Produits</b>						
<b>Primes</b>						
Assurance vie et maladie	1 394 \$	1 351 \$	726 \$	199 \$	3 670 \$	
Rentes et régimes de retraite	763	141	9	-	913	
<b>Total des primes</b>	<b>2 157 \$</b>	<b>1 492 \$</b>	<b>735 \$</b>	<b>199 \$</b>	<b>4 583 \$</b>	
Revenus de placements nets	1 496	745	173	11	2 425	
Autres produits	668	175	87	6	936	
<b>Total des produits</b>	<b>4 321 \$</b>	<b>2 412 \$</b>	<b>995 \$</b>	<b>216 \$</b>	<b>7 944 \$</b>	

<b>Par secteur</b>	Assurance	Gestion de	Division	Division	Division	Services	
<b>Semestre terminé le 30 juin 2006</b>	É.-U.	patrimoine	canadienne	Asie et	Réassurance	généraux	Total
		É.-U.		Japon		et autres	
<b>Produits</b>							
<b>Primes</b>							
Assurance vie et maladie	2 643 \$	- \$	2 672 \$	1 371 \$	459 \$	- \$	7 145 \$
Rentes et régimes de retraite	-	1 902	265	34	-	-	2 201
<b>Total des primes</b>	<b>2 643 \$</b>	<b>1 902 \$</b>	<b>2 937 \$</b>	<b>1 405 \$</b>	<b>459 \$</b>	<b>- \$</b>	<b>9 346 \$</b>
Revenus de placements nets	1 435	1 375	1 401	401	103	98	4 813
Autres produits	290	1 045	335	232	8	156	2 066
<b>Total des produits</b>	<b>4 368 \$</b>	<b>4 322 \$</b>	<b>4 673 \$</b>	<b>2 038 \$</b>	<b>570 \$</b>	<b>254 \$</b>	<b>16 225 \$</b>
<b>Intérêts débiteurs</b>	<b>20 \$</b>	<b>79 \$</b>	<b>132 \$</b>	<b>24 \$</b>	<b>1 \$</b>	<b>188 \$</b>	<b>444 \$</b>
Bénéfice avant impôts sur les bénéfices	429 \$	778 \$	601 \$	475 \$	195 \$	94 \$	2 572 \$
Impôts sur les bénéfices	(144)	(222)	(117)	(110)	(55)	(25)	(673)
<b>Bénéfice net</b>	<b>285 \$</b>	<b>556 \$</b>	<b>484 \$</b>	<b>365 \$</b>	<b>140 \$</b>	<b>69 \$</b>	<b>1 899 \$</b>
<b>Dépôts en fonds distincts</b>	<b>625 \$</b>	<b>11 605 \$</b>	<b>2 444 \$</b>	<b>3 029 \$</b>	<b>- \$</b>	<b>- \$</b>	<b>17 703 \$</b>
<b>Écart d'acquisition</b>							
Solde au début du semestre	2 704 \$	2 053 \$	2 051 \$	499 \$	78 \$	116 \$	7 501 \$
Vente d'une filiale	-	-	-	-	-	(20)	(20)
Fluctuation des taux de change	(118)	(90)	-	(10)	(3)	(5)	(226)
<b>Solde au 30 juin 2006</b>	<b>2 586 \$</b>	<b>1 963 \$</b>	<b>2 051 \$</b>	<b>489 \$</b>	<b>75 \$</b>	<b>91 \$</b>	<b>7 255 \$</b>

<b>Par emplacement géographique</b>			Asie		
<b>Semestre terminé le 30 juin 2006</b>	États-Unis	Canada	et Japon	Autres	Total
<b>Produits</b>					
<b>Primes</b>					
Assurance vie et maladie	2 847 \$	2 694 \$	1 371 \$	233 \$	7 145 \$
Rentes et régimes de retraite	1 902	265	34	-	2 201
<b>Total des primes</b>	<b>4 749 \$</b>	<b>2 959 \$</b>	<b>1 405 \$</b>	<b>233 \$</b>	<b>9 346 \$</b>
Revenus de placements nets	2 814	1 566	401	32	4 813
Autres produits	1 422	400	236	8	2 066
<b>Total des produits</b>	<b>8 985 \$</b>	<b>4 925 \$</b>	<b>2 042 \$</b>	<b>273 \$</b>	<b>16 225 \$</b>

<b>Par secteur</b> <b>Semestre terminé le 30 juin 2005</b>	Assurance É.-U.	Gestion de patrimoine É.-U.	Division canadienne	Division Asie et Japon	Division Réassurance	Services généraux et autres	Total
<b>Produits</b>							
<b>Primes</b>							
Assurance vie et maladie	2 567 \$	- \$	2 598 \$	1 404 \$	567 \$	- \$	7 136 \$
Rentes et régimes de retraite	-	1 363	321	34	-	-	1 718
<b>Total des primes</b>	<b>2 567 \$</b>	<b>1 363 \$</b>	<b>2 919 \$</b>	<b>1 438 \$</b>	<b>567 \$</b>	<b>- \$</b>	<b>8 854 \$</b>
Revenus de placements nets	1 424	1 490	1 276	329	92	127	4 738
Autres produits	302	911	313	148	15	235	1 924
<b>Total des produits</b>	<b>4 293 \$</b>	<b>3 764 \$</b>	<b>4 508 \$</b>	<b>1 915 \$</b>	<b>674 \$</b>	<b>362 \$</b>	<b>15 516 \$</b>
<b>Intérêts débiteurs</b>							
	13 \$	87 \$	80 \$	22 \$	1 \$	191 \$	394 \$
Bénéfice avant impôts sur les bénéfices	438 \$	633 \$	473 \$	337 \$	108 \$	190 \$	2 179 \$
Impôts sur les bénéfices	(146)	(180)	(103)	(37)	(36)	(33)	(535)
<b>Bénéfice net</b>	<b>292 \$</b>	<b>453 \$</b>	<b>370 \$</b>	<b>300 \$</b>	<b>72 \$</b>	<b>157 \$</b>	<b>1 644 \$</b>
<b>Dépôts en fonds distincts</b>							
	657 \$	9 251 \$	2 235 \$	2 573 \$	- \$	2 \$	14 718 \$
<b>Écart d'acquisition</b>							
Solde au début du semestre	2 756 \$	1 934 \$	1 888 \$	563 \$	78 \$	113 \$	7 332 \$
Rajustement au titre de la répartition du prix d'acquisition (note 3)	35	208	163	(2)	3	-	407
Fluctuation des taux de change	47	13	-	(16)	1	2	47
<b>Solde au 30 juin 2005</b>	<b>2 838 \$</b>	<b>2 155 \$</b>	<b>2 051 \$</b>	<b>545 \$</b>	<b>82 \$</b>	<b>115 \$</b>	<b>7 786 \$</b>

<b>Par emplacement géographique</b> <b>Semestre terminé le 30 juin 2005</b>	États-Unis	Canada	Asie et Japon	Autres	Total
<b>Produits</b>					
<b>Primes</b>					
Assurance vie et maladie	2 740 \$	2 624 \$	1 404 \$	368 \$	7 136 \$
Rentes et régimes de retraite	1 363	321	34	-	1 718
<b>Total des primes</b>	<b>4 103 \$</b>	<b>2 945 \$</b>	<b>1 438 \$</b>	<b>368 \$</b>	<b>8 854 \$</b>
Revenus de placements nets	2 939	1 450	329	20	4 738
Autres produits	1 303	362	244	15	1 924
<b>Total des produits</b>	<b>8 345 \$</b>	<b>4 757 \$</b>	<b>2 011 \$</b>	<b>403 \$</b>	<b>15 516 \$</b>

**NOTE 11 Divergences importantes entre les principes comptables généralement reconnus du Canada et des États-Unis**

Les états financiers consolidés de la Société sont présentés conformément aux PCGR du Canada. Les PCGR du Canada diffèrent à certains égards importants des PCGR des États-Unis. Les divergences importantes entre les PCGR des États-Unis et du Canada à l'égard des sociétés d'assurance vie se rapportent au traitement des placements, des frais d'acquisition différés et des provisions techniques. En général, ces divergences engendrent des écarts importants dans les bénéfices entre les états des résultats dressés conformément aux PCGR des États-Unis et les états des résultats dressés conformément aux PCGR du Canada.

a) Bilans consolidés condensés

Aux	30 juin 2006		31 décembre 2005		30 juin 2005	
	PCGR des États-Unis	PCGR du Canada	PCGR des États-Unis	PCGR du Canada	PCGR des États-Unis	PCGR du Canada
<b>Actif</b>						
Obligations	103 489 \$	100 584 \$	108 966 \$	103 315 \$	113 587 \$	106 744 \$
Créances hypothécaires	27 110	27 239	27 968	28 008	29 100	29 067
Actions	15 019	10 107	13 114	8 896	12 653	9 033
Immeubles	4 034	5 239	4 148	5 279	3 667	4 747
Avances sur contrats	6 015	6 015	6 120	6 120	7 015	7 015
Encaisse et placements à court terme	7 810	7 776	9 099	9 055	7 246	7 191
Prêts bancaires	1 983	1 983	1 806	1 806	1 607	1 607
Autres placements	3 494	3 516	4 279	4 448	4 691	5 028
<b>Total des placements</b>	<b>168 954 \$</b>	<b>162 459 \$</b>	<b>175 500 \$</b>	<b>166 927 \$</b>	<b>179 566 \$</b>	<b>170 432 \$</b>
<b>Autres actifs</b>						
Revenus de placement à recevoir	1 557 \$	1 556 \$	1 641 \$	1 639 \$	1 895 \$	1 895 \$
Primes arriérées	619	619	735	735	651	651
Frais d'acquisition différés	10 887	-	10 187	-	9 226	-
Dépôts et montants récupérables en réassurance	4 753	-	4 875	-	3 857	-
Écart d'acquisition	6 271	7 255	6 472	7 501	6 706	7 786
Actifs incorporels	1 651	1 651	1 742	1 742	1 831	1 831
Valeur de l'entreprise acquise	4 117	-	4 283	-	4 546	-
Divers	4 449	3 140	5 339	3 266	5 749	3 240
<b>Total des autres actifs</b>	<b>34 304 \$</b>	<b>14 221 \$</b>	<b>35 274 \$</b>	<b>14 883 \$</b>	<b>34 461 \$</b>	<b>15 403 \$</b>
	<b>203 258 \$</b>	<b>176 680 \$</b>	<b>210 774 \$</b>	<b>181 810 \$</b>	<b>214 027 \$</b>	<b>185 835 \$</b>
<b>Actif net des fonds distincts<sup>(1)</sup></b>	<b>138 423</b>	<b>-</b>	<b>133 662</b>	<b>-</b>	<b>123 478</b>	<b>-</b>
<b>Total de l'actif</b>	<b>341 681 \$</b>	<b>176 680 \$</b>	<b>344 436 \$</b>	<b>181 810 \$</b>	<b>337 505 \$</b>	<b>185 835 \$</b>
<b>Actif net des fonds distincts<sup>(1)</sup></b>	<b>- \$</b>	<b>146 904 \$</b>	<b>- \$</b>	<b>140 361 \$</b>	<b>- \$</b>	<b>128 730 \$</b>

<sup>(1)</sup> Comptes distincts selon les PCGR des États-Unis.

a) Bilans consolidés condensés (suite)

Aux	30 juin 2006		31 décembre 2005		30 juin 2005	
	PCGR des États-Unis	PCGR du Canada	PCGR des États-Unis	PCGR du Canada	PCGR des États-Unis	PCGR du Canada
<b>Passif et avoir</b>						
Provisions mathématiques	153 952 \$	126 753 \$	158 122 \$	132 049 \$	161 051 \$	137 486 \$
Gains nets réalisés différés	-	4 426	-	4 476	-	3 947
Dépôts bancaires	6 886	6 886	5 911	5 911	5 084	5 084
Billets de consommation	2 772	2 772	2 900	2 900	3 130	3 130
Passif d'impôts futurs	1 714	1 925	2 392	1 337	2 485	1 079
Autres passifs	7 724	5 618	8 613	6 784	7 985	6 260
	<b>173 048 \$</b>	<b>148 380 \$</b>	<b>177 938 \$</b>	<b>153 457 \$</b>	<b>179 735 \$</b>	<b>156 986 \$</b>
Dettes à long terme	2 465	2 487	2 480	2 457	2 660	2 597
privilégiées et des instruments de capitaux propres	1 897	1 897	1 922	1 922	1 961	1 961
Part des actionnaires sans contrôle dans des filiales	228	204	217	187	146	148
Passif net des fonds distincts <sup>(1)</sup>	138 423	-	133 662	-	123 478	-
Actions ordinaires, actions privilégiées, bénéfices non répartis, surplus d'apport et compte de conversion de devises	24 675	23 712	25 206	23 787	25 750	24 143
Incidence cumulative du résultat étendu sur l'avoir	945	-	3 011	-	3 775	-
<b>Total du passif et de l'avoir</b>	<b>341 681 \$</b>	<b>176 680 \$</b>	<b>344 436 \$</b>	<b>181 810 \$</b>	<b>337 505 \$</b>	<b>185 835 \$</b>
<b>Passif net des fonds distincts <sup>(1)</sup></b>	<b>- \$</b>	<b>146 904 \$</b>	<b>- \$</b>	<b>140 361 \$</b>	<b>- \$</b>	<b>128 730 \$</b>

<sup>(1)</sup> Comptes distincts selon les PCGR des États-Unis.

b) États consolidés condensés des résultats

Semestres terminés les 30 juin	2006		2005	
	PCGR des États-Unis	PCGR du Canada	PCGR des États-Unis	PCGR du Canada
<b>Produits</b>				
Primes	5 866 \$	9 346 \$	5 623 \$	8 854 \$
Revenus de placements nets	4 525	4 813	5 243	4 738
Honoraires et autres produits	2 866	2 066	2 591	1 924
<b>Total des produits</b>	<b>13 257 \$</b>	<b>16 225 \$</b>	<b>13 457 \$</b>	<b>15 516 \$</b>
<b>Prestations et charges</b>				
Prestations échues	7 966 \$	9 601 \$	7 637 \$	9 542 \$
Commissions et frais généraux	2 010	3 461	2 016	3 261
Amortissement des frais d'acquisition différés et valeur de l'entreprise acquise	690	-	548	-
Autres	595	591	535	534
<b>Total des prestations et charges</b>	<b>11 261 \$</b>	<b>13 653 \$</b>	<b>10 736 \$</b>	<b>13 337 \$</b>
<b>Bénéfice avant impôts sur les bénéfices</b>				
	1 996 \$	2 572 \$	2 721 \$	2 179 \$
Impôts sur les bénéfices	(489)	(673)	(771)	(535)
<b>Bénéfice net</b>	<b>1 507 \$</b>	<b>1 899 \$</b>	<b>1 950 \$</b>	<b>1 644 \$</b>
Nombre moyen pondéré d'actions ordinaires en circulation (en millions) :				
de base	1 577	1 577	1 606	1 606
dilué	1 594	1 594	1 620	1 620
Résultat par action :				
de base	0,96 \$	1,21 \$	1,21 \$	1,02 \$
dilué	0,95 \$	1,19 \$	1,20 \$	1,01 \$

c) Rapprochement du bénéfice net et de l'avoir selon les PCGR du Canada et du bénéfice net, du résultat étendu et de l'avoir selon les PCGR des États-Unis

Semestres terminés les 30 juin	Bénéfice net		Avoir	
	2006	2005	2006	2005
<b>Bénéfice net et avoir selon les PCGR du Canada</b>	<b>1 899 \$</b>	<b>1 644 \$</b>	<b>23 712 \$</b>	<b>24 143 \$</b>
Obligations	(130)	333	4 308	4 178
Créances hypothécaires	15	10	147	91
Actions	(56)	(68)	1 927	1 902
Immeubles	(87)	(72)	(1 118)	(961)
Autres placements	48	91	634	411
Provisions techniques et sommes en dépôt de contrats	(1 414)	(681)	(15 162)	(12 045)
Valeur de l'entreprise acquise	(108)	(154)	(989)	(696)
Frais d'acquisition différés	1 016	940	11 812	9 555
Produits comptabilisés d'avance	119	68	(238)	(458)
Autres éléments de rapprochement	5	(8)	(79)	7
Impôts sur les bénéfices futurs <sup>(1)</sup>	200	(153)	(309)	(407)
Modifications de convention comptable, déduction faite des impôts sur les bénéfices	-	-	30	30
<b>Bénéfice net et avoir calculés selon les PCGR des États-Unis</b>	<b>1 507 \$</b>	<b>1 950 \$</b>	<b>24 675 \$</b>	<b>25 750 \$</b>
Effet des gains et pertes latents sur les obligations et actions disponibles à la vente :				
Obligations	(3 446)	1 482	(231)	5 606
Actions	(61)	(175)	1 932	1 200
Provisions techniques	848	(536)	(710)	(1 967)
Frais d'acquisition différés	33	18	(248)	(404)
Produits comptabilisés d'avance	(31)	6	(27)	29
Valeur de l'entreprise acquise	82	(5)	125	(58)
Autres	3	(28)	(188)	(78)
Impôts sur les bénéfices futurs <sup>(1)</sup>	807	(197)	51	(1 183)
Rajustements en vertu du SFAS 133	(301)	367	241	630
Conversion de devises	(670)	132	-	-
<b>Résultat étendu et avoir calculés selon les PCGR des États-Unis</b>	<b>(1 229) \$</b>	<b>3 014 \$</b>	<b>25 620 \$</b>	<b>29 525 \$</b>

<sup>(1)</sup> Impôts reportés selon les PCGR des États-Unis.

d) Regroupement d'entreprises avec John Hancock Financial Services, Inc.

En date du 28 avril 2004, la Société a conclu sa fusion avec JHF aux termes de laquelle la SFM est devenue propriétaire véritable de toutes les actions ordinaires en circulation de JHF dont elle n'avait pas déjà la propriété, ces actions s'ajoutant à l'actif du fonds général, et JHF est devenue une filiale en propriété exclusive de la SFM.

La répartition du prix d'achat de JHF a été rajustée et finalisée au cours du deuxième trimestre de 2005 et, par conséquent, l'écart d'acquisition calculé selon les PCGR des États-Unis a été majoré de 624 \$.

e) Information en rapport avec l'option Placements à capital fixe des contrats de rente différée de la John Hancock Variable Life Insurance Company et avec les SignatureNotes de la John Hancock Life Insurance Company.

Les données financières consolidées condensées qui suivent, présentées conformément aux principes comptables généralement reconnus des États-Unis, ainsi que les informations y afférentes ont été intégrées aux présents états financiers en conformité avec le Règlement S-X de la Commission des valeurs mobilières des États-Unis (la « Commission ») et la Règle 12h-5 de la Commission, étant donné que ces états financiers sont intégrés par renvoi aux déclarations d'inscription de la SFM et de ses filiales dont il est fait état ci-après et qui ont trait à la garantie conférée par la SFM à certains titres qu'ont émis et qu'émettront ses filiales.

En date du 28 avril 2004, une filiale en propriété exclusive de la Société constituée récemment a fusionné avec JHF; par suite de cette fusion, la SFM est propriétaire réelle de la totalité des actions ordinaires en circulation de JHF, et JHF devient une filiale en propriété exclusive de la SFM (voir la note 3). La John Hancock Variable Life Insurance Company (la « société Vie à capital variable ») et la John Hancock Life Insurance Company (la « société Vie »), toutes deux filiales en propriété exclusive de JHF, deviennent indirectement des filiales en propriété exclusive de la SFM. Les résultats d'exploitation de JHF pour les périodes antérieures à la fusion ne sont pas intégrés aux présents états financiers consolidés condensés.

La société Vie à capital variable offre des contrats de rente différée qui font l'objet de rajustements de la valeur de marché (« RVM ») et sont de ce fait inscrits auprès de la Commission. Ces contrats prévoient des choix de placements à capital variable et des choix de placements à durée fixe. Ces derniers donnent au participant la possibilité de placer des sommes fixes pour des durées fixes et à des taux d'intérêt fixes, sous réserve d'un RVM en cas de résiliation par le participant avant l'échéance. Le RVM permet de garder intacte pour les deux parties la convention de taux fixée pour toute la durée du placement.

Le 30 décembre 2002, JHF a garanti intégralement et inconditionnellement l'obligation de la société Vie à capital variable de payer les sommes dues en vertu de RVM effectués à cette date ou postérieurement, au moment du transfert, du retrait, du rachat, de l'échéance ou de la conversion en rente du RVM. Le 29 juin 2005, la Commission a annoncé la prise d'effet d'une déclaration commune d'inscription présentée par la SFM et la société Vie à capital variable relative aux RVM devant être souscrits le 29 juin 2005 ou postérieurement, dont le paiement sera intégralement et inconditionnellement garanti par la SFM. La SFM a également garanti les obligations de la société Vie à capital variable en vertu des RVM alors effectués. JHF continuera de garantir les RVM effectués avant le 29 juin 2005, et JHF et la SFM seront solidairement responsables du paiement en vertu de ces garanties. Cependant, JHF ne garantira pas les RVM effectués depuis le 29 juin 2005.

La société Vie offre aux épargnants des billets à moyen terme, dans le cadre de son programme SignatureNotes. Les SignatureNotes sont également inscrits auprès de la Commission. Le 8 juillet 2005, la Commission a annoncé la prise d'effet d'une déclaration commune d'inscription présentée par la SFM et la société Vie relative aux SignatureNotes que la société Vie émettra le 8 juillet 2005 ou postérieurement, dont le paiement sera intégralement et inconditionnellement garanti par la SFM. La SFM a également garanti les obligations de la société Vie en vertu des SignatureNotes alors émis.

La garantie par la SFM des SignatureNotes et des RVM consistera en obligations sans garantie de la SFM, de rang inférieur à ses autres obligations, exception faite des garanties et obligations qui, de par leurs clauses, sont de rang égal ou inférieur à celui de la garantie des SignatureNotes et des RVM.

La SFM sera assujettie pour la garantie des SignatureNotes et des RVM aux lois de l'État de New York et du Commonwealth du Massachusetts, respectivement, et elle reconnaît la compétence des tribunaux de ces deux États. Cependant, comme une partie importante de son actif est en dehors des États-Unis, la partie qui est aux États-Unis risque d'être insuffisante pour honorer un jugement américain, fédéral ou étatique, portant exécution de la garantie. De par le droit fédéral canadien et le droit de l'Ontario, où la SFM a ses bureaux de direction, il est en principe possible d'intenter une action en Ontario pour faire exécuter le jugement rendu aux États-Unis, du moment qu'il demeure exécutoire et non exécuté pour une somme d'argent déterminée, qu'il n'est ni nul ni annulable aux États-Unis et qu'un tribunal canadien rend un jugement visant la SFM et prévoyant le paiement d'une somme libellée en dollars canadiens, sous réserve des dispositions usuelles touchant la fraude et le non-respect de l'intérêt public, sous réserve également des lois limitant l'exercice des droits des créanciers et des lois de prescription. Il n'existe actuellement en Ontario aucune politique générale qui rende possible d'éviter de

reconnaître et de faire exécuter en Ontario un jugement rendu par un tribunal de l'État de New York ou du Massachusetts au sujet de la garantie par la SFM des *Signature Notes* et de celle des RVM.

L'actif de la SFM et de JHF est constitué pour l'essentiel par le capital social en circulation de leurs filiales et par des placements dans des filiales à l'étranger. Les flux de trésorerie entrants de chaque société proviennent des dividendes de leurs filiales d'exploitation et les flux sortants, des charges, des dividendes versés aux actionnaires et des rachats d'actions dans le cas de la SFM et des dividendes versés à la SFM et des charges d'exploitation dans le cas de JHF. Du fait qu'elles sont des sociétés de portefeuille, la capacité de chacune de ces sociétés d'honorer ses engagements, dont le paiement de toute somme due en vertu de sa garantie, dépend surtout des dividendes provenant de ses filiales d'exploitation.

Ces filiales sont assujetties à des dispositions réglementaires, au Canada, aux États-Unis et dans d'autres pays, qui peuvent limiter leur capacité de verser des dividendes ou de consentir des apports ou des prêts à la SFM ou à JHF, selon le cas. Ainsi, la capacité de certaines filiales de la SFM de déclarer et de payer des dividendes est limitée par des dispositions de la Loi sur les sociétés d'assurance (Canada) (la « Loi »). La Loi interdit de déclarer et de payer des dividendes sur les actions d'une société d'assurance lorsqu'on est fondé à croire que la société enfreint ou, du fait du paiement de ces dividendes, enfreindrait soit un règlement de la Loi touchant le maintien par les sociétés d'assurance vie de provisions suffisantes et de liquidités suffisantes et bien adaptées, soit une directive donnée à la société par le surintendant des institutions financières du Canada (le « surintendant ») en vertu de l'alinéa 515(3) de la Loi concernant les provisions et les liquidités. Les dividendes en excédent du bénéfice net non réparti des deux exercices précédents et du bénéfice net de l'exercice jusqu'à la date de la déclaration du dividende doivent être approuvés par le surintendant. Il n'existe actuellement pas de directive visant le versement d'un dividende applicable à l'une des filiales de la SFM régies par la Loi. Enfin, la Loi exige que les sociétés d'assurance signifient la déclaration d'un dividende au surintendant au moins dix jours avant la date fixée pour le paiement.

Aux États-Unis, la législation des assurances du Michigan, du Delaware, de l'État de New York, du Massachusetts et du Vermont, où certaines filiales américaines d'assurance de la SFM et de JHF ont leur siège, subordonne à des restrictions générales le paiement de dividendes et autres distributions ainsi que l'octroi de prêts. Elle empêche le paiement de dividendes et autres distributions et les prêts aux actionnaires qui peuvent entraîner une insuffisance de provisions et de liquidités, soit en imposant des critères financiers particuliers à satisfaire pour payer des dividendes ou d'autres distributions sans l'autorisation des autorités, soit en donnant aux autorités de tutelle des assurances de l'État plein pouvoir de rejeter toute proposition de mise en paiement d'un dividende ou d'une autre distribution.

En Asie, la législation des assurances des pays où la SFM et JHF exercent leur activité prévoit soit des restrictions précises touchant le paiement de dividendes ou d'autres distributions et l'octroi de prêts par les filiales, soit des contrôles de solvabilité ou d'autres contrôles financiers, lesquels peuvent empêcher les filiales de payer des dividendes dans certains cas.

De manière générale, il n'est pas certain que les restrictions réglementaires, actuelles ou à venir, au Canada, aux États-Unis et en Asie, ne porteront pas atteinte à la capacité de la SFM et de JHF d'honorer leurs engagements, dont le paiement de sommes dues en vertu de leur garantie.

Les renseignements financiers consolidés condensés qui suivent, présentés selon les PCGR des États-Unis, sont conformes au Règlement S-X et à la Règle 12h-5 de la Commission.

## Bilans consolidés condensés

Au 30 juin 2006	Société Financière Manuvie (garant)	John Hancock Financial Services, Inc.	John Hancock Life Insurance Company (émetteur)	John Hancock Variable Life Insurance Company (émetteur)	Autres filiales	Rajustements de consolidation	Société Financière Manuvie consolidée
<b>Actif</b>							
Placements	294 \$	117 \$	61 733 \$	6 867 \$	99 943 \$	- \$	168 954 \$
Placements dans des filiales non consolidées	26 793	11 667	3 638	153	-	(42 251)	-
Autres actifs	1 321	482	12 808	3 179	27 700	(11 186)	34 304
Actifs des comptes distincts	-	-	12 153	8 321	117 949	-	138 423
<b>Total de l'actif</b>	<b>28 408 \$</b>	<b>12 266 \$</b>	<b>90 332 \$</b>	<b>18 520 \$</b>	<b>245 592 \$</b>	<b>(53 437) \$</b>	<b>341 681 \$</b>
<b>Passif et avoir</b>							
Provisions mathématiques et billets de consommation	- \$	- \$	62 297 \$	6 923 \$	90 414 \$	(2 910) \$	156 724 \$
Autres passifs	2 094	50	4 191	1 006	15 627	(6 644)	16 324
Dette à long terme	350	1 288	533	-	2 074	(1 780)	2 465
Obligations au titre des actions privilégiées et instruments de capitaux propres	344	-	-	-	1 553	-	1 897
Part des actionnaires sans contrôle dans des filiales	-	-	-	-	244	(16)	228
Passif des comptes distincts	-	-	12 153	8 321	117 949	-	138 423
Capitaux propres	25 620	10 928	11 158	2 270	17 731	(42 087)	25 620
<b>Total du passif et des capitaux propres</b>	<b>28 408 \$</b>	<b>12 266 \$</b>	<b>90 332 \$</b>	<b>18 520 \$</b>	<b>245 592 \$</b>	<b>(53 437) \$</b>	<b>341 681 \$</b>

## Bilans consolidés condensés (suite)

Au 30 juin 2005	Société Financière Manuvie (garant)	John Hancock Financial Services, Inc.	John Hancock Life Insurance Company (émetteur)	John Hancock Variable Life Insurance Company (émetteur)	Autres filiales	Rajustements de consolidation	Société Financière Manuvie consolidée
<b>Actif</b>							
Placements	11 \$	113 \$	72 731 \$	7 069 \$	98 977 \$	665 \$	179 566 \$
Placements dans des filiales non consolidées	31 566	15 606	4 397	170	-	(51 739)	-
Autres actifs	961	116	14 730	3 301	27 057	(11 704)	34 461
Actifs des comptes distincts	-	-	13 068	8 910	101 500	-	123 478
<b>Total de l'actif</b>	<b>32 538 \$</b>	<b>15 835 \$</b>	<b>104 926 \$</b>	<b>19 450 \$</b>	<b>227 534 \$</b>	<b>(62 778) \$</b>	<b>337 505 \$</b>
<b>Passif et avoir</b>							
Provisions mathématiques et billets de consommation	- \$	- \$	72 134 \$	7 030 \$	87 316 \$	(2 299) \$	164 181 \$
Autres passifs	2 669	100	5 991	868	13 558	(7 632)	15 554
Dette à long terme	-	1 394	672	-	2 003	(1 409)	2 660
Obligations au titre des actions privilégiées et instruments de capitaux propres	344	-	-	-	1 617	-	1 961
Part des actionnaires sans contrôle dans des filiales	-	-	-	-	179	(33)	146
Passif des comptes distincts	-	-	13 068	8 910	101 500	-	123 478
Capitaux propres	29 525	14 341	13 061	2 642	21 361	(51 405)	29 525
<b>Total du passif et de l'avoir</b>	<b>32 538 \$</b>	<b>15 835 \$</b>	<b>104 926 \$</b>	<b>19 450 \$</b>	<b>227 534 \$</b>	<b>(62 778) \$</b>	<b>337 505 \$</b>

## États consolidés condensés des résultats

Semestre terminé le 30 juin 2006	Société Financière Manuvie (garant)	John Hancock Financial Services, Inc.	John Hancock Life Insurance Company (émetteur)	John Hancock Variable Life Insurance Company (émetteur)	Autres filiales	Rajustements de consolidation	Société Financière Manuvie consolidée
<b>Produits</b>							
Primes	- \$	- \$	1 426 \$	49 \$	4 394 \$	(3) \$	5 866 \$
Revenus de placements nets	1	12	1 838	198	2 514	(38)	4 525
Honoraires et autres produits	28	3	157	252	2 593	(167)	2 866
<b>Total des produits</b>	<b>29 \$</b>	<b>15 \$</b>	<b>3 421 \$</b>	<b>499 \$</b>	<b>9 501 \$</b>	<b>(208) \$</b>	<b>13 257 \$</b>
<b>Prestations et charges</b>							
Prestations échues	- \$	- \$	2 531 \$	276 \$	5 159 \$	- \$	7 966 \$
Commissions et frais généraux	11	16	175	143	1 852	(187)	2 010
Amortissement des frais d'acquisition différés et valeur de l'entreprise acquise	-	-	119	17	554	-	690
Autres	10	27	172	18	398	(30)	595
<b>Total des prestations et des charges</b>	<b>21 \$</b>	<b>43 \$</b>	<b>2 997 \$</b>	<b>454 \$</b>	<b>7 963 \$</b>	<b>(217) \$</b>	<b>11 261 \$</b>
<b>Bénéfice (perte) avant impôts sur les bénéfices</b>	<b>8 \$</b>	<b>(28) \$</b>	<b>424 \$</b>	<b>45 \$</b>	<b>1 538 \$</b>	<b>9 \$</b>	<b>1 996 \$</b>
Recouvrement (charge) d'impôts sur les bénéfices	(5)	19	(98)	(12)	(385)	(3)	(489)
<b>Bénéfice (perte) après impôts sur les bénéfices</b>	<b>3 \$</b>	<b>(14) \$</b>	<b>326 \$</b>	<b>33 \$</b>	<b>1 153 \$</b>	<b>6 \$</b>	<b>1 507 \$</b>
Part du bénéfice net des filiales non consolidées	1 504	371	49	5	-	(1 929)	-
<b>Bénéfice net</b>	<b>1 507 \$</b>	<b>357 \$</b>	<b>375 \$</b>	<b>38 \$</b>	<b>1 153 \$</b>	<b>(1 923) \$</b>	<b>1 507 \$</b>

## États consolidés condensés des résultats (suite)

	Société Financière Manuvie (garant)	John Hancock Financial Services, Inc.	John Hancock Life Insurance Company (émetteur)	John Hancock Variable Life Insurance Company (émetteur)	Autres filiales	Rajustements de consolidation	Société Financière Manuvie consolidée
<b>Semestre terminé le 30 juin 2005</b>							
<b>Produits</b>							
Primes	- \$	- \$	1 142 \$	47 \$	4 435 \$	(1) \$	5 623 \$
Revenus de placements nets	1	1	2 156	156	2 958	(29)	5 243
Honoraires et autres produits	23	-	174	260	2 304	(170)	2 591
<b>Total des produits</b>	<b>24 \$</b>	<b>1 \$</b>	<b>3 472 \$</b>	<b>463 \$</b>	<b>9 697 \$</b>	<b>(200) \$</b>	<b>13 457 \$</b>
<b>Prestations et charges</b>							
Prestations échues	- \$	- \$	2 417 \$	257 \$	5 353 \$	(390) \$	7 637 \$
Commissions et frais généraux	17	60	413	34	1 749	(257)	2 016
Amortissement des frais d'acquisition différés et valeur de l'entreprise acquise	-	-	86	12	450	-	548
Autres	30	-	154	18	368	(35)	535
<b>Total des prestations et charges</b>	<b>47 \$</b>	<b>60 \$</b>	<b>3 070 \$</b>	<b>321 \$</b>	<b>7 920 \$</b>	<b>(682) \$</b>	<b>10 736 \$</b>
<b>Bénéfice (perte) avant impôts</b>							
<b>sur les bénéfices</b>	(23) \$	(59) \$	402 \$	142 \$	1 777 \$	482 \$	2 721 \$
Recouvrement (charge) d'impôts sur les bénéfices	6	19	(156)	(48)	(425)	(167)	(771)
<b>Bénéfice (perte) après impôts</b>							
<b>sur les bénéfices</b>	(17) \$	(40) \$	246 \$	94 \$	1 352 \$	315 \$	1 950 \$
Part du bénéfice net des filiales non consolidées	1 967	445	130	5	-	(2 547)	-
<b>Bénéfice net</b>	<b>1 950 \$</b>	<b>405 \$</b>	<b>376 \$</b>	<b>99 \$</b>	<b>1 352 \$</b>	<b>(2 232) \$</b>	<b>1 950 \$</b>

## État consolidé condensé des flux de trésorerie

Semestre terminé le 30 juin 2006	Société Financière Manuvie (garant)	John Hancock Financial Services, Inc.	John Hancock Life Insurance Company (émetteur)	John Hancock Variable Life Ins. Company (émetteur)	Autres filiales	Rajustements de consolidation	Société Financière Manuvie consolidée
<b>Activités d'exploitation</b>							
Bénéfice net	1 507 \$	357 \$	375 \$	38 \$	1 153 \$	(1 923) \$	1 507 \$
Rajustements en fonction des éléments sans effet sur la trésorerie							
Part du bénéfice net des filiales non consolidées	(1 504)	(371)	(49)	(5)	-	1 929	-
Augmentation des provisions techniques et éléments liés aux contrats	-	-	954	251	1 562	-	2 767
Gains nets réalisés sur placements et autres éléments liés aux placements	-	-	(21)	(11)	(184)	-	(216)
Montants capitalisés, déduction faite de l'amort. des frais d'acquis. diff. et val. de l'entreprise acquise	-	-	4	(119)	(793)	-	(908)
Amortissement des primes / escomptes	-	-	259	21	(2)	-	278
Autres amortissements	-	-	1	1	104	-	106
Charge (recouvrement) d'impôts sur les bénéfices futurs	-	(14)	109	10	208	3	316
Rémunération à base d'actions	-	-	1	-	11	-	12
Part des actionnaires sans contrôle dans des filiales	-	-	-	-	14	-	14
Bénéfice net (perte nette) rajusté(e) en fonction des éléments sans effet sur la trésorerie	3 \$	(28) \$	1 633 \$	186 \$	2 073 \$	9 \$	3 876 \$
Variation des autres actifs et passifs d'exploitation	97	(157)	(446)	159	33	(9)	(323)
<b>Flux de trésorerie liés aux activités d'exploitation</b>	<b>100 \$</b>	<b>(185) \$</b>	<b>1 187 \$</b>	<b>345 \$</b>	<b>2 106 \$</b>	<b>- \$</b>	<b>3 553 \$</b>
<b>Activités d'investissement</b>							
Achats et prêts hypothécaires	-	-	(7 255) \$	(1 234) \$	(27 651) \$	-	(36 140) \$
Cessions et remboursements	-	-	8 310	826	25 371	-	34 507
Souscription d'actions privilégiées émises par une filiale	(25)	-	-	-	-	25	-
Réduction des liquidités sur vente d'une entreprise, déduction faite des montants reçus	-	-	-	-	(87)	-	(87)
Dividende d'une filiale non consolidée	3	178	-	-	-	(181)	-
<b>Flux de trésorerie liés aux activités d'investissement</b>	<b>(22) \$</b>	<b>178 \$</b>	<b>1 055 \$</b>	<b>(408) \$</b>	<b>(2 367) \$</b>	<b>(156) \$</b>	<b>(1 720) \$</b>

## État consolidé condensé des flux de trésorerie (suite)

	Société Financière Manuvie (garant)	John Hancock Financial Services, Inc.	John Hancock Life Insurance Company (émetteur)	John Hancock Variable Life Ins. Company (émetteur)	Autres filiales	Rajustements de consolidation	Société Financière Manuvie consolidée
<b>Semestre terminé le 30 juin 2006</b>							
<b>Activités de financement</b>							
Diminution des conventions de rachat et titres vendus mais non encore achetés	- \$	- \$	- \$	- \$	(460) \$	- \$	(460) \$
Émission de créances à long terme	350	-	-	-	3	-	353
Dividendes versés à la société mère	-	-	(178)	-	-	178	-
Remboursement de créances à long terme	-	-	-	-	(262)	-	(262)
Rachats de produits fixes destinés aux clients institutionnels de John Hancock	-	-	(2 617)	-	-	-	(2 617)
Dépôts bancaires nets	-	-	-	-	1 338	77	1 415
Billets de consommation rachetés, montant net	-	-	(2)	-	-	-	(2)
Dividendes sur actions privilégiées	(15)	-	-	-	(3)	3	(15)
Dividendes sur actions ordinaires	(553)	-	-	-	-	-	(553)
Augmentation des billets à payer à une filiale	2 201	-	-	-	-	(2 201)	-
Augmentation des billets à recevoir d'une filiale	(966)	-	-	-	-	966	-
Augmentation des billets à payer à la société mère	-	-	-	-	966	(966)	-
Augment. des billets à recevoir de la société mère	-	-	-	-	(2 201)	2 201	-
Capital du partenaire de coentreprise	-	-	-	-	7	-	7
Billets à recevoir d'une soc. affiliée	-	-	-	-	(2)	2	-
Billets à payer à des soc. affiliées	-	-	-	-	2	(2)	-
Emprunts (remboursements) nets de fonds	-	-	-	-	(67)	-	(67)
Rachat et annulation d'actions ordinaires	(1 188)	-	-	-	-	-	(1 188)
Actions privilégiées émises par une filiale	-	-	-	-	25	(25)	-
Actions ordinaires émises à l'exercice d'options	82	-	-	-	-	-	82
Actions privilégiées émises, montant net	294	-	-	-	-	-	294
<b>Flux de trésorerie liés aux activités de financement</b>	<b>205 \$</b>	<b>- \$</b>	<b>(2 797) \$</b>	<b>- \$</b>	<b>(654) \$</b>	<b>233 \$</b>	<b>(3 013) \$</b>
<b>Encaisse et placements à court terme</b>							
Augmentation (diminution) du semestre	283 \$	(7) \$	(555) \$	(63) \$	(915) \$	77 \$	(1 180) \$
Variation résultant des fluctuations de change	-	(5)	(22)	(3)	(159)	-	(189)
Solde au 1 <sup>er</sup> janvier	12	129	1 645	228	6 701	(77)	8 638
<b>Solde au 30 juin</b>	<b>295 \$</b>	<b>117 \$</b>	<b>1 068 \$</b>	<b>162 \$</b>	<b>5 627 \$</b>	<b>- \$</b>	<b>7 269 \$</b>
<b>Composition de l'encaisse et placements à court terme</b>							
<b>Au début de la période</b>							
Encaisse et placements à court terme bruts	12 \$	129 \$	1 645 \$	228 \$	7 162 \$	(77) \$	9 099 \$
Paiements nets en cours de compensation inscrits dans les autres passifs	-	-	-	-	(461)	-	(461)
<b>Encaisse et placements à court terme nets au 1<sup>er</sup> janvier</b>	<b>12 \$</b>	<b>129 \$</b>	<b>1 645 \$</b>	<b>228 \$</b>	<b>6 701 \$</b>	<b>(77) \$</b>	<b>8 638 \$</b>
<b>À la fin de la période</b>							
Encaisse et placements à court terme bruts	295 \$	117 \$	1 068 \$	162 \$	6 168 \$	- \$	7 810 \$
Paiements nets en cours de compensation inscrits dans les autres passifs	-	-	-	-	(541)	-	(541)
<b>Encaisse et placements à court terme nets au 30 juin 2006</b>	<b>295 \$</b>	<b>117 \$</b>	<b>1 068 \$</b>	<b>162 \$</b>	<b>5 627 \$</b>	<b>- \$</b>	<b>7 269 \$</b>

## État consolidé condensé des flux de trésorerie (suite)

Semestre terminé le 30 juin 2005	Société Financière Manuvie (garant)	John Hancock Financial Services, Inc.	John Hancock Life Insurance Company (émetteur)	John Hancock Variable Life Ins. Company (émetteur)	Autres filiales	Rajustements de consolidation	Société Financière Manuvie consolidée
<b>Activités d'exploitation</b>							
Bénéfice net	1 950 \$	405 \$	376 \$	99 \$	1 352 \$	(2 232) \$	1 950 \$
Rajustements en fonction des éléments sans effet sur la trésorerie							
Part du bénéfice net des filiales non consolidées	(1 967)	(445)	(130)	(5)	-	2 547	-
Augmentation des provisions techniques et éléments liés aux contrats	-	-	547	308	1 587	(409)	2 033
Pertes nettes (gains nets) réalisé(e)s sur plac. et autres éléments liés aux placements	-	-	(289)	6	(625)	40	(868)
Montants capitalisés, déduction faite de l'amort. des frais d'acquis. diff. et val. de l'entreprise acquise	-	-	(25)	(86)	(697)	-	(808)
Amortissement des primes / escomptes	-	(5)	224	37	7	4	267
Autres amortissements	-	-	21	-	93	2	116
Charge (recouvrement) d'impôts sur les bénéfices futurs	(6)	(19)	154	48	292	167	636
Rémunération à base d'actions	16	-	-	-	-	-	16
Part des actionnaires sans contrôle dans des filiales	-	-	-	-	10	-	10
Bénéfice net (perte nette) rajusté(e) en fonction des éléments sans effet sur la trésorerie	(7) \$	(64) \$	878 \$	407 \$	2 019 \$	119 \$	3 352 \$
Variation des autres actifs et passifs d'exploitation	7	311	446	(56)	(745)	(134)	(171)
<b>Flux de trésorerie liés aux activités d'exploitation</b>	<b>- \$</b>	<b>247 \$</b>	<b>1 324 \$</b>	<b>351 \$</b>	<b>1 274 \$</b>	<b>(15) \$</b>	<b>3 181 \$</b>
<b>Activités d'investissement</b>							
Achats et prêts hypothécaires	-	(31)	(7 568)	(878)	(18 384)	(49)	(26 910)
Cessions et remboursements	-	60	8 569	499	16 472	66	25 666
Liquidités versées lors de l'acquisition d'une entreprise	-	-	-	-	-	-	-
Apport de cap. à des filiales non consolidées	-	(387)	-	-	-	387	-
Liquidités reçues lors de la vente d'une entreprise	-	-	-	-	-	-	-
Souscr. d'un emprunt sub. d'une soc. affiliée	(7)	-	-	-	(146)	153	-
Dividende d'une filiale non consolidée	-	570	-	-	-	(570)	-
Rachat d'actions privilégiées émises par une filiale	1 100	-	-	-	-	(1 100)	-
<b>Flux de trésorerie liés aux activités d'investissement</b>	<b>1 093 \$</b>	<b>212 \$</b>	<b>1 001 \$</b>	<b>(379) \$</b>	<b>(2 058) \$</b>	<b>(1 113) \$</b>	<b>(1 244) \$</b>

## État consolidé condensé des flux de trésorerie (suite)

Semestre terminé le 30 juin 2005	Société Financière Manuvie (garant)	John Hancock Financial Services, Inc.	John Hancock Life Insurance Company (émetteur)	John Hancock Variable Life Ins. Company (émetteur)	Autres filiales	Rajustements de consolidation	Société Financière Manuvie consolidée
<b>Activités de financement</b>							
Diminution des conventions de rachat et titres vendus mais non encore achetés	- \$	- \$	- \$	- \$	(366) \$	- \$	(366) \$
Dividendes versés à la société mère	-	-	(570)	-	-	570	-
Apport de capitaux de la société mère	-	-	387	-	-	(387)	-
Emission de créances à long terme, déduction faite des remboursements	-	-	-	-	(136)	(153)	(289)
Rachats de produits fixes destinés aux clients insitutionnels de John Hancock	-	-	(2 499)	-	-	-	(2 499)
Dépôts bancaires nets	-	-	-	-	726	-	726
Billets de consommation émis, montant net	-	-	209	-	-	-	209
Dividendes sur actions privilégiées	(5)	-	-	-	(3)	3	(5)
Dividendes sur actions ordinaires	(450)	-	-	-	-	-	(450)
Augmentation des billets à payer à une filiale	1 556	-	-	-	-	(1 556)	-
Augmentation des billets à recevoir d'une filiale	(1 869)	-	-	-	-	1 869	-
Augmentation des billets à payer à la société mère	-	-	-	-	1 869	(1 869)	-
Augment. des billets à recevoir de la société mère	-	-	-	-	(1 556)	1 556	-
Augment. des billets à recevoir d'une soc. affiliée	-	-	-	-	(335)	335	-
Augmentation des billets à payer à une soc. affiliée	-	-	-	-	335	(335)	-
Emprunts (remboursements) nets de fonds	-	(355)	-	-	(71)	-	(426)
Rachat et annulation d'actions ordinaires	(761)	-	-	-	-	-	(761)
Actions privilégiées émises par une filiale	-	-	-	-	(1 100)	1 100	-
Actions ordinaires émises à l'exercice d'options	103	-	-	-	-	-	103
Actions privilégiées émises	344	-	-	-	-	-	344
<b>Flux de trésorerie liés aux activités de financement</b>	<b>(1 082) \$</b>	<b>(355) \$</b>	<b>(2 473) \$</b>	<b>- \$</b>	<b>(637) \$</b>	<b>1 133 \$</b>	<b>(3 414) \$</b>
<b>Encaisse et placements à court terme</b>							
Augmentation (diminution) du semestre	11 \$	104 \$	(148) \$	(28) \$	(1 421) \$	5 \$	(1 477) \$
Variation résultant des fluctuations de change	-	-	27	3	31	-	61
Solde au 1 <sup>er</sup> janvier	-	9	977	104	7 115	18	8 223
<b>Solde au 30 juin</b>	<b>11 \$</b>	<b>113 \$</b>	<b>856 \$</b>	<b>79 \$</b>	<b>5 725 \$</b>	<b>23 \$</b>	<b>6 807 \$</b>
<b>Composition de l'encaisse et placements à court terme</b>							
<b>Au début de la période</b>							
Encaisse et placements à court terme bruts	- \$	9 \$	977 \$	104 \$	7 451 \$	18 \$	8 559 \$
Paiements nets en cours de compensation inscrits dans les autres passifs	-	-	-	-	(336)	-	(336)
<b>Encaisse et placements à court terme nets au 1<sup>er</sup> janvier</b>	<b>- \$</b>	<b>9 \$</b>	<b>977 \$</b>	<b>104 \$</b>	<b>7 115 \$</b>	<b>18 \$</b>	<b>8 223 \$</b>
<b>À la fin de la période</b>							
Encaisse et placements à court terme bruts	11 \$	113 \$	856 \$	79 \$	6 164 \$	23 \$	7 246 \$
Paiements nets en cours de compensation inscrits dans les autres passifs	-	-	-	-	(439)	-	(439)
<b>Encaisse et placements à court terme nets au 30 juin 2005</b>	<b>11 \$</b>	<b>113 \$</b>	<b>856 \$</b>	<b>79 \$</b>	<b>5 725 \$</b>	<b>23 \$</b>	<b>6 807 \$</b>

### NOTE 12 Chiffres correspondants

Certains chiffres correspondants des périodes antérieures ont été reclassés pour les rendre conformes à la présentation adoptée pour la période considérée.

# Résumé statistique

(en millions de dollars canadiens, sauf indication contraire et montants par action, non vérifié)

	2006		2005		
	T2	T1	T4	T3	T2
Bénéfice net	949 \$	950 \$	900 \$	747 \$	844 \$
Moins : bénéfice net (perte nette) attribué(e) aux titulaires de contrats avec participation	(11)	(6)	(8)	1	5
<b>Bénéfice net attribué aux actionnaires</b>	<b>960 \$</b>	<b>956 \$</b>	<b>908 \$</b>	<b>746 \$</b>	<b>839 \$</b>
Dividendes sur actions privilégiées	(8)	(7)	(5)	(4)	(4)
<b>Bénéfice net des actionnaires ordinaires</b>	<b>952 \$</b>	<b>949 \$</b>	<b>903 \$</b>	<b>742 \$</b>	<b>835 \$</b>
<b>Primes et dépôts</b>					
Assurance vie et assurance maladie	3 593 \$	3 552 \$	3 748 \$	3 803 \$	3 670 \$
Rentes et régimes de retraite	1 078	1 123	1 065	1 117	913
Fonds distincts	7 997	9 706	8 844	8 224	7 285
Fonds communs de placement	2 409	2 621	1 603	1 856	1 661
Équivalents primes pour SAS	570	575	562	512	549
Autres fonds	230	365	362	258	355
<b>Total des primes et dépôts</b>	<b>15 877 \$</b>	<b>17 942 \$</b>	<b>16 184 \$</b>	<b>15 770 \$</b>	<b>14 433 \$</b>
<b>Fonds gérés</b>					
Fonds général	162 459 \$	167 268 \$	166 927 \$	164 187 \$	170 432 \$
Fonds distincts	146 200	151 204	139 695	131 848	128 472
Fonds communs de placement	35 043	36 736	34 564	33 829	35 137
Autres fonds	26 186	30 438	30 782	29 754	29 704
<b>Total des fonds gérés</b>	<b>369 888 \$</b>	<b>385 646 \$</b>	<b>371 968 \$</b>	<b>359 618 \$</b>	<b>363 745 \$</b>
<b>Structure du capital</b>					
Dette à long terme	2 487 \$	2 553 \$	2 457 \$	2 460 \$	2 597 \$
Obligation au titre des actions privilégiées et des instruments de capitaux propres	1 897	1 911	1 922	1 916	1 961
Part des actionnaires sans contrôle dans des filiales	204	203	187	200	148
Avoir					
Avoir des titulaires de contrats avec participation	140	151	157	165	164
Capitaux propres					
Actions privilégiées	638	638	344	344	344
Actions ordinaires	14 294	14 503	14 490	14 485	14 528
Surplus d'apport	83	82	93	92	97
Bénéfices non répartis et compte de conversion de	8 557	9 240	8 703	8 280	9 010
<b>Total du capital</b>	<b>28 300 \$</b>	<b>29 281 \$</b>	<b>28 353 \$</b>	<b>27 942 \$</b>	<b>28 849 \$</b>
<b>Principales mesures clés du rendement :</b>					
Résultat de base par action ordinaire	0,61 \$	0,60 \$	0,57 \$	0,47 \$	0,52 \$
Résultat dilué par action ordinaire	0,60 \$	0,59 \$	0,56 \$	0,46 \$	0,52 \$
Rendement des capitaux propres attribuables aux actionnaires	16,3 %	16,3 %	15,5 %	12,7 %	14,3 %
Valeur comptable par action ordinaire	14,74 \$	15,08 \$	14,70 \$	14,41 \$	14,82 \$
Ratio de la valeur du marché à la valeur comptable	2,40	2,43	2,32	2,15	1,97
Capitalisation boursière (en milliards de dollars)	55,0	57,9	54,1	49,2	46,7
Actions ordinaires en circulation (en millions)					
À la fin de la période	1 556	1 580	1 584	1 586	1 595
Moyenne pondérée - de base	1 570	1 584	1 584	1 593	1 598
Moyenne pondérée - diluée	1 586	1 601	1 600	1 608	1 613

## INFORMATION AUX ACTIONNAIRES

### Société Financière Manuvie

---

#### Siège social

200 Bloor Street East  
Toronto (Ontario) Canada M4W 1E5  
Téléphone : (416) 926-3000  
Site Web : [www.manuvie.com](http://www.manuvie.com)

#### Relations avec les investisseurs

Les investisseurs institutionnels, les courtiers, les analystes et les autres investisseurs peuvent obtenir des renseignements d'ordre financier en communiquant avec le service des Relations avec les investisseurs ou en visitant notre site Web à l'adresse [www.manuvie.com](http://www.manuvie.com).  
Téléphone : 1 800 795-9767  
Télécopieur : 416 926-3503  
Courriel : investor\_relations@manuvie.com

#### Services aux actionnaires

Veillez communiquer avec nos agents des transferts pour obtenir des renseignements au sujet de vos actions, pour signaler un changement d'adresse ou d'inscription, la perte d'un certificat ou la réception en double de la documentation, pour demander le dépôt direct des dividendes (au Canada, aux États-Unis ou à Hong Kong) ou pour recevoir la documentation destinée aux actionnaires par voie électronique.

#### Agent des transferts et agent comptable des registres

---

Veillez communiquer avec notre agent des transferts pour obtenir des renseignements au sujet de vos actions, pour signaler un changement d'adresse ou d'inscription, la perte d'un certificat ou la réception en double de la documentation, pour demander le dépôt direct des dividendes (au Canada, aux États-Unis ou à Hong Kong) ou pour recevoir la documentation destinée aux actionnaires par voie électronique.

#### Agent des transferts au Canada

Compagnie Trust CIBC Mellon  
C.P. 7010, Succursale Adelaide  
Toronto (Ontario) Canada M5C 2W9  
Téléphone : 1 800 783-9495 (sans frais)  
416 643-6268 (région de Toronto)  
Télécopieur : 1 877 713-9291  
Courriel : [inquiries@cibcmellon.com](mailto:inquiries@cibcmellon.com)

CIBC Mellon a également des succursales à Montréal, Halifax, Vancouver et Calgary.

#### Agent des transferts aux États-Unis Mellon Investor Services

P. O. Box 3420  
South Hackensack, NJ 07606-3420 États-Unis  
Téléphone : 1 800 249-7702  
Courriel : shrrelations@mellon.com

#### Agent des transferts à Hong Kong Computershare Hong Kong

Investor Services Limited  
46th Floor, Hopewell Centre  
183 Queen's Road East  
Wanchai, Hong Kong  
Téléphone : 852 2862-8628

#### Agent des transferts aux Philippines The Hong Kong and Shanghai Banking Corporation Limited

Stock Transfer Department  
30/F Discovery Suites  
25 ADB Avenue  
Ortigas Center, Pasig City  
Philippines  
Téléphone : 632 683-2685

#### Vérificateurs

---

Ernst & Young s.r.l.  
Comptables agréés  
Toronto, Canada

[www.manuvie.com](http://www.manuvie.com)

Les documents suivants de la Financière Manuvie sont offerts sur le site Web [www.manuvie.com](http://www.manuvie.com) :

- Rapport annuel et circulaire de sollicitation de procurations
- Avis de convocation à l'assemblée annuelle
- Rapports aux actionnaires
- Déclaration de contribution à la collectivité
- Documents sur la gouvernance

## NOTATION

La solidité financière est un facteur essentiel pour générer de nouvelles affaires, entretenir et étendre le réseau de distribution et soutenir l'expansion, les acquisitions et la croissance. Au 30 juin 2006, le capital de la Financière Manuvie s'élevait à 28,3 milliards de dollars canadiens, dont 22,9 milliards de dollars canadiens représentaient les capitaux propres attribuables aux actionnaires ordinaires. La solidité et la capacité de règlement de Manufacturers sont parmi les meilleures du secteur de l'assurance.

A.M. Best	A++	(1 <sup>re</sup> de 16 catégories)
Dominion Bond Rating Service	IC-1	(1 <sup>re</sup> de 5 catégories)
Fitch Ratings	AA+	(2 <sup>e</sup> de 24 catégories)
Moody's	Aa2	(3 <sup>e</sup> de 21 catégories)
Standard & Poor's	AA+	(2 <sup>e</sup> de 21 catégories)

## ÉVOLUTION DES COURS

Le tableau ci-dessous indique le cours des actions ordinaires de la Société Financière Manuvie aux bourses de Toronto, de New York, de Hong Kong et des Philippines durant le deuxième trimestre ainsi que le volume moyen des opérations quotidiennes. Les actions ordinaires sont inscrites sous le symbole **MFC** à toutes les bourses, sauf à celle de Hong Kong (symbole **0945**).

Au 4 août 2006, 1 553 millions d'actions ordinaires étaient en circulation.

1 <sup>er</sup> avril – 30 juin 2006	Toronto \$ CA	New York \$ US	Hong Kong \$ HK	Philippines Pesos
Haut	37,32 \$	33,63 \$	290 \$	2 000 P
Bas	33,83 \$	30,05 \$	241 \$	1 598 P
Fermeture	35,37 \$	31,77 \$	251 \$	1 690 P
Volume moyen des opérations quotidiennes (en milliers d'actions)	3 006	755	187	1

## Demande de transmission de documents par voie électronique

Vous pouvez maintenant recevoir les documents de la Financière Manuvie par voie électronique.

La Financière Manuvie est heureuse de vous offrir la possibilité de recevoir ses documents par voie électronique. Vous pourriez ainsi y avoir accès en tout temps, sans devoir attendre qu'ils vous parviennent par la poste.

Vous pourrez recevoir par voie électronique les documents suivants de la Financière Manuvie :

- Rapport annuel et circulaire de sollicitation de procurations
- Avis de convocation à l'assemblée annuelle
- Rapports aux actionnaires
- Déclaration de contribution à la collectivité
- Documents sur la gouvernance

Vous pourrez accéder à ces documents sur notre site Web, à l'adresse [www.manuvie.com](http://www.manuvie.com), dès qu'ils seront prêts à être postés aux actionnaires. Les documents relatifs à l'assemblée annuelle, y compris les rapports annuels, seront affichés sur notre site Web au moins jusqu'à ce qu'une nouvelle version soit publiée.

Nous vous aviserons de la date à laquelle ces documents seront affichés sur notre site Web et nous confirmerons les directives à suivre pour y avoir accès. Si nous ne sommes pas en mesure d'afficher certains documents sur notre site Web, un exemplaire imprimé vous sera envoyé par la poste.

**Matériel informatique requis :** Pour visualiser, télécharger ou sauvegarder les documents, vous devrez posséder un ordinateur personnel muni, au minimum, d'un processeur 486/33 (ou Macintosh LC III) comptant au moins 16 Mo de mémoire vive et équipé de Windows 3.1, d'un accès à un fournisseur de services Internet avec Netscape Navigator 3.0 (ou une version ultérieure) ou Microsoft Internet Explorer 3.0 (ou une version ultérieure) et de Adobe Acrobat Reader version 3.0 (ou une version ultérieure) afin de pouvoir lire les documents. Un lien permettant de télécharger Adobe Acrobat Reader sera prévu pour ceux qui n'ont pas encore installé cette application.

..... Détachez ici .....

Si vous souhaitez recevoir les documents de la Financière Manuvie directement par voie électronique, veuillez remplir le présent formulaire et le renvoyer en suivant les directives indiquées.

J'ai lu et compris la déclaration qui figure au verso et je consens à recevoir les documents indiqués de la Financière Manuvie par voie électronique, de la manière prévue. J'atteste que je possède le matériel informatique requis pour avoir accès aux documents affichés sur le site Web de la Financière Manuvie. Je comprends que je ne suis pas obligé(e) de consentir à la livraison électronique de ces documents et que je peux révoquer mon consentement en tout temps.

Nota : Nous communiquerons avec vous par téléphone uniquement si nous éprouvons des difficultés avec votre adresse électronique. Les renseignements fournis sont confidentiels et ne seront utilisés qu'aux fins indiquées.

(En caractères d'imprimerie s.v.p.)

\_\_\_\_\_  
Nom de l'actionnaire

\_\_\_\_\_  
Numéro de téléphone

\_\_\_\_\_  
Adresse électronique de l'actionnaire

\_\_\_\_\_  
Signature de l'actionnaire

\_\_\_\_\_  
Date