

DÉCLARATION DE CONTRIBUTION À LA COLLECTIVITÉ 2005

Question de vie



TABLE DES MATIÈRES

- 1 Message du président
- 2 Engagement à l'égard de la gouvernance
- 3 Bâtir des collectivités plus solides à l'échelle mondiale
- 23 Engagement envers nos employés
- 25 Engagement à l'égard de l'environnement
- 31 Engagement envers nos clients
- 32 Activités canadiennes de financement
- 34 Services bancaires accessibles et imposition
- 36 Prix et distinctions en 2005
- 39 Profil de l'entreprise
- CA Coordonnées

La Déclaration de contribution à la collectivité 2005 de Manuvie est produite et déposée par la Société Financière Manuvie, La Compagnie d'Assurance-Vie Manufacturers et les sociétés canadiennes affiliées suivantes :

- Banque Manuvie du Canada
- Manuvie Canada Ltée
- La Nord-américaine, première compagnie d'assurance

Toutes les sommes sont exprimées en dollars canadiens, à moins d'indication contraire.

La Société Financière Manuvie publie la présente Déclaration de contribution à la collectivité pour l'exercice financier du 1^{er} janvier 2005 au 31 décembre 2005.

Notre vision et nos valeurs

Les clés de notre orientation stratégique

À la Financière Manuvie, notre vision fondamentale donne une orientation précise à nos activités et unit notre équipe. Notre vision consiste à être la société d'assurance vie la plus professionnelle du monde en offrant les meilleurs services de protection financière et de gestion de placements et en les adaptant aux clients de chacun des marchés où nous exerçons nos activités.

À l'appui de cette vision, nos valeurs – professionnalisme, valeur réelle pour nos clients, intégrité, solidité financière établie et employeur de premier ordre – orientent toutes nos actions, depuis la planification stratégique jusqu'à nos décisions quotidiennes et nos rapports avec nos clients et partenaires.

Professionnalisme

On verra en nous une société aux normes professionnelles très élevées. Nos employés et partenaires de distribution auront des connaissances et des compétences supérieures, qu'ils mettront au service de la clientèle.

Valeur réelle pour nos clients

Notre raison d'être est de satisfaire nos clients. En leur fournissant des produits, des services et des conseils de la plus haute qualité et de valeur durable, nous serons sûrs d'apporter les meilleures solutions à leurs besoins financiers et d'assurance.

Intégrité

Toutes nos opérations respectent les normes d'honnêteté et d'équité les plus élevées. Nous créons la confiance en appliquant les principes d'éthique les plus rigoureux de notre secteur.

Solidité financière établie

Nos clients s'attendent à ce que nous soyons toujours en mesure de respecter nos engagements financiers. Pour gagner cette confiance, nous maintenons une capacité de règlement sans faille ainsi que des bénéfices substantiels et des rendements de placement supérieurs, sans déroger à notre règle de prudence en matière de gestion de portefeuille.

Employeur de premier ordre

C'est de nos employés que dépendra notre réussite. Pour attirer et retenir un personnel du plus haut calibre qui soit, nous investissons dans le perfectionnement des ressources humaines et nous récompensons le rendement.

Message du président

À la Financière Manuvie, la responsabilisation constitue la pierre angulaire de nos activités. La raison d'être de l'assurance est d'aider les gens à traverser les crises auxquelles ils doivent faire face, telles que l'effroyable tsunami qui a frappé l'Asie du Sud-Est et le dévastateur ouragan Katrina qui a ravagé la côte américaine du golfe du Mexique. À la suite de ces deux catastrophes, la Financière Manuvie est allée au-delà de ses obligations commerciales vis-à-vis des gens touchés.

Qui plus est, les employés de Manuvie se sont surpassés pour contribuer aux efforts de secours et de reconstruction.

Au début de l'année, nos employés et nos agents de partout au monde ont uni leurs forces à celles de leurs collègues d'Indonésie pour venir en aide aux employés, agents et clients de la région de Banda Aceh dont la vie a été si tragiquement touchée par le tsunami. Durant l'été, j'ai eu l'occasion de me rendre dans cette région pour procéder à l'ouverture officielle d'une école reconstruite grâce à la contribution de Manuvie et de ses employés. Je n'oublierai jamais la détermination et la force de caractère des gens de la région.

Plus tard dans l'année, Manuvie et ses employés ont encore une fois participé aux efforts de secours, cette fois sur la côte du golfe du Mexique, région la plus durement frappée par l'ouragan Katrina. Ainsi, Manuvie et John Hancock, notre filiale américaine, se sont toutes deux engagées à verser un don égal à ce que leurs employés verseraient, ont donné aux victimes des aliments en conserve d'une valeur de 1 million de dollars américains, ont organisé des collectes de sang et ont acheminé des articles ménagers amassés par les employés vers les zones sinistrées.

En plus d'avoir fait preuve d'un dévouement exceptionnel à la suite de ces événements tragiques, les milliers d'employés et de partenaires de distribution de

Manuvie ont donné plus de 44 000 heures en 2005 à nos partenaires de la collectivité. Ils nous procurent également l'énergie et les compétences nécessaires pour offrir à nos clients des produits et des services novateurs de qualité supérieure. Je suis fier de travailler en compagnie de gens aussi attentionnés et aussi dévoués, qui croient en l'engagement de Manuvie envers ses clients et envers la collectivité, et je les remercie tous pour leurs valeureux efforts.

En 2005, Manuvie a donné plus de 23 millions de dollars à quelque 500 organismes sans but lucratif à l'échelle mondiale. Notre objectif est d'accroître le dynamisme et la prospérité des collectivités dans lesquelles nous vivons et travaillons. Nous nous faisons un point d'honneur de soutenir les collectivités où nous sommes présents, particulièrement dans les domaines de la santé, de l'éducation, du travail communautaire et du bénévolat sur la scène locale.

Pour Manuvie, maintenir des normes élevées en matière de gouvernance, de responsabilité environnementale, d'élaboration de produits et de satisfaction de la clientèle, c'est également se montrer responsable. Nous sommes donc très fiers d'avoir reçu de nombreux prix soulignant l'excellence de notre Société à ces chapitres.

Tous les efforts que nous avons déployés viennent appuyer notre vision qui consiste à être la société d'assurance vie la plus professionnelle du monde. J'espère que vous conviendrez avec moi que les programmes et activités décrits dans la présente déclaration cadrent parfaitement avec cette vision.



Le président et chef de la direction,
Dominic D'Alessandro



Engagement à l'égard de la gouvernance

Nous produisons un rendement supérieur fondé sur des pratiques saines

Nous sommes persuadés que de bonnes règles de gouvernance sont essentielles à la réussite à long terme de notre entreprise. En fait, Manuvie est déterminée à satisfaire et même à dépasser les normes les plus élevées en matière de gouvernance, tout en veillant à ce que ses politiques et méthodes soient conformes à sa vision d'être la société d'assurance vie la plus professionnelle du monde.

Notre conseil d'administration assume les fonctions de gérance de Manuvie; les membres du conseil d'administration ont pour mandat de surveiller la gestion des activités commerciales et des affaires internes. Les 14 membres du conseil d'administration sont indépendants de la direction sauf un, notre président et chef de la direction. De plus, tous les comités permanents sont composés d'administrateurs indépendants de la direction. Enfin, une partie de chaque réunion du conseil et des comités se tient à huis clos, en l'absence des membres de la direction.

Les pratiques de gouvernance de Manuvie dépassent les exigences de la réglementation applicable. Les membres du conseil d'administration sont toujours à la recherche de nouvelles pratiques de gouvernance et ils analysent périodiquement les nouvelles tendances en la matière à l'échelle mondiale, qu'il s'agisse de stratégies d'évaluation du rendement et de la rémunération ou de communication de l'information financière. Cet engagement à l'égard de la gouvernance aux plus hauts échelons de l'entreprise favorise grandement la mise en place d'une culture d'intégrité au sein de Manuvie.

Grâce à ses pratiques de gouvernance, Manuvie est souvent reconnue comme l'une des sociétés les mieux régies par des organismes influents, des observateurs du monde des affaires et des spécialistes de la gouvernance. Nous vous invitons à prendre connaissance de notre programme de gouvernance en explorant le volet de notre site Web consacré à ce sujet, à l'adresse www.manuvie.com/gouvernance.

中宏人寿保险有限公司

诚信经营示范单位

中国保护消费者基金会
2005年2月

Prix de la société la plus digne de confiance de l'année

Manulife-Sinochem a reçu le prix « Model Trustworthy Company of the Year » décerné par la Chinese Consumer Foundation. Cette distinction prestigieuse lui a été décernée par un comité composé de citoyens de Shanghai et de membres d'organismes de réglementation gouvernementaux. De par ce prix, Manulife-Sinochem est publiquement reconnue pour son professionnalisme exceptionnel et la confiance qu'elle inspire.

Bâtir des collectivités plus solides à l'échelle mondiale

En 2005, la Financière Manuvie et ses divisions – au Canada, aux États-Unis, en Asie et au Japon – ont donné plus de 23 millions de dollars à quelque 500 organismes sans but lucratif du monde entier. Notre aide vise à renforcer les collectivités où nous sommes présents, particulièrement dans les domaines de la santé, de l'éducation, du travail communautaire et du bénévolat sur la scène locale.

Notre contribution à la collectivité a pris diverses formes : bénévolat des employés, dons en argent et parrainage. En 2005, les employés de Manuvie ont consacré plus de 44 000 heures à une multitude de projets destinés à soutenir leur collectivité. Ils ont :

- bâti des maisons;
- aidé des élèves à étudier;
- couru, ramé et marché pour amasser des fonds; et
- participé à des collectes de sang.

Les activités philanthropiques de Manuvie sont décentralisées. Ainsi, nous offrons notre soutien aux collectivités où nous exerçons nos activités et nous incitons nos employés à faire de même. Dans chacune de nos divisions et dans chacun des pays où nous sommes présents, ce sont les dirigeants locaux qui déterminent l'orientation des activités philanthropiques, choisissent leurs partenaires et mettent en place des moyens pour encourager la participation des employés.

La Financière Manuvie est présente au Canada, aux États-Unis, en Chine, à Hong Kong, en Indonésie, au Japon, à Macao, en Malaisie, aux Philippines, à Singapour, à Taïwan, en Thaïlande, au Vietnam, en Allemagne, en Belgique, à la Barbade, aux Bermudes, en Australie et au Royaume-Uni.

Bien que nous ayons adopté un modèle décentralisé, nos divisions sont toujours prêtes à collaborer et à unir leurs efforts dans le but d'appuyer les collectivités où nous sommes présents.

Par exemple, à la fin de 2004 et au début de 2005, nos employés de partout au monde ont participé aux opérations de secours déployées pour venir en aide aux victimes du tsunami qui a frappé l'Asie du Sud-Est. Nous avons été particulièrement touchés par cette tragédie parce que nous avons un bureau et des employés en Indonésie, à Banda Aceh, ville située tout près de l'épicentre sous-marin du séisme à l'origine du tsunami. Nos employés à l'échelle mondiale ont uni leurs forces, et leurs dons et ceux de Manuvie ont totalisé plus de 1 million de dollars.

Notre contribution à l'essor de nos collectivités ne s'arrête pas là. La division des Services généraux et la Division Japon organisent des collectes de sang à Toronto et au Japon. Les Services généraux, la Division canadienne et John Hancock organisent des campagnes Centraide simultanées. De plus, les employés de la Division canadienne, de John Hancock et des Services généraux ont participé à la construction de cinq maisons Habitat pour l'humanité à Toronto, Boston et Halifax, et de deux autres à Kitchener-Waterloo cette année.



Dans le cadre du programme Imagine Canada, Manuvie a été inscrite sur la liste des entreprises généreuses et elle s'est engagée à donner chaque année au moins 1 pour cent de ses bénéfices canadiens moyens avant impôts à des organismes de bienfaisance enregistrés, sous forme de dons en argent et de dons de services et de produits. En 2005, Manuvie a versé 1,2 pour cent de ses bénéfices canadiens avant impôts.

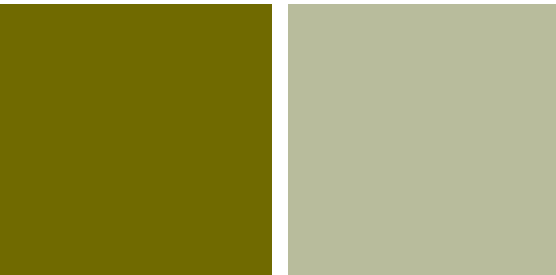
À titre d'entreprise généreuse, Manuvie :

- encourage ses employés à verser des dons et à faire du bénévolat;
- les soutient dans leurs activités bénévoles;
- privilégie les fournisseurs dont les activités sont à la fois conformes aux règles d'éthique et respectueuses de l'environnement; et
- met son expertise et ses locaux à la disposition des collectivités où elle exerce ses activités.



Centraide

L'une des meilleures façons pour Manuvie de bâtir des collectivités plus solides est de soutenir les efforts de Centraide, et c'est pourquoi elle encourage chaque année ses employés à participer aux campagnes cet organisme. À l'automne 2005, les Services généraux, la Division canadienne et John Hancock ont organisé simultanément des campagnes Centraide qui ont toutes remporté un franc succès.



La campagne de 2005 avait pour thème « Parce que c'est ici que nous vivons ». Manuvie et John Hancock ont versé un don correspondant à l'ensemble des sommes versées par leurs employés, doublant ainsi la somme donnée à la collectivité.

Les Services généraux se sont fixés un objectif de 1,2 million de dollars pour la campagne Centraide. Grâce au travail acharné des bénévoles et à la participation massive des employés, la division a dépassé son objectif en amassant plus de 1,4 million de dollars.

La Division canadienne a lancé un nouvel événement dans le cadre de sa campagne Centraide. Elle a en effet organisé une compétition amicale entre huit bureaux sur la base du pourcentage de participation des

employés. L'équipe gagnante a été un duo de Toronto, plus précisément les bureaux du 2 Queen Street East et du 375 University Avenue. Au total, la Division canadienne a remis 1,1 million de dollars à Centraide.

Aux États-Unis, les récents événements tragiques ont grandement incité les employés à participer à la campagne. Ceux-ci ont en effet été témoins du travail accompli par des organismes soutenus par Centraide, notamment la Croix-Rouge et l'Armée du Salut, auprès des sinistrés de Katrina sur la côte du golfe du Mexique. Ensemble, John Hancock et ses employés ont amassé près de 375 000 dollars américains pour Centraide, surpassant ainsi l'objectif de la Société.

Habitat pour l'humanité

Durant l'été de 2005, grâce aux employés de Manuvie au Canada et aux États-Unis, cinq familles de Boston, Toronto, Halifax et Kitchener-Waterloo ont vu leur rêve de posséder une maison se réaliser. La contribution de Manuvie – en argent et en temps – à l'organisme Habitat pour l'humanité a été l'une des plus importantes jamais fournies par une société canadienne.

Organisme de bienfaisance indépendant, Habitat pour l'humanité utilise les dons que lui versent les particuliers et les entreprises pour construire des maisons vendues sans profit à des familles à faible revenu. Ces maisons sont construites en grande partie par des bénévoles et sont vendues bien en deçà de leur coût à des familles qui bénéficient d'un prêt hypothécaire sans intérêts. En plus de rembourser leur prêt hypothécaire, les propriétaires doivent fournir un apport personnel en consacrant plusieurs heures de travail afin d'aider à la construction de leur propre maison.

Les projets appuyés par Manuvie se sont déroulés du mois de mai au mois de septembre.

À Kitchener-Waterloo, plus de 600 employés ont mis à profit leurs talents en menuiserie et en pose de placoplâtre alors qu'ils ont construit deux maisons dans la région de Waterloo dans le cadre d'un blitz de construction d'une durée de trois semaines. Ils ont pu compter sur l'aide de six caravaniers Habitat pour l'humanité, des couples de gens âgés qui parcourent l'Amérique du Nord dans leur véhicule récréatif pour participer à différents projets Habitat pour l'humanité. La contribution de Manuvie au projet de Kitchener-

Waterloo a été la plus importante dont ont bénéficié les gens d'Habitat pour l'humanité de la part d'une seule entreprise de la région.

Pendant six semaines, plus de 100 employés d'Halifax ont uni leurs efforts pour construire une maison à niveaux multiples de trois chambres à coucher dans le quartier Forest Hills de Dartmouth. Parmi les employés qui ont pris part à cette aventure, nombreux sont ceux qui ont souligné que leur participation au projet s'était avérée une excellente expérience en matière de développement de l'esprit d'équipe. Cependant, plus que tout, la satisfaction de savoir qu'ils avaient rendu une famille aussi heureuse a transformé leur expérience en un souvenir précieux.

« Je participe à des projets d'Habitat pour l'humanité parce que je pense qu'il est important de contribuer à ma collectivité. Je vis dans un quartier sécuritaire et j'ai un bon emploi... j'aimerais bien que tous les membres de ma collectivité puissent avoir la même chance que moi. »

Mellisa Foxall, gestionnaire de dossiers,
Protection financière (É.-U.), Toronto





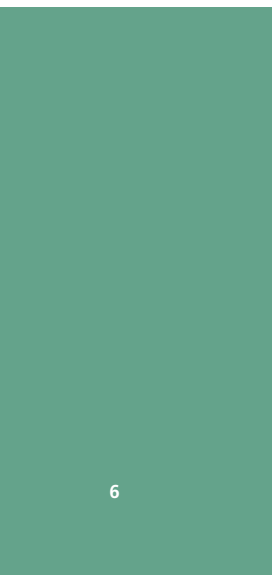
« Nous avons participé à un projet d'Habitat pour l'humanité et l'expérience a été très enrichissante pour toute notre équipe. Comme c'est le cas chaque fois que je fais du bénévolat au nom de John Hancock, à la fin de la journée, je me sentais plus que jamais partie intégrante de la communauté de Boston. »

Patty Coyne, responsable des placements, John Hancock

Du côté de John Hancock, 250 employés ont mis leurs bottes de travail pour construire une maison dans Blue Hill Place, dans le cadre du plus important projet d'Habitat pour l'humanité dans la région de Boston. Lorsqu'il sera

terminé, le projet comprendra 22 nouvelles habitations, 4 000 pieds carrés d'espace commercial et une zone destinée aux enfants. En tout, les employés de John Hancock ont consacré environ 2 000 heures au projet.

La maison Habitat pour l'humanité construite à Toronto par des employés de Manuvie fait partie d'un projet de 40 maisons, le plus important projet jamais entrepris par l'organisme au Canada. Le projet est terminé depuis l'automne dernier et, pour plusieurs des bénévoles de Manuvie, les nouvelles compétences acquises représentent un des aspects positifs du projet, mais leur plus grande gratification demeure le sentiment d'avoir participé à la construction d'une maison abordable pour une famille de Toronto.



Division des Services généraux

Les activités philanthropiques des Services généraux de Manuvie, établis à Toronto, privilégient quatre secteurs :

■ L'intégration d'immigrants qualifiés à notre société

Manuvie vient en aide au Toronto Region Immigrant Employment Council (TRIEC), un organisme qui a pour mission d'aider les immigrants qualifiés à se trouver un emploi. Manuvie ne fournit pas seulement de l'aide financière au TRIEC : Dominic D'Alessandro, président et chef de la direction, et Diane Bean, vice-présidente

directrice, Affaires générales et Ressources humaines, font bénéficier l'organisme de leur savoir-faire et de leur leadership à titre de co-présidents. Manuvie figure également parmi les commanditaires du prix New Pioneers remis par l'organisme Skills for Change, qui est attribué aux immigrants pour leurs réalisations au sein de leur collectivité au Canada.



TRIEC
Toronto Region Immigrant
Employment Council





■ La collectivité du Grand Toronto

La Société vient en aide à la collectivité du Grand Toronto et à ses différents organismes à vocation sociale par l'intermédiaire de Centraide. En 2005, la Société a versé plus de 1,4 million de dollars à Centraide du Grand Toronto, sous forme de financement et de dons.

■ Les programmes d'action bénévole des employés

Manuvie vient en aide à cinq organismes – Jeunes Entreprises, Habitat pour l'humanité, Club d'aide aux devoirs du Collège Frontière, Altruvest Charitable Services et Canadian Blood Donor Services – en leur fournissant une assistance financière et en permettant à ses employés de contribuer bénévolement à leur essor.

■ La collectivité locale

Le siège social de Manuvie se trouve rue Bloor à Toronto; la Société désireait trouver un moyen de contribuer à la collectivité environnante, où habitent plus de 3 500 de ses employés. Elle a donc choisi de s'intéresser au quartier résidentiel le plus près de son siège social : St. James Town.

Située au cœur même du quartier et encerclée de tours à logements, l'école publique Rose Avenue constitue le point central à partir duquel Manuvie mène toutes ses activités dans le quartier.



Altruvest Charitable Services

L'organisme Altruvest Charitable Services a pour mission d'augmenter l'efficacité des organismes de bienfaisance en améliorant la gouvernance au sein de leurs conseils d'administration. Les programmes BoardMatch Fundamentals (BMF) et BoardMatch Leaders (BML) d'Altruvest ont pour objectif de parfaire les compétences de bénévoles désirant être membre des conseils d'administration d'organismes de bienfaisance.

Le programme BMF vise principalement les candidats qui comptent de trois à cinq ans d'expérience dans le monde des affaires, tandis que le programme BML est un programme de formation destiné aux dirigeants d'entreprise, qui leur permet d'œuvrer au sein de l'organisme de leur choix et de bénéficier de services de mentorat pendant 12 mois.

En 2005, 40 candidats de Manuvie ont participé au programme.

École publique Rose Avenue

En 2005, Manuvie a décidé de s'engager au sein de la collectivité de St. James Town, quartier urbain de 22 tours et immeubles à logements le plus densément peuplé à l'extérieur de Singapour. L'école Rose Avenue, ouverte il y a 122 ans, se trouve au cœur de cette collectivité.

En moyenne, les 25 000 habitants de St. James Town, originaires de quelque 160 pays, vivent sous le seuil de la pauvreté. Dans un quartier où violence et drogues sont omniprésents, les parents considèrent l'école Rose Avenue comme un havre de paix pour leurs enfants.

En décembre 2005, les employés de Manuvie ont recueilli plus de 100 boîtes de vêtements et de livres pour les enfants, qui les ont reçues avec bonheur.

Club d'aide aux devoirs du Collège Frontière

Dans le cadre de son association avec le Collège Frontière, organisme pancanadien d'alphabétisation, Manuvie soutient un club d'aide aux devoirs dont les activités ont lieu à son siège social.

Le club d'aide aux devoirs vise à améliorer les habiletés en lecture, en écriture et en réflexion des élèves y participant. Ces élèves, dont certains habitent dans le quartier St. James Town, présentent divers besoins. En effet, certains ont de la difficulté à faire leurs devoirs seuls, d'autres requièrent un suivi individuel, tandis que quelques-uns ont besoin d'un coup de pouce en lecture.

Depuis maintenant sept ans, plus de 40 employés de Manuvie agissent à titre de tuteurs et rencontrent chaque semaine un étudiant de septième ou de huitième année à la cafétéria de Manuvie. De plus, plusieurs activités sociales sont organisées tout au long de l'année.

Les retraités en action

Lorsqu'ils prennent leur retraite, les employés de Manuvie à Toronto ont la possibilité de continuer à travailler au service de la collectivité en compagnie de leurs anciens collègues.

Le groupe REACTS de Manuvie (employés retraités au service de la collectivité) permet aux retraités de travailler en équipe. En effet, trois équipes de retraités sont en activité dans la région de Toronto et elles offrent leur aide dans le cadre de deux collectes de sang de Manuvie ainsi qu'auprès d'une banque alimentaire.

Le groupe REACTS organise également un certain nombre d'événements ponctuels durant l'année, dont la vente de tulipes pour l'Association pulmonaire du Canada et l'emballage d'aliments et de jouets pour l'Armée du Salut à Noël.

En travaillant ainsi en équipe, les retraités ajoutent une touche de bonne humeur aux activités bénévoles de leurs anciens collègues et amis de Manuvie.



« Nous sommes tous unis et vous nous avez démontré que vous étiez un voisin généreux et bienveillant. »

Jim Kormos, directeur, école publique Rose Avenue

Division canadienne

Partout au Canada, la Division canadienne travaille en partenariat avec de nombreux organismes de bienfaisance dont la raison d'être concorde avec l'objectif de Manuvie, qui consiste à inciter les Canadiens à maintenir un style de vie sain leur permettant de vivre plus longtemps et en meilleure santé. La Division canadienne s'est donné trois priorités en matière d'activités philanthropiques : la santé, l'éducation et la collectivité.



Santé

Les interventions de la Division canadienne en matière de santé prennent diverses formes :

- **Hôpitaux** – La Division canadienne privilégie les programmes de soins cardiaques, de lutte contre le cancer et de santé mentale, et favorise les hôpitaux des villes où vivent une forte proportion de ses employés. À titre d'exemple, Manuvie appuie le programme Hearts in Motion mis sur pied pour les patients cardiaques du Queen Elizabeth Health Sciences Centre d'Halifax ainsi qu'un programme de l'Hôpital général de Vancouver pour la traduction de renseignements sur la santé mentale à l'intention de la communauté chinoise.
- **Organismes de santé** – La Division canadienne s'intéresse particulièrement aux programmes de sensibilisation des Canadiens à l'importance d'adopter des habitudes de vie saines. Nombre de ces programmes font la promotion de la santé et du mieux-être. En 2005, Manuvie a été fière d'apporter son soutien à l'organisme montréalais Alliance ProCure, dont l'objectif est de diffuser de l'information sur le cancer de la prostate.

- **Établissements d'enseignement postsecondaire** – La Division canadienne appuie des programmes et des études sur la santé au sein des collèges et universités du Canada. Manuvie finance actuellement le Manulife Centre for Healthy Aging de la Faculté de service social de l'Université Wilfrid Laurier de Kitchener-Waterloo.

Éducation

L'engagement envers l'éducation de la Division canadienne se manifeste entre autres par :

- des bourses en science actuarielle dans certaines universités canadiennes;
- de vastes projets éducatifs à l'intention des élèves du primaire et du secondaire par l'intermédiaire d'organismes comme Jeunes Entreprises et Collège Frontière.

« Lorsque je fais du bénévolat, j'ai l'impression d'être une bien meilleure personne. Je suis fière de moi et j'apprécie plus tout ce que j'ai. »

Shannon Hill, Administration, Participants au régime, Manuvie, Halifax

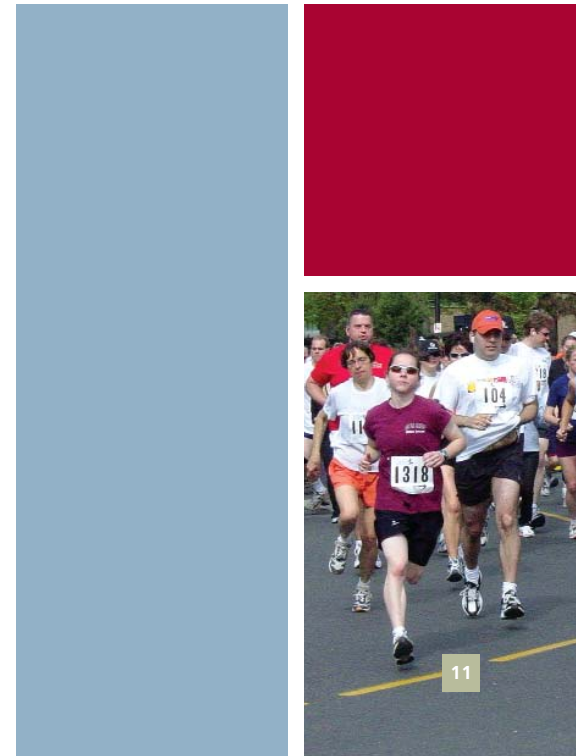
Collectivité

La Division canadienne est fière de soutenir des collectivités partout au Canada, surtout grâce à sa campagne Centraide annuelle. En mettant en œuvre un programme de dons équivalents auquel participent ses employés, retraités et conseillers, Manuvie apporte un soutien très important aux agences Centraide du Canada tout entier.

La Division canadienne encourage ses employés à faire du bénévolat au sein d'organismes de bienfaisance partout au Canada au moyen du programme Entraide, dans le cadre duquel Manuvie verse des dons de 500 dollars aux organismes de bienfaisance enregistrés auprès desquels ses employés accomplissent au moins 25 heures de travail bénévole par année.

Manuvie parraine une variété d'activités de financement auxquelles ses employés et leurs familles peuvent participer pour contribuer au bien-être des collectivités. Parmi les activités qu'appuie Manuvie, notons :

- la Randonnée Manuvie pour le cœur (au profit du centre de cardiologie de l'hôpital St. Mary's de Kitchener);
- la randonnée Run for Research (au profit de la Fondation du Sunnybrook Health Sciences Centre de Toronto);
- le Festival des bateaux dragons de Manuvie (au profit de Sport Nova Scotia à Halifax);
- la marche Walk for Memories (au profit de la Société Alzheimer de l'Ontario et de ses divisions dans cette province).





Festival des bateaux dragons de Manuvie

Toujours soucieuse de contribuer au bien-être des collectivités au sein desquelles elle exerce ses activités, Manuvie est devenue en 2005 le commanditaire principal du Festival des bateaux dragons d'Halifax.

Cet événement, qui a attiré 1 500 participants passionnés, a permis d'amasser plus de 120 000 dollars pour Sport Nova Scotia. L'organisme fournit une aide financière vitale à divers groupes de sport amateur en Nouvelle-Écosse afin qu'ils puissent mettre sur pied des programmes qui encouragent les jeunes à rester actifs.

Trois équipes formées d'employés et de partenaires de Manuvie se sont inscrites à l'édition de 2005 et l'une d'entre elles s'est illustrée en réalisant le temps le plus rapide.

Alliance ProCure

Manuvie est un commanditaire-fondateur d'Alliance ProCure, organisme québécois qui vise à sensibiliser les gens au cancer de la prostate et à créer des partenariats dans le but de contribuer à la prévention et à la guérison de ce cancer.

Grâce au financement de Manuvie, Alliance ProCure a créé un site Web bilingue sur le cancer de la prostate qui porte entre autres sur la prévention et le traitement de la maladie et qui comprend une section permettant d'accéder à différentes ressources locales.



Alliance ProCure travaille également à la création d'une biobanque de tissus prostatiques cancéreux que les chercheurs du monde entier pourront utiliser afin d'améliorer le traitement de ce cancer, voire d'y trouver un remède.

Hôpital général de Vancouver et UBC Hospital Foundation

Les dons versés par Manuvie ont aidé la Cross-Cultural Clinic de l'Hôpital général de Vancouver à traduire de la documentation pour les membres de plus en plus nombreux de la communauté chinoise de la Colombie-Britannique, qui parlent mandarin ou cantonais. Parmi les documents traduits, notons 43 fiches traitant notamment de diverses maladies mentales et de l'incidence de ces maladies sur les gens qui en sont atteints et sur leurs familles.

Ces renseignements, publiés sur le site Web de la clinique, aideront les professionnels de la santé mentale et les travailleurs communautaires du Canada et du monde entier à intervenir auprès des patients de langues cantonaise et mandarine et de leurs familles.

John Hancock

La société John Hancock est établie à Boston depuis plus de 140 ans, et ses programmes de bienfaisance visent principalement les organismes locaux dont les activités visent la protection et l'éducation des enfants.



Les jeunes étant au cœur des préoccupations de John Hancock, cette société favorise l'engagement bénévole de ses employés et finance des projets destinés aux jeunes à risque, des programmes de sport communautaires et des programmes éducatifs en collaboration avec le système d'écoles publiques de Boston. En 2005, John Hancock a investi près de 8 millions de dollars américains dans la collectivité au moyen de subventions, de commandites et de dons – l'essentiel de cette somme a profité à plus de 200 organismes sans but lucratif. Les employés ont touché la vie de presque 5 000 jeunes en accomplissant près de 7 000 heures de bénévolat.

Parmi les programmes appuyés par John Hancock et ses employés, notons :

- le programme **Financial Wizard**, dans le cadre duquel des bénévoles et des enseignants unissent leurs efforts pour montrer aux enfants de la deuxième à la cinquième année que les mathématiques peuvent être amusantes;

- la banque alimentaire **Greater Boston Food Bank**, dont la centaine de bénévoles a trié, en 2005, plus de 40 000 tonnes de nourriture destinée à des familles dans le besoin;
- l'événement annuel **John Hancock Fantasy Day** au Fenway Park, dans le cadre duquel les participants ont l'occasion de jouer au baseball sur le terrain du légendaire Fenway Park tout en amassant des fonds pour la lutte contre le cancer chez les enfants. Plus de 150 bénévoles de John Hancock ont contribué au succès de cet événement qui a permis d'amasser quelque 5 millions de dollars américains pour appuyer la recherche sur le cancer et le traitement de cette maladie.

John Hancock appuie également le Boston Marathon Kenya Project, la Croix-Rouge américaine, Centraide, les écoles Perry et Lucy Stone, le programme Summer of Opportunity et Habitat pour l'humanité.

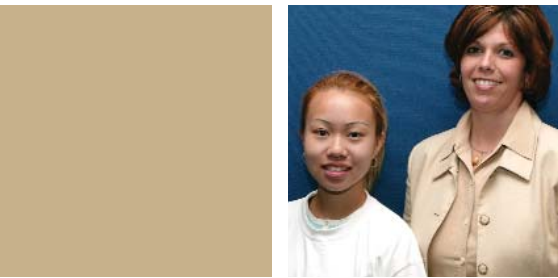
« J'aime bien venir en aide à la collectivité. Les programmes scolaires auxquels je participe sont particulièrement importants pour moi, parce que j'adore intervenir auprès des jeunes qui constitueront la population active de demain. »

Maria Hopkinson, conseillère,
Services aux tiers gestionnaires,
John Hancock



Secours aux sinistrés des ouragans

En 2005, John Hancock et ses employés ont lancé un vaste programme communautaire pour aider les réfugiés de Katrina, ouragan dévastateur qui a frappé la côte américaine du golfe du Mexique. Au nom des employés de John Hancock et de Manuvie, la Société a participé aux secours en donnant 1,3 million de dollars américains en argent et en biens. La Société a versé un don égal à ce que ses employés ont amassé, elle a donné des aliments en conserve d'une valeur de 1 million de dollars américains, elle a organisé une collecte de sang et elle a amassé des articles ménagers destinés aux gens demeurés sur la côte du golfe et aux familles relocalisées à Boston.



« En participant au programme Summer of Opportunity, j'ai eu l'occasion de partager avec ma protégée toutes mes années d'expérience chez John Hancock. Tout au long de l'été, je l'ai exposée à diverses situations et je l'ai encouragée à profiter pleinement de tout ce qui est à sa disposition. »

Nanci Palladino, Ressources humaines,
John Hancock

Partenariats avec des écoles publiques

Durant le temps des Fêtes de 2005, les employés de John Hancock ont donné des livres et de leur temps à deux écoles publiques de Boston. La Société a en effet donné plus de 600 livres et cadeaux aux élèves des écoles Perry et Lucy Stone, situées respectivement dans les quartiers South Boston et Dorchester. De plus, l'équipe chargée de distribuer les livres à l'école Lucy Stone est restée sur place pour faire la lecture aux enfants.

Programme Summer of Opportunity

En 1994, John Hancock et le service de police de Boston ont mis sur pied le programme d'emploi Summer of Opportunity afin de réduire la violence chez les jeunes du centre-ville. Ce programme leur présente des emplois et des possibilités de carrière comme solution de rechange aux activités criminelles.

Chaque année, 40 jeunes passent l'été chez John Hancock et reçoivent une allocation tandis qu'ils apprennent un nouvel emploi et acquièrent des compétences de base utiles dans le monde des affaires. Ils reçoivent également de l'information sur la préparation aux études universitaires, les rudiments de l'entrevue d'embauche et l'importance de l'harmonie dans les relations de travail.

Jusqu'ici, près de 500 étudiants ont pris part au programme. Le maire et le commissaire de police de Boston en ont fait l'éloge pour son rôle dans la baisse du taux de criminalité chez les jeunes.

Un des éléments clés de la réussite du programme est la participation des mentors de John Hancock, qui conseillent et appuient les participants.

Projet sur le Kenya en lien avec le marathon de Boston

Tout le monde sait que Boston est l'hôte du célèbre marathon de Boston, sans nécessairement savoir que des coureurs kényans dominent cet événement sportif de renommée internationale depuis 15 ans.

Des bénévoles de John Hancock profitent de cette domination des Kényans pour faire découvrir le Kenya et le marathon à quelque 250 élèves de troisième année. Le programme, dont les activités se déroulent dans la section du zoo de Boston consacrée à la forêt

tropicale africaine, permet aux enfants d'en savoir plus sur la culture, les tribus, la géographie et les langues du Kenya, tout en apprenant l'histoire du marathon. Les jeunes font également connaissance avec les champions kényans et, le jour du marathon, ils ont droit à une place dans la section réservée aux invités de marque près du fil d'arrivée.



« La société John Hancock est fière de ses programmes d'actions bénévoles, qui tirent pleinement avantage des compétences remarquables de ses employés afin de maximiser l'effet de leur contribution sur les collectivités de Boston. »

Carol Fulp, vice-présidente,
Relations avec la collectivité, John Hancock

Division Asie et Japon

En Asie, Manuvie participe à une variété de projets dans les régions où elle exerce ses activités, c'est-à-dire en Chine, à Hong Kong, en Indonésie, au Japon, à Macao, en Malaisie, aux Philippines, à Singapour, à Taiwan, en Thaïlande et au Vietnam. La Société, aidée de ses employés et agents de ces régions, vient en aide aux enfants défavorisés et aux personnes âgées, sans compter qu'elle appuie les organismes de bienfaisance dont les activités touchent la santé, le bien-être et l'éducation.

En Chine, Manulife-Sinochem a uni ses efforts à ceux de la fondation Wheelchair pour vendre des sacs non nocifs pour l'environnement. Les fonds ainsi amassés ont permis à la fondation de donner des fauteuils roulants à des personnes handicapées. De plus, près de 500 employés et agents de Shanghai, Beijing et Guangzhou ont participé à la course Terry Fox.

À Hong Kong, le Hong Kong Council of Social Service a nommé Manuvie « Entreprise généreuse » en reconnaissance des efforts qu'elle déploie pour venir en aide aux collectivités. La Société forme des partenariats durables avec une série d'organismes de bienfaisance et d'institutions d'enseignement afin d'aider les jeunes et les gens plus âgés.

En 2005, Manulife Hong Kong :

- a financé un centre pour enfants souffrant de difficultés d'apprentissage et un centre de ressources pour patients atteints du cancer;
- a collaboré avec la Croix-Rouge de Hong Kong après le tsunami pour encourager les résidents de Hong Kong à verser des dons en argent à l'organisme, à participer à ses collectes de sang ou à lui donner du temps;
- est venue en aide à l'Operation Santa Claus qui réalise les souhaits de gens dans le besoin.

De plus, pour la troisième année de suite, Manuvie a été reconnue comme la société ayant amassé le plus de dons dans le cadre de la marche Hong Kong and Kowloon Walk for Millions, événement organisé au profit du Community Chest of Hong Kong. Plus de 1 800 employés et agents ont participé à la marche de 2005 et ils ont remporté la Challenge Cup qui est remise aux représentants de la société ayant amassé le plus de dons.



Manuvie a des employés et des agents à Banda Aceh en Indonésie, et c'est pourquoi elle a privilégié cette région après le passage du tsunami. En 2005, Manuvie :

- a offert un toit, des prêts à l'habitation, des conseils et d'autres formes d'aide aux agents et employés touchés par le désastre;
- a offert un congé de prime d'un an pour les titulaires de contrat d'Aceh et s'est engagée à régler les demandes rapidement;
- a remis en état deux écoles de la région;
- la fondation Alay Akay qui offre des services d'ergothérapie aux enfants atteints d'une incapacité mentale;
- le festival de sport pour enfants présentant une incapacité mentale organisé par l'école Blessed Luisa et auquel ont participé 15 écoles;
- la fondation Reach qui fournit de l'équipement aux enfants ayant des besoins particuliers.

À Singapour, Manuvie fournit une aide précieuse au fonds Straits Times Pocket Money, qui verse de



- a créé des programmes de prêts sans intérêts qui ont permis à 120 petites entreprises d'être lancées ou de relancer leurs activités à Banda Aceh.

Aux Philippines, l'une des préoccupations premières de la Société et de ses employés est d'aider les enfants handicapés par l'intermédiaire d'organismes comme :

l'argent de poche à quelque 10 000 enfants pour qu'ils puissent s'acheter une collation à l'école. En 2005, la totalité des 120 employés et conseillers de Manuvie ont consacré une de leurs heures de dîner à la vente de 20 000 boîtes de menthes pour amasser des fonds pour ce programme.



« Le simple fait de savoir que mon sang pourrait un jour sauver une vie me satisfait pleinement. »

Chow-Foo Kwong, directeur adjoint,
Expansion des affaires, Manulife Hong Kong



En Thaïlande, la Duang Prateep Foundation vient en aide aux collectivités urbaines et rurales défavorisées depuis près de 30 ans. Manuvie appuie cet organisme qui fournit de l'aide aux écoles et aux enfants partout en Thaïlande. La fondation a également mis sur pied un projet relativement au SIDA, dans le cadre duquel des employés travaillent auprès de bénévoles pour organiser des projets destinés aux communautés rurales.

Au Vietnam, il y a maintenant cinq ans que Manuvie vient en aide à Operation Smile, organisme qui procède à des interventions chirurgicales gratuites sur des enfants et de jeunes adultes souffrant de difformités



faciales. En 2005, l'organisme est parti en mission à Danang, notamment grâce à un don de Manuvie; plusieurs employés ont participé à l'organisation de cette mission.

En 2005, Manulife Vietnam a également :

- donné des cadeaux, dont des t-shirts et des cahiers, à quelque 3 000 enfants défavorisés qui entreprenaient une nouvelle année scolaire;
- donné des cadeaux à 3 500 enfants dans le besoin à l'occasion de la fête de Têt – le nouvel an vietnamien – en collaboration avec la Relief Association for Orphans and Disabled Children.

Écoles Manuvie

Dans le cadre de son engagement à contribuer à la reconstruction des collectivités indonésiennes frappées par le tsunami de 2004, Manulife Indonesia a pris deux écoles sous son aile dans la province de Banda Aceh, en plus des deux autres qu'elle appuie dans la province de Java.

En juillet 2005 – année du 20^e anniversaire de Manulife Indonesia – Dominic D'Alessandro, président et chef de la direction de Manuvie, a procédé à l'ouverture officielle de la première des deux écoles de Banda Aceh – SDN 25 Manulife.

L'école accueillait 200 élèves avant le passage du tsunami, mais malheureusement, seulement 60 d'entre eux y sont retournés. L'école a toutefois été rebâtie de sorte qu'elle puisse un jour compter autant d'élèves qu'avant le tsunami.

Outre sa participation financière à la reconstruction de l'école, la fondation Manulife Care a offert de l'équipement sportif, a remis sur pied la bibliothèque en garnissant les rayons de nouveaux livres et a donné des sacs d'école et des cahiers aux élèves.

À la mi-décembre, c'était au tour de la deuxième école Manuvie – SDN 28 Manulife – d'ouvrir ses portes. La fondation Manulife Care a rénové l'école en apportant d'importantes améliorations à la structure originale, notamment en ajoutant un bureau pour le directeur et de nouvelles installations sportives.

Le tsunami a eu un effet dévastateur sur les enfants de Banda Aceh, dont bon nombre a perdu des membres de la famille dans la catastrophe. Offerte par l'intermédiaire de la fondation Manulife Care, une thérapie par le jeu animée par des spécialistes permet aux enfants d'oublier leurs cauchemars et de parler de leurs sentiments. Ce programme est proposé dans les deux écoles Manuvie de Banda Aceh.

Operation Santa Claus

Operation Santa Claus est une campagne de bienfaisance annuelle appuyée par Manuvie et organisée par le South China Morning Post et Radio Television Hong Kong.

L'objectif de cette campagne est de réaliser les souhaits des gens défavorisés de Hong Kong. L'an dernier, Timothy Ma, qui dirige une association sans but lucratif pour les personnes âgées vivant seules, avait un vœu particulier. En effet, il voulait que le service d'assistance de 24 heures de l'association soit aussi offert à 50 enfants et adolescents souffrant de maladies graves potentiellement mortelles. Dans le cadre de ce service, les bénéficiaires reçoivent des dispositifs reliés en tout temps à un centre d'assistance dirigé par l'association.

Par l'intermédiaire d'Operation Santa Claus, Manuvie a versé les fonds requis pour installer ces dispositifs dans le foyer des enfants malades.

Fondation REACH

Grâce à une subvention de Manulife Philippines, des parents de la ville de Mandaluyong apprennent comment effectuer une thérapie de base pour leurs enfants atteints de déficiences développementales.

C'est la fondation Rehabilitation and Empowerment of Adults and Children with Handicap (REACH) qui donne la formation dans le cadre d'ateliers intensifs organisés dans le quartier des enfants ou à leur domicile.

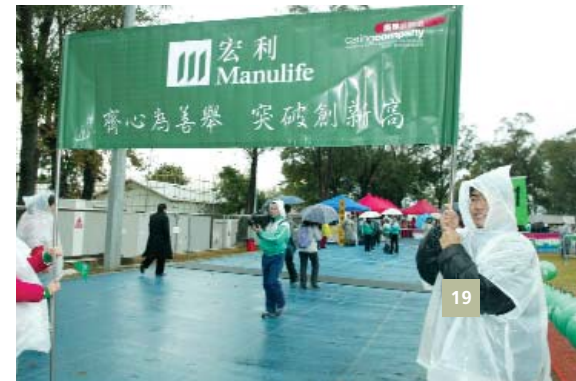
Lorsque la fondation apprend qu'un enfant a besoin de ses services, un thérapeute évalue les besoins précis de celui-ci et crée le programme que devront suivre ses parents. Chaque semaine, un bénévole informe le thérapeute des progrès réalisés.

Ainsi, plus de 70 enfants souffrant de troubles comme l'autisme et le syndrome de Down bénéficient actuellement de services gratuits grâce à la fondation REACH.



« J'éprouve beaucoup de plaisir à voir les bannières de Manuvie en évidence parmi celles d'autres grandes sociétés qui participent à l'événement Walk for Millions. Ça vaut vraiment la peine de me lever à 4 heures du matin! »

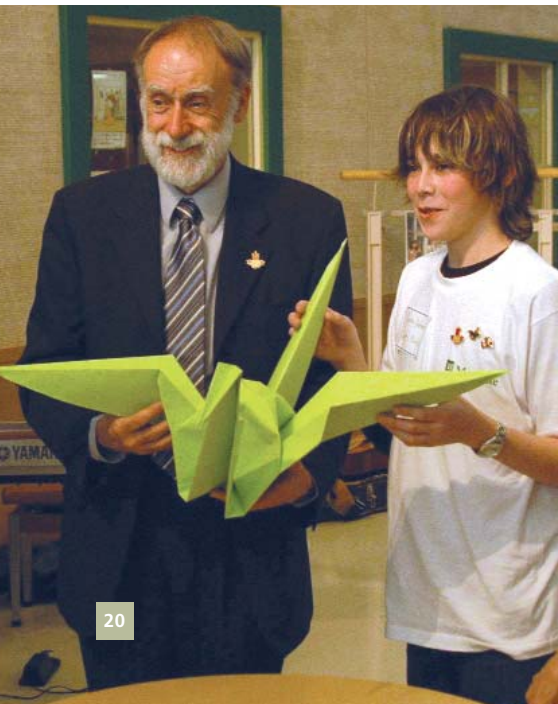
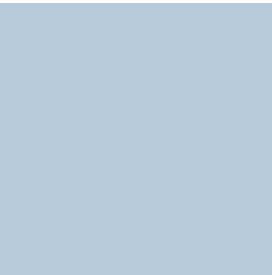
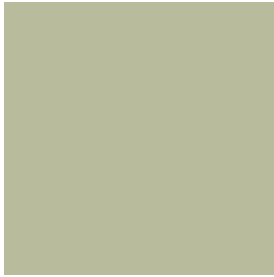
Matthew Lee, Services de bureau,
Manulife Hong Kong



Japon

Manulife Japan met tout en œuvre pour assurer un avenir meilleur aux collectivités, et son action s'articule autour des quatre axes prioritaires suivants :

- préparer un avenir sain;
- former les leaders de demain;
- soutenir la collectivité;
- favoriser le bénévolat des employés.



« La Société a récemment participé à la campagne des grues en origami organisée pour les enfants souffrant d'une maladie grave. J'aime bien contribuer à cette cause parce que la campagne permet à chacun de témoigner concrètement de ses espoirs. »

Sachiko Takumi, Ventes, Exploitation, Manulife Tokyo

Lors de l'exposition universelle de 2005 qui s'est tenue à Aichi au Japon, Manulife Japan était un commanditaire principal du pavillon du Canada et a participé à de nombreux programmes visant à rassembler des jeunes de partout au monde, plus particulièrement du Japon et du Canada. La Société a invité à l'exposition des enfants japonais et canadiens qui sont gravement malades et qui sont aux prises avec une incapacité physique, afin qu'ils puissent visiter les pavillons, grimper dans les arbres en compagnie de guides et participer à d'autres activités. La Société a également commandité un séminaire Dream Big de Jeunes Entreprises à l'intention d'élèves du secondaire venant du Japon et du Canada, ainsi qu'une simulation des Nations Unies pour des étudiants universitaires du monde entier.

Parmi les autres activités auxquelles Manuvie a participé durant l'année, notons :

- une campagne de financement dans le cadre de laquelle les participants fabriquaient des grues en origami au profit du Children's Health Forum Japan, organisme sans but lucratif dont la vocation est d'améliorer l'aménagement des hôpitaux pédiatriques et leurs activités en fonction des besoins des enfants;
- le soutien et la participation à la course Terry Fox de Tokyo;
- les dons de sang des employés de Manuvie.

Children's Health Forum Japan et la campagne des grues en origami

Children's Health Forum Japan est un organisme sans but lucratif qui a pour mission d'améliorer l'aménagement des hôpitaux pédiatriques du Japon et leurs activités en fonction des besoins des enfants.

En 2005, Manulife Japan a lancé une campagne de financement dans le cadre de laquelle les participants devaient fabriquer des grues en origami afin d'amasser des fonds au profit du Children's Health Forum et de faire connaître les activités de l'organisme. Les grues en origami étaient donc le symbole de la campagne et témoignaient du soutien des participants. Les employés de Manulife Japan et près de 100 000 de ses clients ont participé à la campagne.

L'organisme a utilisé les fonds pour améliorer l'environnement hospitalier prévu pour les enfants en récupération. Ces améliorations ont été choisies d'après les meilleures idées proposées dans le cadre d'un concours. Six établissements ont reçu des fonds pour concrétiser leurs projets, et leurs réalisations seront présentées au séminaire annuel du Children's Health Forum de 2006.

Dream Big

Organisme d'envergure internationale, Jeunes Entreprises se consacre à l'initiation des jeunes à l'économie et au monde des affaires.

En 2005, Manulife Japan, en collaboration avec Junior Achievement Japan et Jeunes Entreprises Canada, a commandité le séminaire Dream Big à l'intention des élèves du secondaire du Japon et du Canada. Au cours de cette rencontre d'une journée, les élèves ont participé à des ateliers sur l'indépendance d'esprit, la prise de décisions et la sélection des meilleurs moyens pour réaliser leurs objectifs.



Simulation des Nations Unies

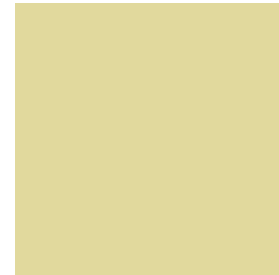
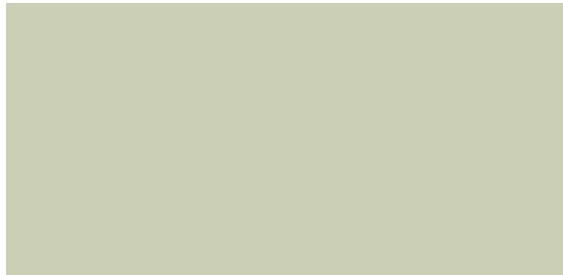
En 2005, lors de l'exposition universelle d'Aichi au Japon, Manulife Japan a commandité une simulation des Nations Unies spéciale organisée par Model United Nations Japan. Des étudiants universitaires du Japon, du Canada et de 11 autres pays ont pris part à cet événement de trois jours.

Les étudiants représentant divers pays ont discuté de développement durable, un enjeu de taille pour les Nations Unies. En recréant ainsi l'assemblée générale des Nations Unies, les participants ont pu saisir la complexité des problèmes mondiaux auxquels les Nations Unies sont confrontées, à l'occasion de débats menant à l'ébauche de solutions concrètes.



Verser des dons équivalents à ceux de nos employés

L'une des façons pour Manuvie d'encourager ses employés à contribuer à l'essor de leurs collectivités est de verser des dons équivalents aux leurs.



Manuvie est heureuse de récompenser le bénévolat de ses employés au Canada grâce aux subventions accordées dans le cadre de son programme Entraide. En effet, la Société verse 500 \$ à tout organisme de bienfaisance auquel un employé de Manuvie donne 25 heures ou plus de son temps libre.

Aux États-Unis, John Hancock verse des dons pouvant équivaloir jusqu'à la totalité de chaque don versé par un employé à un organisme de bienfaisance.

Manuvie a également versé des dons correspondant à ceux des employés des Services généraux, de la Division canadienne et de la Division américaine dans le cadre de la campagne Centraide annuelle.

Engagement envers nos employés

Les employés de Manuvie sont au cœur de sa réussite.

Nous nous faisons un point d'honneur de recruter des employés au talent exceptionnel et de veiller à ce qu'ils demeurent en poste. C'est grâce à leur volonté de satisfaire nos clients et de donner vie à nos valeurs que nous parviendrons à réaliser notre vision d'être la société d'assurance vie la plus professionnelle du monde. Nous investissons donc dans le perfectionnement de nos ressources humaines et récompensons le rendement. Nous veillons ainsi à ce que la rémunération et les avantages sociaux que nous proposons soient toujours concurrentiels, et nous offrons à cet égard l'un des programmes les plus complets de notre secteur d'activité.

Afin d'attirer et de retenir un personnel du plus haut calibre qui soit, Manuvie met tout en œuvre pour offrir un milieu professionnel au sein duquel ses employés peuvent pleinement s'épanouir, tout en réalisant leur plein potentiel et en ayant une carrière à la hauteur de leurs aspirations. Le soutien offert aux employés se manifeste entre autres par des occasions d'apprentissage novatrices, du soutien financier destiné au perfectionnement professionnel, des communications franches et constructives, des programmes de reconnaissance et une multitude de services, dont des conseils financiers. En outre, nous prenons toutes les mesures nécessaires pour assurer au personnel un milieu de travail sûr, respectueux, accessible et favorable à la diversité et à l'avancement professionnel.

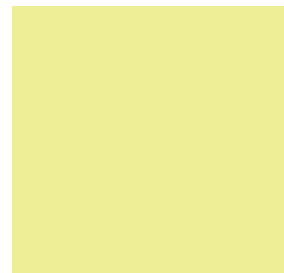
Manuvie est un employeur d'envergure mondiale comptant quelque 46 000 employés et agents répartis dans 19 pays et territoires. Au Canada, Manuvie emploie plus de 10 000 personnes dans 8 provinces.

Données sur les employés – au 31 décembre 2005

EMPLOIS AU CANADA			
PROVINCE	TEMPS PLEIN	TEMPS PARTIEL	TOTAL
Colombie-Britannique	155	7	162
Alberta	357	19	376
Saskatchewan	53	–	53
Manitoba	42	1	43
Ontario	7 555	561	8 116
Québec	611	50	661
Nouveau-Brunswick	3	–	3
Nouvelle-Écosse	825	14	839
TOTAL	9 601	652	10 253

EMPLOIS À L'ÉTRANGER			
LIEU	TEMPS PLEIN	TEMPS PARTIEL	TOTAL
États-Unis	4 843	101	4 944
Asie, sauf Japon	3 629	64	3 693
Japon	878	143	1 021
Autres*	50	6	56
TOTAL	9 400	314	9 714

*Caraïbes et Europe





Prix Élites de la Compagnie

La Financière Manuvie a demandé à l'artiste canadien Colin Gibson de créer le prix Élites de la Compagnie. Cette sculpture souligne les réalisations des lauréats et les incite à poursuivre sur leur lancée. Dans le monde entier, seul un petit groupe d'employés et de partenaires de la Financière Manuvie est récompensé pour sa réussite professionnelle exceptionnelle et ses importantes contributions à l'essor de la Société.

Prix de civisme du programme Élites de la Compagnie

Chaque année, Manuvie rend hommage à un employé choisi parmi des candidats du monde entier en lui remettant le Prix de civisme du programme Élites de la Compagnie.

Ce prix a été créé en 2002 dans le but de souligner les réalisations d'un employé dont l'activité bénévole dépasse toute attente.

Les candidats sont choisis par leurs collègues selon une série de critères précis. Ils doivent faire preuve d'une volonté d'aider exceptionnelle, de leadership, d'altruisme et d'un dévouement considérable et constant envers autrui, tout en visant l'excellence dans leur vie personnelle et leur vie professionnelle. Leurs activités bénévoles doivent contribuer de façon importante à améliorer la qualité de vie dans leur collectivité. Ils doivent également trouver des moyens novateurs et efficaces d'inciter les autres au bénévolat, sans manquer d'être des ambassadeurs des causes qu'ils appuient.



Prix de civisme 2005

Raymond Chan

Directeur principal de district, Division Asie

En poste à Hong Kong, Raymond Chan mène une carrière accomplie : il dirige

plus de 100 agents et prend le temps de venir en aide aux gens de sa collectivité. Son action bénévole vise principalement les malades et les gens âgés. Il organise des dons de riz et en fait la livraison, il rend visite aux personnes confinées à la maison et leur offre ses services. Il est également un collecteur de fonds hors pair pour une résidence et un centre de services pour personnes âgées.

« Nous ferons tous un jour partie du troisième âge, a déclaré M. Chan. C'est tellement gratifiant de passer du temps en compagnie de personnes âgées, même si vous ne les connaissez pas du tout. En fait, tout ce qu'elles veulent c'est un peu d'attention et d'affection. D'ailleurs, il suffit d'engager la conversation avec elles pour les rendre très heureuses. »

Non seulement M. Chan donne-t-il de son temps sans compter, mais il incite également les autres à se joindre à lui. Par exemple, il a invité des médecins et des travailleurs sociaux à expliquer aux agents et au personnel de Manuvie les soins à prodiguer aux personnes âgées. Nous avons estimé qu'à lui seul, M. Chan a convaincu plus de 1 000 de ses collègues de Manuvie de participer à ses diverses activités de collecte de fonds.

Engagement à l'égard de l'environnement

La Financière Manuvie fait tout en son pouvoir pour maintenir des normes élevées en matière de responsabilité environnementale et pour établir des politiques et pratiques écologiques dans le cadre de ses activités.

Notre politique et nos pratiques environnementales mettent l'accent sur la conservation de l'énergie, la durabilité, la gestion des risques environnementaux, le recyclage et la mise en place d'un environnement de travail sain. Notre responsabilité environnementale se reflète dans toutes nos sphères d'activités, que ce soit par nos systèmes de gestion interne ou par des vérifications et des certifications externes.

La Financière Manuvie a adopté une politique environnementale officielle en 1995. La Société et toutes ses filiales doivent adhérer aux lignes directrices qui y sont énoncées; celles-ci forment le cœur de nos protocoles et principes relatifs à la gérance de l'environnement. Notre politique repose sur des procédures et des pratiques de gestion des risques propres à chacune des unités administratives. Notre chef de l'environnement est chargé de superviser la gestion de notre politique et de nos procédures environnementales, et un rapport d'analyse environnementale est présenté chaque année au conseil d'administration.

Notre politique environnementale

La Financière Manuvie s'est engagée à exercer toutes ses activités de façon à préserver la qualité de notre environnement.

La Financière Manuvie s'est notamment engagée à :

- promouvoir la responsabilité environnementale et la conservation de l'environnement auprès des employés concernés;
- communiquer aux employés concernés les politiques et procédures pertinentes afin qu'elles soient incorporées dans leurs pratiques commerciales;
- veiller à ce que les procédures d'analyse et de gestion des risques tiennent compte des questions environnementales;
- se conformer aux lois et règlements environnementaux applicables et, dans la mesure du possible, maintenir un contact avec les autorités gouvernementales et les membres de notre secteur d'activités afin d'établir et de promouvoir des objectifs environnementaux réalisables;
- établir des procédures qui assureront la mise en application efficace de ces politiques.



Nous souscrivons aux programmes de gérance de l'environnement

La Financière Manuvie est la première société d'assurance nord-américaine à souscrire au Programme des Nations Unies pour l'environnement, programme d'envergure internationale qui favorise la mise en œuvre de pratiques écologiques.

Lignes directrices intégrées à l'égard de l'environnement

Non seulement Manuvie s'efforce-t-elle de protéger l'environnement et de réduire les risques environnementaux, mais elle privilégie les fournisseurs qui partagent son engagement. Dans le cadre de nos pratiques en matière d'approvisionnement écologique, nous avons mis sur pied plusieurs projets misant sur les relations avec des fournisseurs respectueux de l'environnement afin de réduire les effets de nos activités et de nos services sur l'environnement. Parmi ces projets, notons :

- la mise en place de lignes directrices régissant l'approvisionnement écologique et inspirées du programme Choix environnemental au Canada et des recommandations de l'Environmental Protection Agency (EPA) aux États-Unis;
- l'inclusion de critères environnementaux dans la demande de proposition standard de Manuvie;
- la mise en application du programme Choix environnemental et des critères de certification EnergyStar de l'EPA dans le processus de sélection de nos photocopieurs et de nos télécopieurs.

La mise en application de ces lignes directrices procure divers avantages, notamment l'établissement de relations privilégiées avec les fournisseurs qui partagent notre engagement à l'égard de l'environnement et l'utilisation accrue de produits et services écologiques.

Exploiter les ressources de façon responsable

NAL Resources, société pétrolière et gazière de moyenne taille et filiale de la Financière Manuvie, s'engage à exploiter les ressources de façon responsable et à s'améliorer constamment dans les domaines de l'environnement, de la sécurité et de l'engagement communautaire. Grâce à l'établissement de principes et objectifs clairs et conformes au programme de gérance de l'Association canadienne des producteurs pétroliers (ACPP), NAL Resources atteint chaque année depuis 2003 l'échelon le plus élevé de cette association, soit le niveau Platine. Depuis 2001, NAL Resources atteint également le niveau Rapporteur Champion Or (échelon le plus élevé) dans le cadre de son inscription au Registre défi-climat canadien de GES de l'Association canadienne de normalisation visant la réduction des gaz à effet de serre et la documentation y afférente.

Gérer les forêts sainement

En sa qualité de premier gestionnaire de placements forestiers privés en importance au monde, Hancock Timber Resource Group, filiale de Manuvie, adhère à un programme discipliné afin de gérer et de protéger ses actifs forestiers de façon à préserver et à augmenter leur valeur sur les plans économique et communautaire, ainsi qu'à faire valoir leur importance comme ressources naturelles. Les terrains forestiers de Hancock Timber sont certifiés par le Forest Stewardship Council ou le Sustainable Forestry Initiative Standard, sans compter





qu'ils sont soumis à des vérifications visant à assurer leur gestion responsable, à promouvoir leur amélioration continue et à fournir un certain nombre de garanties aux investisseurs ainsi qu'aux divers intervenants des milieux environnemental et communautaire.

Réduire notre empreinte sur l'environnement

Le Hancock Agricultural Investment Group, l'un des plus importants propriétaires de vergers et de vignobles aux États-Unis et filiale de Manuvie, pratique depuis longtemps une stratégie de lutte antiparasitaire intégrée (LAI) sur ses propriétés. La LAI fait appel à des méthodes chimiques, biologiques et agricoles pour réduire l'incidence environnementale de la gestion des parasites. La LAI repose également sur une gestion plus ciblée des maladies



touchant les plantes afin de réduire encore davantage les conséquences des activités agricoles sur l'environnement. En 2005, le Hancock Agricultural Investment Group a remporté le prix IPM Innovator de la California Environmental Protection Agency à titre de membre du Integrated Prune Farming Systems Implementation Group, qui contribue à l'avancement de la recherche en matière de LAI dans le secteur de la culture de la prune.

Excellence en matière de développement durable

En 2005, la société Regional Power, filiale de la Financière Manuvie, a remporté le prestigieux prix Planète bleue décerné par l'Organisation des Nations Unies pour l'éducation, la science et la culture (UNESCO) et l'Association internationale d'hydroélectricité (IHA) pour son projet hydroélectrique de Sechelt Creek en Colombie-Britannique.

La société Regional Power construit et exploite des centrales hydroélectriques au Canada; six de ses centrales sont actuellement en activité et quatre autres seront éventuellement mises en service. La centrale de Sechelt Creek, d'une capacité de 16 mégawatts, a été conçue, mise au point et construite par Regional Power. Elle est en activité depuis 1997 et toute sa production est vendue à BC Hydro en vertu d'une entente à long terme. Cette centrale produit suffisamment d'électricité pour alimenter 9 000 résidences.

Le prix Planète bleue est décerné tous les deux ans par l'Association internationale d'hydroélectricité pour récompenser l'excellence dans les pratiques de gestion durables aux installations hydroélectriques en activité depuis au moins trois ans. Lorsqu'ils ont décerné le prix, les juges et les membres d'un jury d'envergure internationale, comptant entre autres des représentants de l'UNESCO et de l'Association internationale d'hydroélectricité, ont souligné que le projet de Sechelt Creek avait remis en état une importante route migratoire du saumon. Un des éléments clés du projet est le partenariat établi entre la communauté autochtone de Sechelt et les autorités responsables des pêches, partenariat qui a été fort bénéfique tant pour les gens de la région que pour l'environnement. Les juges et les membres du jury ont également indiqué que l'innovation technique s'harmonisait à l'environnement local dans le cadre du projet, et ce, dans une région éloignée du Canada.



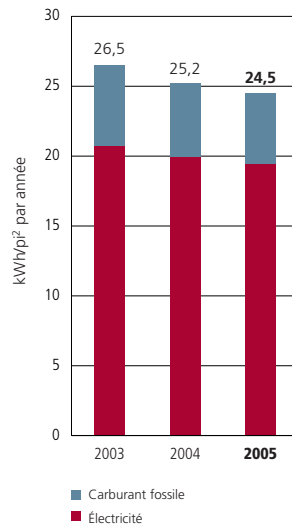
Maintenir l'efficacité énergétique

Il y a longtemps que la Financière Manuvie a fait de l'économie d'énergie une priorité. Notre engagement à maintenir la valeur et l'intégrité de notre portefeuille immobilier confirme notre réputation de chef de file dans notre secteur d'activité et témoigne de l'importance que nous accordons à la responsabilité environnementale et à l'exploitation efficace de nos immeubles. La Société se fait un point d'honneur d'intégrer les technologies et les systèmes environnementaux les plus avancés à ses projets, sans compter qu'elle privilégie des pratiques avant-gardistes et durables.

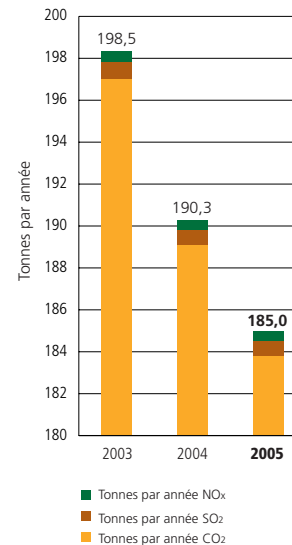


Grâce au programme de recyclage en place depuis longtemps à Manuvie, 48 pour cent du poids des déchets est recyclé, ce qui représente près de 5 700 tonnes de déchets en 2005 – principalement du papier, de l'aluminium, du métal et du verre. De plus, Manuvie participe à plusieurs programmes communautaires dans le cadre desquels les cartouches d'imprimantes et les téléphones cellulaires sont recyclés au profit d'organismes de bienfaisance.

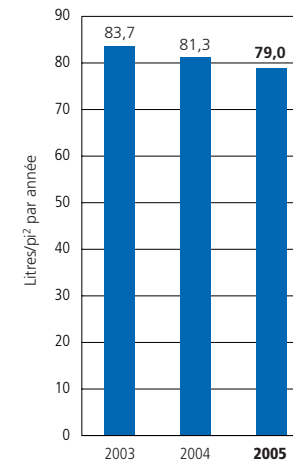
Consommation spécifique d'énergie



Émissions totales de gaz à effet de serre (NO_x, SO₂, CO₂)



Consommation spécifique d'eau



Manuvie vérifie annuellement la consommation d'énergie des immeubles qu'elle possède et gère afin de surveiller et de réduire constamment leur consommation d'énergie. Nous avons également investi des sommes importantes dans des systèmes d'automatisation, qui améliorent constamment l'efficacité énergétique des immeubles.

Fidèles à notre excellent bilan énergétique des 10 dernières années, nous avons encore une fois amélioré notre efficacité énergétique globale en 2005. La consommation spécifique d'énergie du portefeuille d'immeubles à bureaux de Manuvie, qui compte 14 millions de pieds carrés, a en effet diminué de 2,8 pour cent, passant de 25,2 kilowattheures par pied carré en 2004 à 24,5 kilowattheures par pied carré en 2005.

La réduction de notre consommation d'énergie correspond à une réduction des émissions de gaz à effet de serre de 5 320 tonnes par année.

Nous avons également réduit notre consommation annuelle d'eau de 2,8 pour cent, en la faisant passer de 81,3 litres par pied carré en 2004 à 79 litres par pied carré en 2005.

Ces réductions sont le fruit des programmes mis en œuvre par la Société pour maximiser les avantages environnementaux et financiers émanant des améliorations apportées à nos immeubles et des achats d'énergie en gros, ainsi que de l'adoption de pratiques favorisant l'économie d'énergie et le respect de l'environnement.

Parmi les mesures que nous avons adoptées, notons l'achat de lampes fluorescentes et de lampes fluorescentes compactes au wattage moins élevé, l'utilisation de détecteurs de mouvement qui éteignent les lumières automatiquement lorsque les bureaux ne sont pas utilisés, l'achat d'appareils de chauffage et de refroidissement plus



efficaces, l'installation de film réfléchissant sur les fenêtres exposées au sud et à l'ouest des immeubles les moins récents afin de bloquer les rayons du soleil et l'utilisation de chasses d'eau et de robinets automatiques dans les salles de bains pour économiser l'eau.

Optimiser l'efficacité opérationnelle

La fermeture des stores diminue l'apport de chaleur par rayonnement solaire d'un immeuble, ce qui réduit la quantité d'électricité requise pour le climatiser en été. Il s'agit d'un des moyens qu'a pris Manuvie à ses neufs bureaux nord-américains durant la longue vague de chaleur qui a frappé l'Est des États-Unis et du Canada l'été dernier. Les lumières décoratives et non essentielles ont toutes été éteintes, la valeur de réglage des appareils de climatisation a été augmentée, les immeubles ont été refroidis d'avance après les heures de bureau et on a rappelé aux employés qu'ils devaient fermer leurs ordinateurs et tout autre appareil de bureau à la fin de leur journée de travail. Ces solutions proactives se sont avérées très profitables. La consommation d'électricité a diminué en moyenne de 8 062 kilowattheures par jour ou de 6,6 pour cent au cours de l'été.



Manuvie est l'une des premières sociétés en Colombie-Britannique à avoir fait l'achat de certificats d'énergie verte (Green Power Certificates) auprès de BC Hydro, et nos deux immeubles de Vancouver figurent parmi les premiers au Canada à être reconnus au titre du programme Go Green Building de la Owners and Managers Association, qui vise à accroître l'économie d'énergie et l'efficacité énergétique. Manuvie a également reçu le prix d'excellence dans le cadre du programme Power Smart de BC Hydro pour 2005.

Distinctions de Manuvie en matière d'énergie et d'environnement

Voici un aperçu des prix et distinctions décernés aux activités immobilières de Manuvie en matière d'énergie et d'environnement au cours des dernières années :

- Désignations EnergyStar de l'Environmental Protection Agency (EPA) des États-Unis – Les immeubles EnergyStar figurent parmi les plus efficaces sur le plan énergétique, c'est-à-dire qu'ils consomment environ 40 % moins d'énergie que les immeubles traditionnels, tout en respectant des normes très strictes en matière de confort et de qualité de l'air.



- 555 Twelfth Street, Washington, D.C.
 - Ashford Green, Atlanta
 - Westwood Corporate Center, Orlando
- Prix des immeubles de l'année (décernés notamment en fonction de critères rigoureux en matière de rendement énergétique) de la Building Owners and Managers Association (BOMA) :
 - 510 Burrard Street, Vancouver
 - 555 Twelfth Street, Washington, D.C.
 - 1100 New York Avenue, Washington, D.C.
 - Manulife Place, Edmonton
 - Manulife Place, Ottawa
 - North American Centre, Toronto
 - Westwood Corporate Center, Orlando

- Certifications Go Green de la Building Owners and Managers Association (BOMA) :



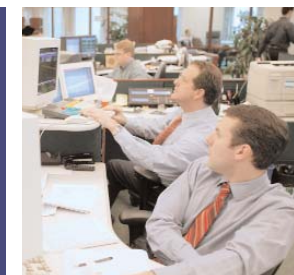
- 510 Burrard Street, Vancouver
 - Manulife Place, Vancouver
- Prix d'excellence pour la consommation électrique la plus efficace – Los Angeles Department of Water and Power :
 - 515 South Figueroa, Los Angeles
 - Prix d'excellence pour l'innovation en matière de gestion énergétique – Los Angeles Department of Water and Power :
 - 515 South Figueroa, Los Angeles
 - Certification du U.S. Green Building Council :
 - 601 Congress Street, Boston
 - Power Smart Excellence Award (BC Hydro) :
 - 510 Burrard Street, Vancouver
 - Manulife Place, Vancouver

Engagement envers nos clients

Répondre aux besoins des clients est au cœur des priorités de la Financière Manuvie. En fait, nous sommes convaincus qu'en nous efforçant de voir les choses du point de vue de nos clients, nous serons mieux à même de les aider à prendre les meilleures décisions financières compte tenu de leurs besoins particuliers, tant pour dans l'immédiat que dans l'avenir.

En étant à l'écoute de nos clients, nous pouvons mettre au point et améliorer des produits qui correspondent à leurs besoins et à leur situation. Nous proposons ainsi une gamme de produits souples affichant une variété d'options pratiques. Nous veillons à produire des communications conviviales, rédigées et conçues de façon à ce que nos clients puissent évaluer facilement leurs besoins actuels et futurs. De plus, nous offrons à nos clients des solutions technologiques simples et sécuritaires afin qu'ils puissent faire de la maison, par Internet ou par téléphone, un nombre sans cesse croissant d'opérations financières liées à leurs services bancaires personnels, à leur régime d'assurance maladie collectif et à la planification de leur épargne-retraite.

Les clients peuvent souscrire les produits de Manuvie auprès de conseillers, de conseillers en services bancaires, de courtiers, de planificateurs financiers et de groupes à affinités, ainsi que par Internet. Peu importe où et comment nos clients souscrivent nos produits, nous mettons tout en œuvre pour qu'ils reçoivent toujours le meilleur service qui soit.





Activités canadiennes de financement

Nous sommes partenaire de la croissance des entreprises canadiennes. Pour aider celles-ci à poursuivre leur expansion, Manuvie met à la disposition de ses clients les ressources financières dont ils ont besoin pour atteindre leurs objectifs de croissance. Nous offrons différents services de financement par emprunt aux entreprises canadiennes, principalement sous forme de prêts hypothécaires.

Manuvie offre des créances hypothécaires commerciales par l'intermédiaire d'un réseau de huit succursales au Canada. Ses clients sont des propriétaires ou des promoteurs immobiliers ayant enregistré des revenus antérieurs solides. La souscription d'hypothèques commerciales tient compte de l'emplacement, des qualités physiques de l'immeuble, de la durabilité des revenus de location et des tendances du marché pour ce type de propriété.

En 2005, des nouveaux prêts totalisant 1 396 millions de dollars et des renouvellements totalisant 381 millions de dollars ont été consentis à 384 clients. Les nouveaux prêts variaient entre 0,1 million et 50 millions de dollars, le prêt moyen étant de 4,6 millions de dollars.

Les prêts hypothécaires sont approuvés conformément à la politique de crédit hypothécaire de Manuvie et aux lignes directrices en matière de créances hypothécaires, qui sont revues annuellement par le conseil d'administration.

Manuvie participe à des opérations de placement privé; ces opérations consistent principalement en des placements importants en titres à revenu fixe émis par des sociétés et des institutions de moyenne ou de grande taille. Ces placements sont effectués dans

différents secteurs, notamment la location, les finances, l'État, l'industrie manufacturière et les services publics. En 2005, la valeur des engagements approuvés s'élevait à 1 329 millions de dollars et ceux-ci ont été pris dans 15 secteurs auprès de 57 emprunteurs. Nos participations variaient de 1,7 million de dollars à 200 millions de dollars. Tous les placements privés sont effectués conformément aux lignes directrices en matière de placements de Manuvie et sont approuvés par le comité du crédit approprié ou, dans certains cas, par des membres de la haute direction dûment autorisés.

Manuvie Capital finance par voie privée un grand nombre d'entreprises canadiennes œuvrant dans des secteurs variés. Nous investissons dans des sociétés affichant de bons résultats d'exploitation passés et de bonnes perspectives d'avenir. En 2005, nous avons consenti des nouveaux prêts de 124 millions de dollars à 5 entreprises clientes différentes. Ces prêts variaient entre 7 millions et 42,5 millions de dollars, le prêt moyen s'établissant à 25 millions de dollars. Les nouveaux placements sont approuvés conformément aux lignes directrices en matière de placements de Manuvie.

Financement autorisé au Canada en 2005 (en milliers de dollars canadiens)

	PAR CLIENT							TOTAL
	0 \$ – 24 999 \$	25 000 \$ – 99 999 \$	100 000 \$ – 249 999 \$	250 000 \$ – 499 999 \$	500 000 \$ – 999 999 \$	1 000 000 \$ – 4 999 999 \$	5 000 000 \$ ET PLUS	
Colombie-Britannique	– \$	– \$	174 \$	1 643 \$	6 324 \$	110 308 \$	353 140 \$	471 589 \$
Alberta	–	–	435	1 917	4 650	68 804	581 897	657 702
Saskatchewan	–	–	–	–	–	–	25 885	25 885
Manitoba	–	–	–	–	–	16 501	–	16 501
Ontario	–	508	1 451	6 261	23 126	248 225	1 169 143	1 448 713
Québec	–	–	312	301	1 937	28 252	189 722	220 524
Nouveau-Brunswick	–	–	–	897	3 890	7 275	283 076	295 138
Nouvelle-Écosse	–	–	143	376	1 695	34 467	77 505	114 186
Île-du-Prince-Édouard	–	–	–	–	753	1 997	26 125	28 875
Terre-Neuve et Labrador	–	–	–	–	–	1 989	11 043	13 032
Territoires	–	–	–	354	–	–	–	354
Total	– \$	508 \$	2 515 \$	11 749 \$	42 375 \$	517 818 \$	2 717 536 \$	3 292 499 \$

Nombre de clients bénéficiaires du financement autorisé au Canada en 2005

	PAR CLIENT							TOTAL
	0 \$ – 24 999 \$	25 000 \$ – 99 999 \$	100 000 \$ – 249 999 \$	250 000 \$ – 499 999 \$	500 000 \$ – 999 999 \$	1 000 000 \$ – 4 999 999 \$	5 000 000 \$ ET PLUS	
Colombie-Britannique	–	–	1	4	9	42	24	80
Alberta	–	–	2	5	7	30	32	76
Saskatchewan	–	–	–	–	–	–	4	4
Manitoba	–	–	–	–	–	8	–	8
Ontario	–	7	9	16	30	106	78	246
Québec	–	–	2	1	3	12	10	28
Nouveau-Brunswick	–	–	–	2	5	3	9	19
Nouvelle-Écosse	–	–	1	1	2	12	7	23
Île-du-Prince-Édouard	–	–	–	–	1	1	2	4
Terre-Neuve et Labrador	–	–	–	–	–	1	1	2
Territoires	–	–	–	1	–	–	2	3
Total	–	7	15	30	57	215	169	493





Services bancaires accessibles et imposition

Nos clients bénéficient d'un service de qualité

Les prêts hypothécaires, prêts personnels et produits de dépôt novateurs de la Banque Manuvie sont distribués partout au pays par l'entremise de conseillers associés à la Financière Manuvie. Notre vaste réseau de professionnels assure aux clients des services et des conseils de qualité qui les aident à réaliser leurs objectifs financiers. Plus de 4 000 conseillers financiers aident nos clients à découvrir comment ils peuvent désormais intégrer des solutions bancaires à leur planification financière.

En 2005, la Banque Manuvie a apporté d'importantes améliorations à son service à la clientèle :

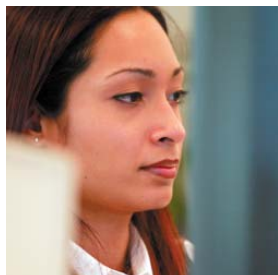
- elle a augmenté le nombre de représentants du service à la clientèle et de conseillers en services bancaires;
- elle a modifié ses produits afin de les rendre plus souples;
- elle a mis l'accent sur les documents informatifs à l'intention des clients.

Nous avons également conçu de nouveaux outils pour aider les clients à saisir les particularités du financement des placements par emprunt et nous avons effectué des recherches sur la consolidation de dettes afin d'aider les clients à mieux comprendre les options bancaires qui s'offrent à eux. L'importance que nous accordons à nos clients continue de porter ses fruits : la satisfaction de la

clientèle à l'égard du compte Manuvie Un, le compte tout-en-un de la Banque Manuvie, est toujours supérieure à 85 pour cent.

La Banque Manuvie est membre du réseau THE EXCHANGE^{MD}, qui compte plus de 2 000 guichets automatiques au Canada et qui permet de faire des dépôts et des retraits sans payer de frais d'appoint. Nous comptons désormais plus de 80 conseillers en services bancaires, ce qui nous assure une présence dans la plupart des collectivités au pays.

Grâce au réseau de conseillers financiers indépendants de la Banque, à ses conseillers en services bancaires et à ses ressources technologiques, les clients peuvent accéder à ses produits à partir de pratiquement tout endroit du Canada. Cet engagement constitue une façon pour nous d'offrir des services bancaires tels qu'ils devraient être.



Impôts et taxes de Manuvie

Les impôts, taxes, droits et cotisations représentent une part importante des charges de la Financière Manuvie. Outre les impôts sur les bénéfices et sur le capital, Manuvie est assujettie au Canada à d'autres taxes qui s'ajoutent à ses charges d'exploitation, notamment l'impôt foncier, les taxes d'affaires, les taxes sur les primes, les charges sociales, les taxes à la consommation et l'impôt sur le revenu de placement.

Pour l'année 2005, l'impôt sur les bénéfices et les autres taxes payés ou à payer par la Société à tous les paliers de gouvernement au Canada se sont élevés à 509 millions de dollars. Ces sommes se composent comme suit : 110 millions de dollars en impôt sur les bénéfices, 91 millions de dollars en impôt sur le capital et 308 millions de dollars en impôts divers.

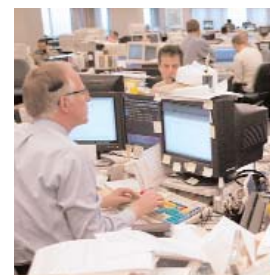
Le tableau suivant illustre l'impôt sur les bénéfices et sur le capital payé ou à payer aux paliers fédéral et provinciaux au Canada pour 2005 :

Impôt payé ou à payer au Canada

Exercice terminé le 31 décembre 2005

(MILLIERS DE \$)	IMPÔT SUR LES BÉNÉFICES ¹	IMPÔT SUR LE CAPITAL
Impôt fédéral	72 704 \$	59 877 \$
Impôts provinciaux et territoriaux		
Colombie-Britannique	2 181	1 381
Alberta	16 441	–
Saskatchewan	913	342
Manitoba	595	364
Ontario	14 012	27 770
Québec	1 714	290
Nouveau-Brunswick	382	234
Nouvelle-Écosse	778	500
Île-du-Prince-Édouard	103	52
Terre-Neuve et Labrador	399	260
Yukon et Territoires du Nord-Ouest and Nunavut	36	26
Total des impôts provinciaux et territoriaux	37 554	31 219
TOTAL	110 258 \$	91 096 \$

¹ Les montants d'impôt sur les bénéfices sont approximatifs et ont été calculés selon les données disponibles pour l'exercice au 31 décembre 2005.





Prix et distinctions en 2005

Manuvie est fière d'avoir reçu de nombreux prix partout dans le monde en reconnaissance de son excellence et de ses réalisations, notamment en matière de gouvernance, de communications, de satisfaction de la clientèle, de formation professionnelle, de charité et de programmes communautaires.

Toronto

Prix des meilleures relations avec les investisseurs accordé à un chef de direction

Dominic D'Alessandro, président et chef de la direction de la Financière Manuvie, a reçu le prix des meilleures relations avec les investisseurs accordé à un chef de direction par IR Magazine Canada. Selon un sondage mené auprès de 572 gestionnaires de portefeuilles, analystes et investisseurs individuels, M. D'Alessandro est le chef de la direction qui communique le mieux avec la communauté financière dans le cadre des relations avec les investisseurs de son entreprise.

Jakarta

Manulife Indonesia obtient le prix de la responsabilité sociale

Manulife Indonesia a reçu le prestigieux prix Corporate Social Responsibility (CSR) de 2005 décerné par Surindo Utama, SWA Magazine, MarkPlus&Co et Corporate Forum for Community Development (CFCD) en raison de son engagement indéfectible et de son importante contribution aux collectivités défavorisées d'Indonésie. S'étant distinguée dans la catégorie Société et la sous-catégorie Éducation, Manulife Indonesia a surtout été honorée pour son apport à la collectivité de Sukabumi et le soutien qu'elle donne depuis cinq ans à « l'école Manuvie ».

Hong Kong

Prix Web Care

Manulife (International) Limited a reçu la médaille d'or lors de la remise des prix Web Care de 2005, décernés par The Internet Professional Association (iProA) pour ses réalisations exceptionnelles et sa détermination à fournir des services par Internet facilement accessibles notamment aux personnes handicapées, aux personnes âgées et aux nouveaux immigrants. C'est la troisième fois de suite que le site Web de Manuvie Hong Kong, www.manulife.com.hk, remporte ce prix.

Toronto

Parmi les 100 meilleurs employeurs au Canada

Manuvie a été nommée l'un des 100 meilleurs employeurs au Canada en 2005 par la revue Maclean's. Manuvie s'est distinguée par son succès en tant qu'entreprise, la solidité de ses programmes de rémunération et d'avantages sociaux, ses modalités de travail souples, les possibilités de formation et d'avancement qu'elle offre à ses employés et sa technologie de pointe. D'après le sondage, la Société est considérée comme un chef de file qui sait attirer du personnel de talent au pays et à l'étranger.

Hong Kong

Premier prix en matière de service décerné par la revue Next

Manulife (International) Limited (MIL) a gagné le prix du meilleur service à la clientèle dans la catégorie « société d'assurance » lors de la remise des prix Top Service décernés par la revue Next en Asie. C'était la sixième fois que la Société recevait cette distinction depuis qu'elle a été créée en 1995. Ce prix vise à souligner l'importance que Manuvie accorde au service à la clientèle.

Toronto

Premier au chapitre du service à la clientèle

Pour la quatrième année consécutive, Fonds communs Manuvie (division de Elliott & Page Limitée) a devancé ses concurrents dans le domaine du service à la clientèle au Canada, d'après un sondage effectué par Environics Research Group.

Hong Kong

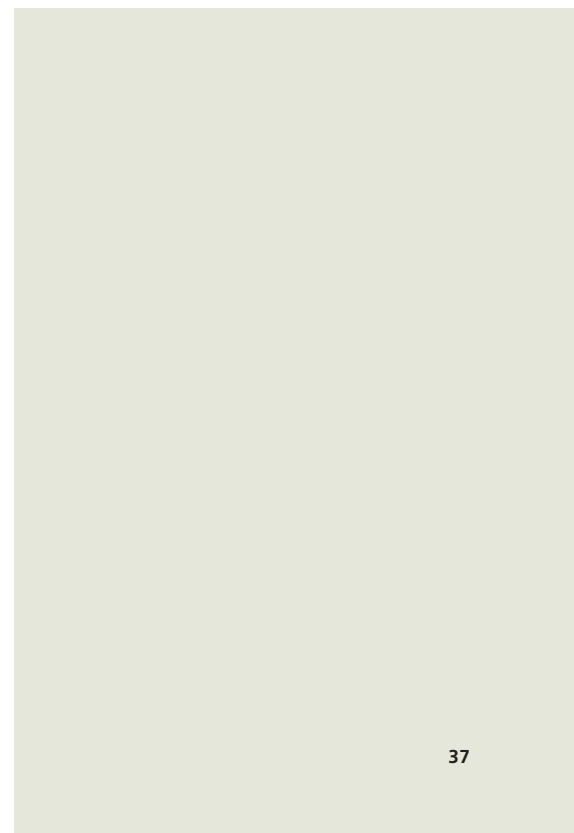
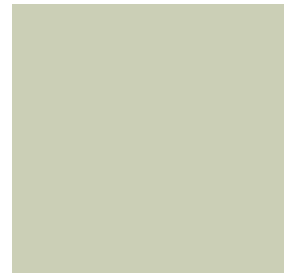
Walk for Millions 2004–2005

L'événement Walk for Millions 2004-2005 de Manulife (International) Limited lui a valu deux distinctions importantes – le « Challenge Cup – Overall Top Fund Raiser » et le « Top Fund Raiser of the Hong Kong and Kowloon Walk » – du Community Chest of Hong Kong. Manuvie s'est distinguée en amassant le plus de fonds pour cet événement pour la troisième année de suite.

Hong Kong

« Gold SuperBrand 2005 Award » de Reader's Digest et « The Yahoo! Emotive Brand Award »

Manulife (International) Limited (MIL) a reçu deux prix – « Gold SuperBrand 2005 Award » de Reader's Digest et « The Yahoo! Emotive Brand Award 2004–2005 » dans la catégorie Assurance – qui renforcent la notoriété de sa marque à Hong Kong et souligne la capacité de l'entreprise à tisser des relations étroites avec la population locale. Manuvie est lauréate de ces deux prix pour une deuxième année consécutive.



Shanghai

Prix de la société la plus digne de confiance de l'année

Manulife-Sinochem a reçu le prix « Model Trustworthy Company of the Year » décerné par la Chinese Consumer Foundation. Cette distinction prestigieuse lui a été décernée par un comité composé de citoyens de Shanghai et de membres d'organismes de réglementation gouvernementaux. De par ce prix, Manulife-Sinochem est publiquement reconnue pour son professionnalisme exceptionnel et la confiance qu'elle inspire.

Boston

Prix Financial Intermediary Service Award Quality Evaluation

En raison de l'excellence des services et du soutien qu'elle offre à ses clients, la division des rentes de John Hancock (auparavant Manulife USA) a obtenu le prix Financial Intermediary Service Award Quality Evaluation décerné par Dalbar, Inc. Ce prix souligne les réalisations de sociétés qui fournissent avec constance un service exceptionnel aux courtiers et conseillers, dans le secteur des rentes. La société John Hancock est arrivée au premier rang pour le service après-vente dans le classement des sociétés évaluées par Dalbar en 2004.

Hong Kong

Titre Caring Company

Manulife (International) Limited a reçu du Hong Kong Council of Social Service le titre et l'emblème de « Caring Company » pour ses loyaux services sociaux et communautaires. Afin de continuer d'appuyer les activités bénévoles à Hong Kong et d'y participer activement, Manuvie établit des partenariats stratégiques avec divers organismes de bienfaisance et sans but lucratif afin de verser des dons aux plus démunis. Chaque année, la Société joue un rôle important dans la tenue de la marche Walk for Millions, organisée par The Community Chest of Hong Kong afin de venir en aide aux jeunes et aux aînés. Manuvie apporte son soutien à cette cause depuis 15 ans.

Toronto

Les 100 premières entreprises championnes du développement durable à l'échelle mondiale

La Financière Manuvie est l'une des six sociétés canadiennes qui se sont classées parmi les « 100 premières entreprises championnes du développement durable », dans un nouveau classement mondial des entreprises. Cette liste des cent entreprises qui contribuent le plus au développement durable a été dévoilée à l'occasion du Forum économique mondial à Davos, en Suisse. Les 100 championnes ont été choisies parmi plus de 2 000 entreprises représentées dans les plus grands indices mondiaux comme le S&P 500, le MSCI World, le FTSE 350 et Eurostoxx. Les sociétés ont été sélectionnées en fonction de leur capacité à gérer les occasions stratégiques dans les nouveaux marchés environnementaux et sociaux, après avoir été évaluées sur divers plans tels la gouvernance stratégique, les initiatives environnementales et les pratiques à l'égard du capital humain et des relations du travail.

Profil de l'entreprise

La Financière Manuvie est un chef de file mondial parmi les sociétés de services financiers. Au service de ses clients depuis plus d'un siècle, Manuvie puise sa force dans l'engagement qu'elle a pris d'être la société d'assurance vie la plus professionnelle du monde. Nous devons exceller en tous points, car c'est ce que nos clients, nos actionnaires et les diverses collectivités dans lesquelles nous exerçons nos activités attendent de nous. C'est également ce que nous exigeons de nous-mêmes.

Exerçant ses activités sous le nom de Financière Manuvie au Canada et en Asie, et sous le nom de John Hancock aux États-Unis, notre entreprise est la plus importante société d'assurance vie au Canada, la deuxième en Amérique du Nord et la quatrième dans le monde selon sa capitalisation boursière.¹

Depuis 1887, nous nous sommes engagés dans la voie de l'innovation afin de demeurer un chef de file en matière de protection financière et de gestion de patrimoine. Notre éventail de produits financiers comprend, à l'échelle mondiale, des produits d'assurance vie et maladie, des régimes de retraite, des fonds communs de placement, des rentes, ainsi que des régimes d'assurance collective et de soins de longue durée. En mettant ces produits à la disposition de sa clientèle par l'intermédiaire de son réseau de distribution à canaux multiples, Manuvie a réussi à accroître sa part de chacun des marchés où elle exerce ses activités.

L'expérience et l'expertise mondiales de Manuvie lui permettent de mettre rapidement les gens, les produits et la technologie au service de sa clientèle dans les nouveaux marchés. Forte de ses millions de clients dans 19 pays et territoires, Manuvie profite d'une vaste expertise du marché mondial, tout en ayant la capacité d'amortir les coûts sur une base de revenu en croissance.



¹ Au 31 décembre 2005.

www.manuvie.com



Coordonnées

La Déclaration de contribution à la collectivité 2005 de la Société Financière Manuvie peut être consultée et téléchargée à partir de son site Web à l'adresse www.manuvie.com.

Manulife Financial Corporate Communications

200 Bloor Street East, North Tower 2
Toronto, Ontario, Canada M4W 1E5

Télécopieur : (416) 926-5410

Courriel :

corporate_communications@manuvie.com.

Dons et commandites

Toutes les demandes de dons d'entreprise ou de commandite à des organismes de bienfaisance doivent être présentées en ligne en utilisant notre formulaire de demande à l'adresse www.manuvie.com/collectivite. Vous y trouverez une foule de renseignements sur les partenaires et projets appuyés par Manuvie, ainsi que les lignes directrices et les critères de sélection du programme de soutien de l'entreprise.

Diversité

La Financière Manuvie a pour principe d'appliquer des normes d'emploi exemptes de préjugés, et de recruter et garder des employés issus de milieux divers qui reflètent les nombreux marchés et les diverses collectivités du monde où elle exerce ses activités.

Le nom Financière Manuvie et le logo qui l'accompagne sont des marques de service et de commerce déposées réservées à l'usage de La Compagnie d'Assurance-Vie Manufacturers et de ses sociétés affiliées, y compris la Société Financière Manuvie.